



豪雨対策的後付逆流防止弁新発売

豪雨による側溝からの
雨水逆流を軽減するの！
既設浄化槽の点検マス内
に取付可能なのよ！
理解できた！？



Web も見て下さい！
<http://www.maezawa-k.co.jp/>

前澤化成工業株式会社
中国支店 ☎ 087-811-7511
四国営業所 FAX.087-811-7512

品名: AUG100
設計価格 4,800円
ポイント 逆流防止 後付けで簡単



eb BUSSAN is...

誠意と熱意を以って
お客様から信頼、信用していただける
企業を目指します。



愛媛物産株式会社

〒790-0952 松山市朝生田町1丁目14-11
TEL 089-945-3211 FAX 089-941-8548
URL: <http://www.ehime-bussan.com/>

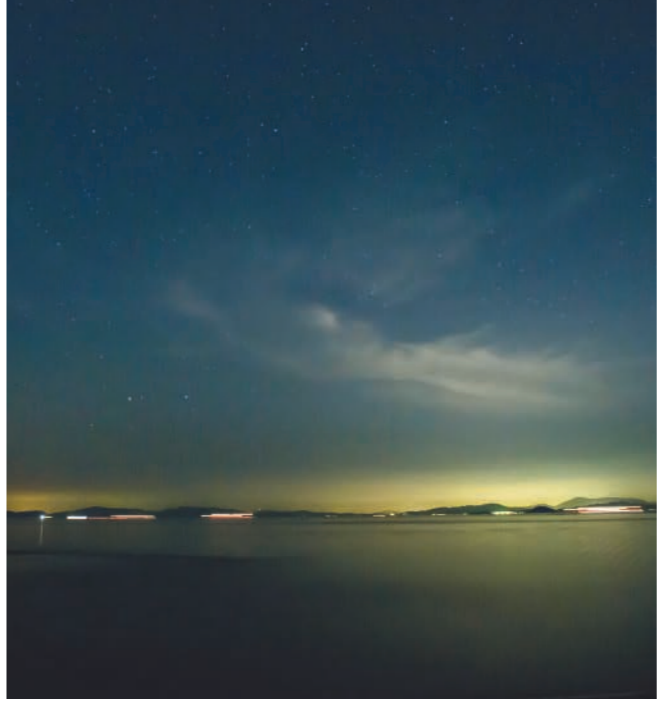
M A T S U Y A M A まつやま

2019
夏季号
vol.317

水まわりのライフキーパー 松山市管工事業協同組合広報誌



マスコットキャラクター わかみずくん



現場での **確実さ！ 速さ！** メンテナンスの **良さ！** 違います！



- コンパクト設計でも逆止弁のメンテナンスが容易
- 圧着式で、メータのねじに左右されません
- メータの交換作業が容易
- 逆付け防止機構付
- 環境にやさしい鉛フリー材料

QSO  **前澤給装工業株式会社** <http://qso.co.jp/>
 四国営業所 〒791-8032 愛媛県松山市南斎院町80番5号 TEL 089-974-8577
 本 社 〒152-8510 東京都目黒区鷹番二丁目14番4号 TEL 03-3716-1511

表紙写真撮影／古茂田不二
 KOMODA Fuji (1947年～)
 愛媛県松山市生まれ。
 日本大学芸術学部写真学科卒業。
 大手出版社カメラマンとして活動後、父親の看病のため
 帰郷。その後、松山を拠点に写真家として活動を続ける。
 現在、専門学校松山ビジネスカレッジ校長。
 JPS日本写真家協会会員
 EPA愛媛写真家協会会長

●写真タイトル／「星降る瀬戸内海」
 デジタルカメラの時代になって約20年弱が経過した。
 フィルムカメラの時代には、夜間の長時間露光には大
 変撮影に苦労したものである。最近のデジカメは本
 当に性能が良く、簡単に撮影ができるようになった。写
 真は瀬戸内海を行き交う船の明かりが線となり、打ち
 寄せる波が鏡のようになり、北西の空に星が輝く様を
 長時間露光で撮影したものである。

発行人／宮本 正一郎
 編 集／総務委員会

〈編集後記〉
 四国地方は例年よりも20日ほど遅い梅雨入りとなり
 ましたが、その後、梅雨前線が停滞したことにより、
 記録的な大雨となりました。
 昨年7月の西日本豪雨災害では甚大な被害を受けた
 地域もあり、今年、内閣府で「避難勧告等に関するガ
 イドライン」が改定され、5月から豪雨時の防災情報
 を5段階の警戒レベルで表示する新基準の運用が
 始まりました。水害・土砂災害の発生が考えられる場
 合、ご自身と大切な方の命を守ることを最優先に行
 動されるようお願い申し上げます。
 連日厳しい暑さが続いております。皆さまにおかれま
 してもお体を大切にお過ごしください。

C O N T E N T S

| | | |
|-------------------------|---|---|
| 第58回 通常総会の開催 |  | 2 |
|-------------------------|---|---|

| | | |
|---------------------------------------|---|---|
| 令和元年度 永年勤続優良従業員 表彰式の開催 |  | 4 |
|---------------------------------------|---|---|

| | | |
|----------------------------|--|---|
| 第58回 通常総会懇親会の開催 |  | 5 |
|----------------------------|--|---|

| | | |
|-----------------|---|---|
| 組合全体会の開催 |  | 8 |
|-----------------|---|---|

| | | |
|---------------------------------|--|----|
| 第19回 青年部通常総会及び全体会の開催 | | 10 |
|---------------------------------|--|----|

| | | |
|-------------------------------------|---|----|
| まつやま 水道フェスタ 2019出展参加 |  | 13 |
|-------------------------------------|---|----|

| | | |
|----------------------------|--|----|
| 松山市節水型トイレ改修助成制度のご案内 | | 16 |
|----------------------------|--|----|

| | | |
|-------------------------------|--|----|
| 令和元年度 給水装置工事配管技能検定会開催のお知らせ | | 18 |
|-------------------------------|--|----|

| | | |
|-------------------|--|----|
| 組合だより (2019年4～6月) | | 26 |
|-------------------|--|----|

| | | |
|---------------------|--|----|
| 青年部会だより (2019年4～6月) | | 34 |
|---------------------|--|----|

ご通知事項

第58回通常総会の開催

組合員48名(含委任状)出席のもと第58回通常総会を開催いたしました。

司会者から開会宣言があり、宮本理事長が組合員の皆さまに開会の挨拶を行いました。続けて、議長、副議長の選任が行われ、理事者と監事から平成30年度の事業報告、決算報告に加えて、監査報告等がなされました。

その他の議案についても審議の結果、原案通りすべての議案が承認されました。

- 開催日時/令和元年5月27日(月) 15時30分～
- 開催場所/ANAクラウンプラザホテル松山本館4階 ダイヤモンドボールルーム
- 出席者/組合員48名(本人出席29名、委任状出席19名)
- 議長/有限会社上設工業 吉野内 修一 氏
- 副議長/株式会社木田産業 木田 龍一郎 氏

《議案》

- 第1号議案 平成30年度事業報告、収支決算報告及び剰余金処分(案)の承認について(監査報告)
- 第2号議案 2019年度事業計画(案)及び収支予算(案)の承認について
- 第3号議案 2019年度賦課金の額及び徴収方法について
- 第4号議案 2019年度組合借入金残高の最高借入限度額の決定について
- 第5号議案 2019年度新規組合加入者より徴収する加入金の額の決定について



宮本理事長 挨拶



河原副理事長 議案説明



村上専務理事 議案説明



渡部理事 議案説明



新崎監事 監査報告



吉野内議長、木田副議長





受賞者の皆さん
おめでとうございます!

令和元年度

永年勤続優良従業員表彰式の開催

今年度の永年勤続優良従業員表彰式が執り行われました。宮本理事長から受賞者に表彰状と記念品が授与され、受賞者を代表して、株式会社大門工業 松岡圭三様が謝辞を述べました。

受賞された皆さま、誠にありがとうございます。



- 開催日時／令和元年5月27日(月) 17時30分～
- 開催場所／ANAクラウンプラザホテル松山本館4階ダイヤモンドボールルーム
- 受賞者／株式会社大門工業 松岡 圭三 様
重松兄弟設備株式会社 岩井 裕 様
有限会社松山水道工業所 頼木 誠 様 (順不同)



松山市管工事業協同組合 第58回通常総会



第58回 通常総会懇親会の開催

永年勤続優良従業員表彰式の終了後、平素よりご指導ご鞭撻を賜っております松山市、関係団体の皆さまと、ご協力を頂いている商社、メーカーの皆さまにご臨席を賜り、懇親会を開催しました。

梅岡松山市副市長様をはじめ、ご来賓の皆さまからご祝辞をいただき、松山市公営企業局平岡管理者様のご発声による乾杯が行われた後、会場は総勢95名が和やかな雰囲気でご歓談する場となりました。ご多忙の中、ご臨席賜りました皆さまに心より御礼申し上げます。

- 開催日時／令和元年5月27日(月) 17時45分～
- 開催場所／ANAクラウンプラザホテル松山 本館4階ダイヤモンドボールルーム



松山市 梅岡副市長 様



松山市議会 清水議長 様



(顧問)池本 松山市議会議員 様



松山市公営企業局 平岡管理者 様



松山市公営企業局 田中管理部長 様



松山市下水道部 白石部長 様



(一社)愛媛県空調衛生設備業協会 土居会長 様 中締めのご挨拶

組合全体会の開催

組合全体会を開催しました。

宮本理事長より開会の挨拶が行われ、事業の推進にご協力をいただいている組合員皆さまに感謝を述べました。

続けて、各委員会の委員長が議事報告を行いました。また、青年部担当の友近理事から青年部会則の加入資格等を一部変更した説明があり、青年部加入についてご検討いただくため、会員募集案内を配布しました。

■開催日時／令和元年5月15日(水) 18時～

■開催場所／ネストホテル松山 2階ネストホール

■出席者／組合員、事務局 計51名

- 【議題】①総務委員会の報告(渡部委員長)
 ②業務委員会の報告(小掠委員長)
 ③受託事業委員会の報告(大塚委員長)
 ④その他／青年部に関する件について(友近理事)



第19回 青年部通常総会及び全体会の開催

令和元年度青年部通常総会を開催いたしました。

司会者の木村副部長より開会が宣言され、西村部長が挨拶の中で前年度の活動報告と今年度の活動計画(案)について説明を行いました。すべての議案について諮ったところ満場一致で原案通り承認可決されました。続けて全体会を開催し、議題について協議しました。

全体会終了後に懇親会を開催し、親会から宮本理事長、河原副理事長、村上専務理事にご臨席いただきました。ご多忙の中、誠にありがとうございました。

また、長年に渡り青年部でご活躍いただき、退会された北四国エアコン株式会社 神原一広様に花束の贈呈を行いました。

■開催日時/令和元年6月1日(土)18時00分～

■開催場所/ANAクラウンプラザホテル松山 4Fガーネットルーム

■出席者/青年部会員8名、友近理事、事務局4名

【通常総会議案】

第1号議案 平成30年度事業活動報告及び
収支決算報告の承認について(監査報告)

第2号議案 令和元年度事業活動計画(案)及び
収支予算(案)の承認について

第3号議案 令和元年度会費及び納入方法について

第4号議案 その他協議事項について





まつやま水道フェスタ2019 出展参加

松山市が水道週間に合わせて開催した「まつやま水道フェスタ2019」に、今年度も出展参加させていただきました。

当日は、小雨が降るあいにくの天気となりましたが、配管資材メーカーが開発したブロック「チューブロック」の無料配布と、組合マスコットキャラクター「わかみずくん」のステッカー配布に多くの方が集まりました。途中、「わかみずくん」も応援に駆けつけ、参加者の皆さまとふれあい、記念撮影を行いました。

本組合ブースのちびっこ広場でのチューブロック遊びや、ミニショベルカー試乗体験と一緒に参加していただいた皆さまにも、このようなイベントをきっかけにして、松山の水道を身近に感じていただければと思いました。

ご来場いただきました皆さま、誠にありがとうございました。

■開催日時／令和元年6月2日(日) 10時～15時

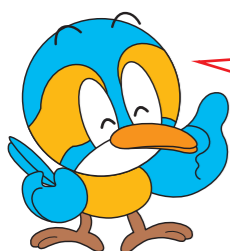
■開催場所／松山市総合コミュニティセンター こども館

■主催／松山市公営企業局

■参加者／宮本理事長、小掠理事、渡部理事、友近理事、和泉理事、青年部会員、事務局 計16名



チューブロック



素敵なプレゼントも
用意しました!



ミニショベルカー試乗



松山市 ご利用ください

節水型トイレ改修助成制度

トイレで節水

松山市では節水型都市づくりの一つとして、節水型トイレへの改修助成制度を実施しています。

注意

- トイレ改修工事前のトイレ全体の設置状況がわかる写真が必要です。
- 既存のトイレから節水型トイレ(大の洗浄水量6.5L以下)への改修で、各台1L以上の洗浄水量の減少が必要です。
- 平成30年4月1日以降に契約し、改修完了日から1年以内のトイレ改修工事が対象です。

受付期間
通年
 (ただし、予算額に達し次第受付を終了します。)

助成金額
 ※改修後の節水型トイレの最大の洗浄水量又は改修台数により

| | | |
|---------------|----------------------------------|----------|
| 1台のみ改修 | 洗浄水量(大):4Lを超え~6.5L以下のトイレ... | 1万5,000円 |
| | 洗浄水量(大):4L以下のトイレ..... | 2万5,000円 |
| 2台以上改修 | 洗浄水量(大)6.5L以下のトイレならば 水量・台数にかかわらず | 3万円 |

手続きの流れ

- ① 市内のトイレ改修工事業者と契約、工事
申請者 ※工事前に必ずトイレの写真を撮影。申請に必要。
- ② 工事後、助成金の交付申請(請求)
申請者 ※申請に必要な書類は裏面 ※必要に応じて市が現地確認
- ③ 助成金の交付または不交付の決定通知
松山市
- ④ 交付の場合、助成金の入金

詳しくは裏面をご覧ください。

松山市節水型トイレ改修助成制度のご案内

洗浄水量(大)6.5L以下の節水型トイレに改修して、無理のない節水につなげましょう

対象者



◎節水型トイレ改修工事を行う住宅を市内に所有し、その住宅に住んでいる(住民登録がある)人
 ※松山市税の滞納がない人 ※暴力団員ではない人

工事依頼できる事業者



◎市内に事業所等がある個人または法人の水道の工事事業者やリフォーム事業者

対象住宅



市内にある、建築基準法に違反していない
 ◎戸建住宅や集合住宅で、申請者が所有している住宅(借家は対象外)
 ※分譲型マンションは、申請者居住専用部分
 ※店舗や事務所が併用されている住宅は、申請者居住専用部分

対象工事



※以下を全て満たす工事

- ◎既存の水洗トイレを節水型トイレへ改修する工事(トイレ本体+改修工事)
 ※節水型トイレとは、洗浄水量(大)が6.5リットル以下のトイレです。
- ◎改修前と改修後で洗浄水量(大)が各台1リットル以上減少する工事
- ◎平成30年4月1日以降に契約・着工し、改修完了日から1年以内の工事(同年度2箇所の工事を年度を分けて別々に申請はできません。同一住宅について年度一回限りです。)

注意 同じトイレ改修工事について、松山市などが実施する他の補助事業の補助金等を重複して申請はできません。ただし、国の次世代住宅ポイント制度は利用可能です。

申請必要書類



- 助成金交付申請書(請求書) ●住民票の写し(3ヶ月以内に発行の原本)
- 申請年度の固定資産税納税通知書(原本)※(1)など住宅の所有が確認できる書類
- 完納証明書(3ヶ月以内に発行の原本・市役所本館2階納税課または支所で取得してください)
- 節水型トイレの仕様書(メーカー・便器品番・洗浄水量がわかるカタログコピー可)
- 写真【①改修前のトイレ※(2) ②改修後のトイレ ③改修後の便器ラベル拡大写真】
 (①②は、床を含めトイレ全体の設置状況が分かるよう撮影してください。)
- 申請者宛の領収書(原本)※(1) ●節水型トイレ改修証明書(事業者記入) ●助成制度利用者アンケート
 ※(1)確認コピー後、お返しします。 ※(2)改修前の写真が提出できない場合は、「既存トイレの設置に関する誓約書」を提出してください。
- 注意:以下の場合は、平面図も提出してください。
 ・2台以上改修の場合 ・併用住宅の場合 ・既存の場所から、別の場所にトイレを改修する場合

申し込み

- ◎受付期間 通年、ただし予算額に達し次第受付を終了します。(土・日・祝日・年末年始を除く)
 ※予算が終了した場合、翌年度予算が成立すれば、翌年度に申請を受け付けします。(ただし改修完了日から1年以内に限りです。)
- ◎受付場所 松山市役所 総合政策部 水資源対策課(市役所本館5階)(支所での受付や郵送は不可)
- ◎受付時間 8時30分から17時
 申請書は、水資源対策課(市役所本館5階)・支所・市民サービスセンター・市ホームページにあります。

松山市 総合政策部 水資源対策課

お問合せ先

TEL: (089) 948-6948 FAX: (089) 934-1886
 松山市のホームページで詳細をご覧ください。

松山市 節水型トイレ改修助成



令和元年度 給水装置工事配管技能検定会 開催のお知らせ

愛媛県(松山市)会場

主催 公益財団法人給水工事技術振興団
後援 公益社団法人日本水道協会
全国管工事業協同組合連合会

1 検 定 日 令和元年9月27日(金) 定員50名

2 検定会場 松山市管工事業協同組合
松山市美沢2丁目7番48号

3 検定コース及び受検料

(1) 全国標準検定(A) 37,000円(消費税込み)
※実技課程で使用する材料の費用は含まれておりません。

4 受検申込書

受検申込書は、当財団のホームページ(<http://www.kyuukou.or.jp>)から入手してください。

5 受検に関する書類の提出期限及び提出先

受検申込書は記入例に従って作成の上、受検料納入の上、「振替払込請求書兼受領証」又はA T M「ご利用明細書」の原本(コピー不可)を受検申込別紙に貼り付けて令和元年6月10日(月)から令和元年7月26日(金)までに、下記あて郵送により提出して下さい。(消印有効)

郵送先 公益財団法人 給水工事技術振興財団 教務部
〒163-0712 東京都新宿区西新宿二丁目7番1号小田急第一生命ビル12階
電話 03-6911-2711(自動音声案内②) FAX 03-6911-2716

6 受検料の払込方法

郵便局窓口へ備え付けの「払込取扱票(青色用紙)」より下記口座へ受検料の払込をして下さい。
郵便振替に要する手数料は受検者の負担といたします。

払込先 口座名義 配管技能検定会
郵便振替口座 00140-7-103380

注1) 会社等で複数の受検者がある場合であっても、個々に受検者の氏名で払い込んで下さい。
注2) 受検料と別途に実技課程で使用する材料費が必要となります。材料費の振込方法につきましては書類審査後、財団からあらためてご案内いたします。
注3) 払込取扱票の通信欄に必ず「愛媛県会場」と記入して下さい。

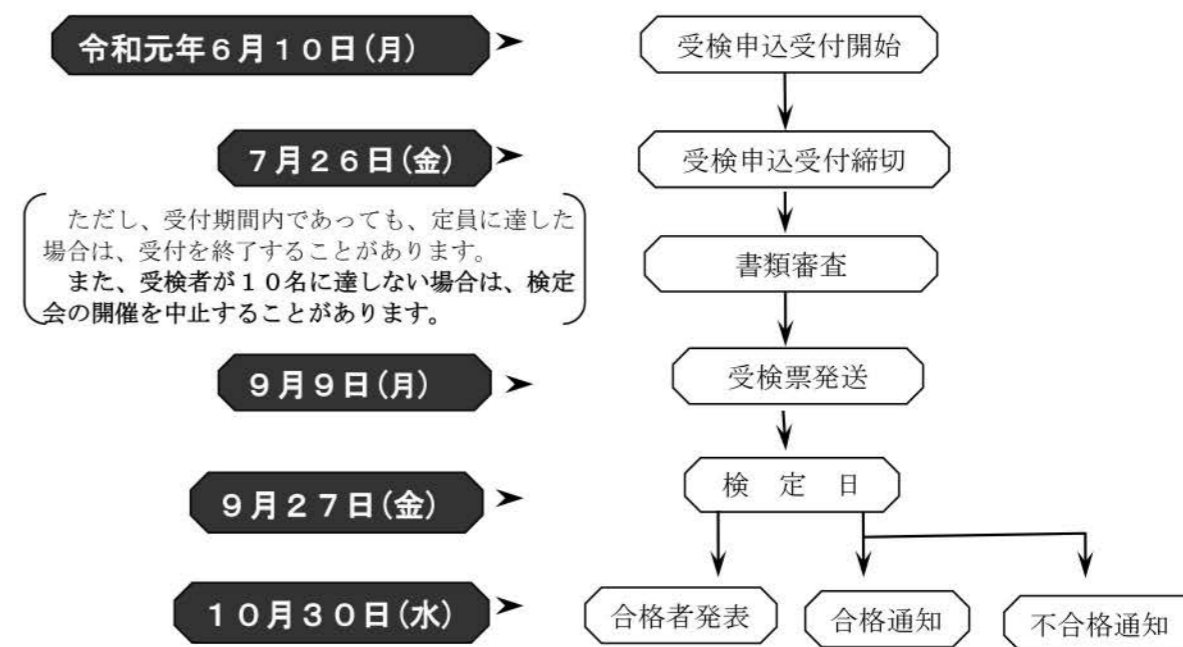
7 受検内容等について

受検内容、受検申込み、受検資格、課題図、実技課程で使用する材料及び工具等の詳細な情報は、当財団のホームページ(<http://www.kyuukou.or.jp>)に掲載してある「給水装置工事配管技能検定会受検の案内」をご参照ください。

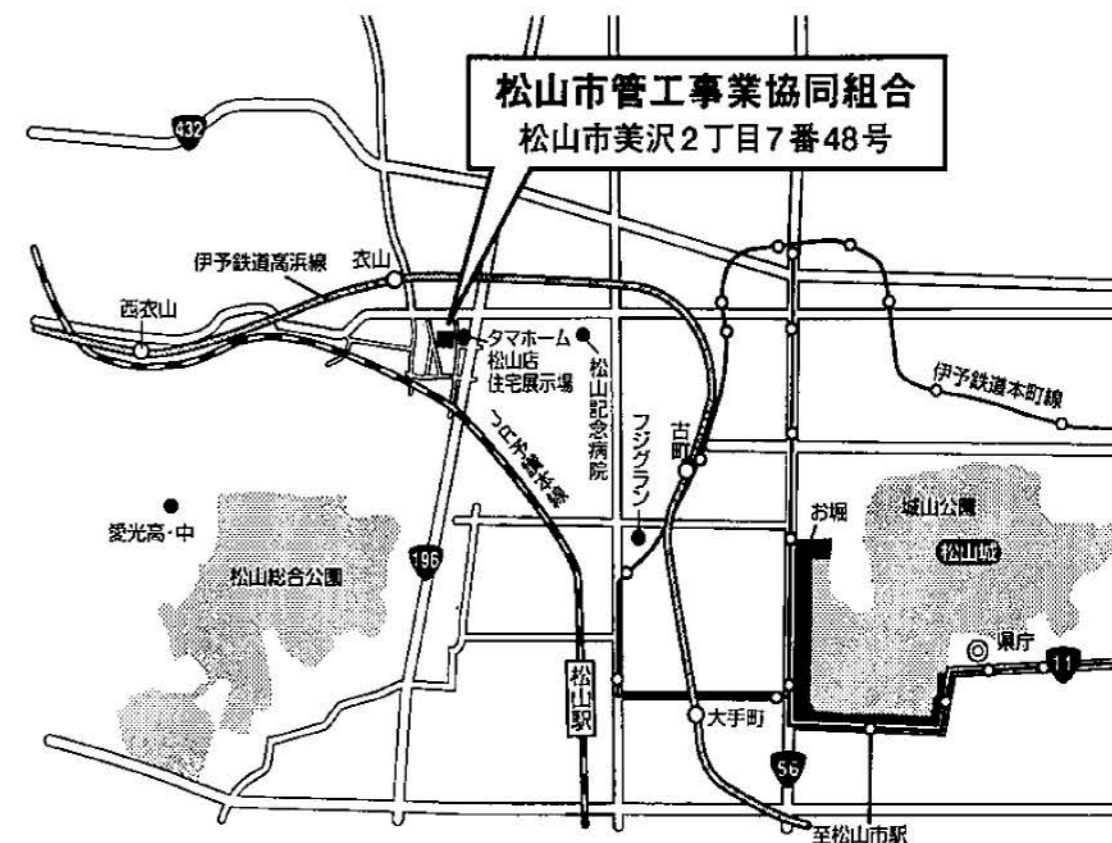
なお、当検定会では、次の給水装置工事配管技能検定会受検の案内が該当します。

・全国標準検定(A)

8 検定会フロー



9 検定会場案内図



(記入例)

| | | | |
|----------------------------|---------------|---------------|---------------|
| 払込取扱票 | | 振替払込請求書兼受領証 | |
| 口座記号・番号はお間違えのないよう記入してください。 | 口座記号 | 口座記号 | 口座記号 |
| 00 | 001407 | 001407 | 001407 |
| 金額 | 金額 | 金額 | 金額 |
| ¥37000 | ¥37000 | ¥37000 | ¥37000 |
| 加入者 | 加入者 | 加入者 | 加入者 |
| 配管技能検定会 | 配管技能検定会 | 配管技能検定会 | 配管技能検定会 |
| 通信欄 | 通信欄 | 通信欄 | 通信欄 |
| 〇〇県会場 | 〇〇県会場 | 〇〇県会場 | 〇〇県会場 |
| T 163-XXXX | T 163-XXXX | T 163-XXXX | T 163-XXXX |
| 東京都新宿区〇丁目×番×号 | 東京都新宿区〇丁目×番×号 | 東京都新宿区〇丁目×番×号 | 東京都新宿区〇丁目×番×号 |
| 給水太郎 | 給水太郎 | 給水太郎 | 給水太郎 |
| 日附印 | 日附印 | 日附印 | 日附印 |
| 料金額 | 料金額 | 料金額 | 料金額 |
| 円 | 円 | 円 | 円 |

7 受検に関する書類の提出期間・提出先

受検申込書等の提出は、下記あて郵送により提出して下さい。

なお、提出期間等については「開催のお知らせ」をご参照ください。

提出先 163-0712 東京都新宿区西新宿二丁目7番1号
 小田急第一生命ビル12階
 公益財団法人 給水工事技術振興財団 教務部
 電話 03(6911)2711(自動音声案内②)
 FAX 03(6911)2716

8 受検票の送付

- (1) 受検票は書類審査及び受検料の払込を確認した後、当財団から直接受検者に送付します。
- (2) 受検票は破損や紛失しないように大切に保管してください。

9 氏名又は住所の変更

受検に関する書類に記載した氏名又は住所に変更が生じた場合は、検定会受検地、新旧氏名（フリガナも記入のこと・氏名変更なくとも氏名は必須）、新旧住所及び生年月日をはがき又はFAXにより当財団教務部教務課あてに連絡してください。

10 受検にあたっての注意事項

- (1) 受検票は、受検当日必ず持参してください。受検票を持参しない場合は受検できないことがあります。
- (2) 受検当日は、オリエンテーション開始前までに検定会場受付にて受検手続きを行ってください。遅刻者は、原則として受検を認めません。

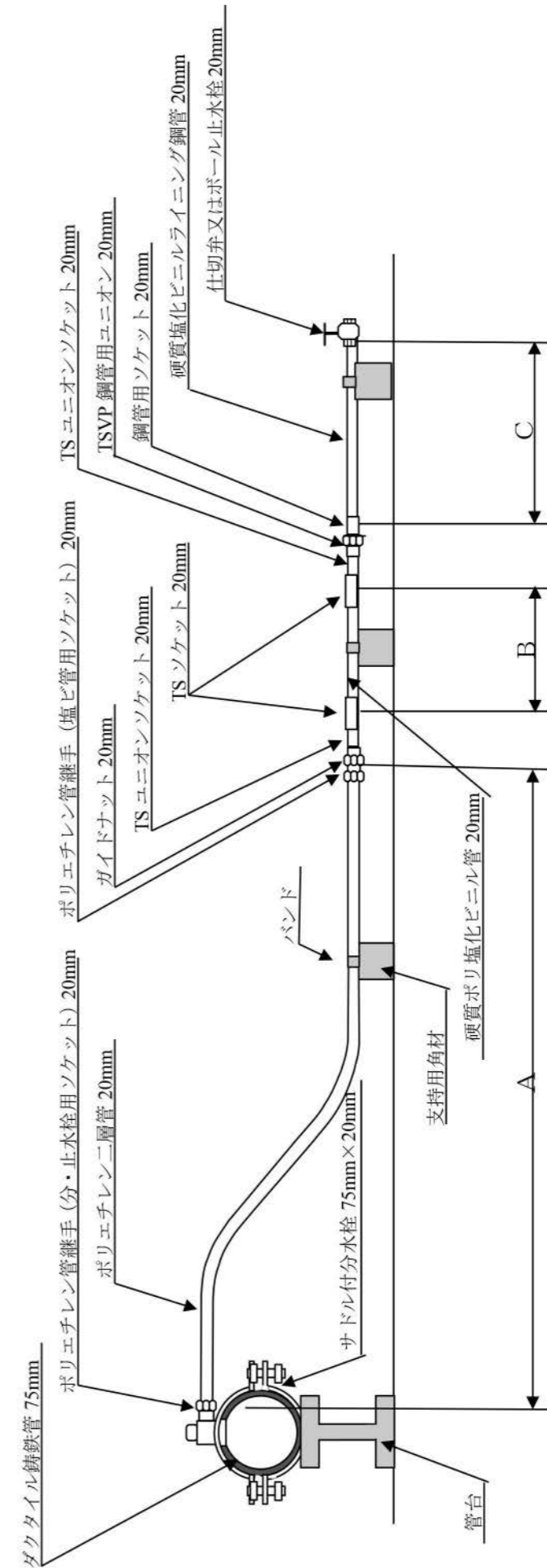
11 個人情報の取扱いについて

この受検申込みで得られた皆様方の個人情報については、検定業務以外には利用しないとともに、当財団個人情報保護方針に基づき適切な管理をします。

実技課程の給水管配管課題図 (参考) (全国標準検定 (A))

(ポリエチレン二層管・硬質ポリ塩化ビニル管・硬質塩化ビニルライニング鋼管)

図-1



(注) 上記3管種以外の給水管を使用する場合は課題図が変更になります。

留意事項

- (1) 給水管は、第1次判定が行われた後、各自撤去すること。
- (2) サドル付分水栓は、第2次(最終)判定が行われるまで設置したままとすること。
- (3) 給水管は、水圧に耐えられるように、各自固定を行うこと。
- (4) 水圧試験を行う際には、空気抜きを各自確実に行うこと。
- (5) 給水管のA、B、Cそれぞれの寸法については、当日の指示に従って切断すること。

実技課程で使用する材料及び工具類

次に示す材料及び工具類は、すべて実技課程の際になくはないものです。

表-1の材料については、全国管工事業協同組合連合会都道府県支部が一括して購入し、準備いたしますが、その材料費は受検者の負担といたします。また、表-2の工具類については、**各自が必ず持参**してください。なお、実技課程の際には、作業に適した服装、安全靴、ヘルメット及び作業用手袋を必ず着用してください。なお、手動式穿孔機は、主催者が貸与します。

表-1 実技課程で使用する材料（材料費は受検者負担）

| 名 称 | 形状寸法(単位mm) | 数量 | 備 考 |
|-------------------------|--------------|-----|-------------|
| ① サドル付分水栓 | 呼び径 75×20 | 1 個 | JWWA B 117 |
| ② コア（銅製） | 呼び径 20 | 1 個 | 〃 |
| ③ 仕切弁又はボール止水栓 | 呼び径 20 | 1 個 | JIS 10K 対応品 |
| ④ ポリエチレン二層管 | 呼び径 20×1,500 | 1 本 | JIS K 6762 |
| ⑤ 硬質ポリ塩化ビニル管 | 呼び径 20×1,000 | 1 本 | JIS K 6742 |
| ⑥ 硬質塩化ビニルライニング鋼管 | 呼び径 20×1,000 | 1 本 | JWWA K 116 |
| ⑦ ポリエチレン管継手(分・止水栓用ソケット) | 呼び径 20 | 1 個 | JWWA B 116 |
| ⑧ ポリエチレン管継手(塩ビ管用ソケット) | 呼び径 20 | 1 個 | 〃 |
| ⑨ ガイドナット | 呼び径 20 | 1 個 | |
| ⑩ TS ユニオンソケット | 呼び径 20 | 2 個 | JIS K 6743 |
| ⑪ TS ソケット | 呼び径 20 | 2 個 | 〃 |
| ⑫ TSVP 鋼管用ユニオン | 呼び径 20 | 1 個 | 袋ナット含む |
| ⑬ 鋼管用ソケット | 呼び径 20 | 1 個 | JWWA K 117 |

注1) 支持用角材、バンド及び釘については、主催者が準備します。

注2) 給水管の切断・接合・組立作業の免除の方が使用する材料は表-1の①と②です。

表-2 受検者各自が持参する工具類

| 名 称 | 備 考 |
|-----------------------------|---------------------------|
| ① パイプレンチ(300 mm～350 mm) 2 個 | 各給水管締付け用 |
| ② モンキーレンチ 2 個又はトルクレンチ | サドル付分水栓ボルト締付け用(ラチェットレンチ可) |
| ③ モーターレンチ 1 個 | 穿孔機のアダプター及び分水栓キャップの脱着用 |
| ④ バイス台 | 硬質塩化ビニルライニング鋼管ねじ切り及び締付け用 |
| ⑤ 手動式ねじ切機(呼び径 20 mmを切れるもの) | 硬質塩化ビニルライニング鋼管ねじ切り用 |
| ⑥ 切削油 | 硬質塩化ビニルライニング鋼管ねじ切り用 |
| ⑦ 金切鋸(替え刃共) | 硬質塩化ビニルライニング鋼管切断用 |
| ⑧ ビニル管用鋸 | 硬質ポリ塩化ビニル管切断用(金切鋸可) |
| ⑨ 樹脂管専用カッター | ポリエチレン管切断用(金切鋸可) |
| ⑩ 面取器 | 各給水管面取り用 |
| ⑪ 折尺又は巻尺 | 各給水管寸法取り用 |
| ⑫ マジックペン又は色鉛筆 | 各給水管寸法取り用 |
| ⑬ 金槌及びドライバー | 各給水管の角材支持用及び排水用ホース取付、取外用 |
| ⑭ 木槌又はプラスチックハンマー | コアスリーブ挿入時用(ポリエチレン二層管用) |
| ⑮ 水道用シール剤(液状又はテープ) | 硬質塩化ビニルライニング鋼管接続用 |
| ⑯ 硬質ポリ塩化ビニル管用接着剤 | 硬質ポリ塩化ビニル管接続用(T S接続用) |
| ⑰ 水平器 | サドル付分水栓の取付け用 |
| ⑱ ウェス | 各給水管接続面の清掃用 |
| ⑲ 養生シート(1.5m×1.5m程度) | 各給水管切断等養生用 |
| ⑳ 掃除道具 | 作業箇所の清掃用 |

注1) 給水管の切断・接合・組立作業の免除の方の持参する工具は表-2の②、③、⑰、⑱及び⑳です。

表-3 判 定 基 準

| 区 分 | 判 定 項 目 |
|--|--|
| 1 | サドル付分水栓取付箇所の管肌の清掃を行っているか |
| | サドル付分水栓が配水管に垂直に固定されているか |
| | サドル付分水栓の取付ボルトが片締めになっていないか |
| | 穿孔後、キャップを上部に取付けているか |
| | 吐出口(吐水口)に切粉排出用ホースを取付けているか |
| 2 | 継手の締付けが適切か |
| | 無理なねじれや曲り、又は課題寸法と著しい誤差が生じていないか |
| 3 | 硬質ポリ塩化ビニル管の接合 必要以上に接着剤を塗布し、外部に多量に流出していないか 接合部の差込み長さ不足、又は切管長さが適切か |
| 4 | 硬質塩化ビニルライニング鋼管の接合 パイプレンチの締付けによる深い傷が生じていないか |
| | 接合が適切に行われているか 切り管長さが適切か |
| 5 | 外 観 接合した給水管が蛇行していないか。又は、仕切弁(ボール止水栓)が垂直に設置されているか |
| | 給水管が支持台へ固定されているか |
| 6 | 材料の確認 給水管、継手等を破損させていないか |
| 上記1～6の項目が適切に行われていない場合は減点の対象となります。 持ち点を100点とし、減点の結果、基準の点数に達しない場合は不合格となります。 | |
| 7 | サドル付分水栓及び穿孔機が適切に取扱われていない場合 |
| 8 | 穿孔が完全に行われていない場合 |
| 9 | コアの装着が完全に行われていない場合 |
| 10 | 水圧試験により漏水が生じた場合 |
| 11 | 規定時間内に分岐穿孔及び給水管の接合が終了しなかった場合 |
| 上記7～11の項目に該当する場合は不合格となります。 | |

注1) 給水管の切断・接合・組立作業の免除の方の判定項目は表-3の1、7、8、9、10及び11です。

2019. 4. 3(金) 三役等会議 開催
 13:30～ 於 組合会館2階会議室
 出席者／宮本理事長、河原副理事長、村上専務理事、井上理事、事務局門屋
 議 題／①平成31年度企業局受託検定満期メーター取替単価について
 ②その他

4. 9(火) 4月定例理事会 開催
 13:30～ 於 組合会館2階会議室
 出席者／宮本理事長、河原副理事長、村上専務理事、小掠、大塚、渡部、友近、和泉、吉野内各理事、新崎、門田両監事、事務局門屋、清家
 議 題／①2019年度企業局受託業務見積り入札の報告
 ②組合全体会の開催について
 ③第58回通常総会、2019年度永年勤続優良従業員被表彰者の推薦について
 ④庁舎管理業務及び修繕業務委託の件について(岡山市組合視察報告)
 ⑤青年部平成30年度事業報告、収支決算報告及び2019年度事業活動計画について
 ⑥2019年度「給・配水管漏水修繕ほか工事委託」について
 ⑦組合員、賛助会員の脱退について
 ⑧メーカー・商社との懇談会の開催について
 ⑨その他

技術委員会(本管工事部会) 開催
 15:30～ 於 組合会館2階会議室
 出席者／宮本理事長、村上専務理事、大塚、友近、吉野内各理事、事務局門屋

4. 11(木) 愛媛県管工事協同組合連合会 監事会 出席
 10:30～ 於 愛媛県管工事協同組合連合会会議室
 出席者／宮本理事長
 内 容／平成30年度事業内容及び決算等に関する監査

愛媛県管工事協同組合連合会 4月理事会 出席
 15:00～ 於 いよてつ会館
 出席者／宮本理事長、村上専務理事、小掠、渡部、大塚、井上各理事
 議 題／①所属員の脱会について
 ②平成30年度事業報告及び収支決算報告について
 ③平成31年度事業計画案及び収支予算案について
 ④平成31年度(第41回)通常総会について
 ⑤第38回配管技能士部会通常総会について
 ⑥平成31年度(公社)全水協山陰山陽支部愛媛県部会全体報告会について
 ⑦愛媛県管工事協同組合連合会青年部連絡協議会平成30年度収支報告及び平成31年度事業計画案並びに収支予算案について
 ⑧各支部からの提出事項について

4. 16(火) 松山市関係部門への挨拶訪問
 10:00～
 訪問先／松山市本庁関係各課、下水道部、公営企業局
 訪問者／宮本理事長、河原副理事長、村上専務理事、事務局門屋

4. 17(水) 商社・メーカーとの懇談会
 18:00～ 於 国際ホテル松山3階 常盤
 出席者／商社・メーカー
 宮本理事長外理事、監事、事務局 計36名

4. 22(月) 検定満期メーター取替業務者説明会 開催
 9:30～ 於 組合会館3階会議室
 出席者／村上専務理事、井上理事、組合員17名、事務局
 議 題／2019年度検定満期メーター取替業務について

三役会議 開催
 10:45～ 於 組合会館2階会議室
 出席者／河原副理事長、村上専務理事、事務局門屋
 議 題／①平成30年度剰余金処分(案)について
 ②5月臨時理事会の議題等について
 ③その他

4. 25(木) (公社)愛媛県浄化槽協会 松山支部設立40周年記念式典 出席
 17:30～ 於 国際ホテル松山
 出席者／宮本理事長

4. 26(金) 漏水修繕業務者会議 開催
 18:00～ 於 組合会館2階会議室
 出席者／宮本理事長、村上専務理事、大塚理事、組合員7名、事務局
 議 題／2019年度「給・配水管漏水修繕ほか工事委託」の委託業者
 について

5. 7(火) 平成30年度会計監査 実施
 9:30～ 於 組合会館2階会議室
 実施者／新崎、門田両監事
 立会者／宮本理事長、河原副理事長、村上専務理事、渡部会計理事、
 和泉税理士、事務局門屋

5. 8(水) 5月臨時理事会 開催
 16:30～ 於 いよてつ会館3階 アイビスホール
 出席者／宮本理事長、河原副理事長、村上専務理事、小掠、大塚、渡部、
 友近、和泉、吉野内各理事、新崎、門田両監事、事務局門屋、清家
 議 題／①平成30年度事業活動報告、収支決算報告、監査報告について
 ②2019年度事業活動計画、予算(案)について
 ③組合全体会の開催について
 ④第58回通常総会の開催、2019年度永年勤続優良従業員
 被表彰者の推薦について
 ⑤水道フェスタ2019の開催について
 ⑥青年部会則の変更について
 ⑦愛管連第41回通常総会及び法人化40周年記念式典の
 開催について
 ⑧その他
 ・今治市管工事業協同組合設立50周年記念式典について
 ・全管連第59回通常総会・全国大会等の開催について

平成30年7月豪雨災害に伴う支援活動感謝状の贈呈式 開催
 18:00～ 於 いよてつ会館3階 アイビスホール
 出席者／宮本理事長外理事、監事、(株)大門工業 大門社長、
 事務局門屋、清家

5. 14(火) 5月定例理事会 開催
 13:30～ 於 組合会館2階会議室
 出席者／宮本理事長、河原副理事長、村上専務理事、小掠、大塚、井上、
 渡部、友近、吉野内各理事、事務局門屋、清家
 議 題／①組合全体会の開催について
 ②第58回通常総会、懇親会の開催について
 ③組合親睦研修旅行について
 ④愛管連第41回通常総会及び法人化40周年記念式典の
 開催について
 ⑤全管連第59回通常総会・全国大会等の開催について
 ⑥講習会の開催について
 ⑦水道フェスタ2019の開催について
 ⑧その他
 ・今治市管工事業協同組合設立50周年記念式典について

5. 15(水) 組合全体会 開催
 18:00～ 於 ネストホテル松山2階 ネストホール
 出席者/組合員、事務局 計51名
 議 題/①各委員会(総務・業務・受託事業)の報告
 ②その他
 (本文参照)
5. 21(火) 「給・配水管漏水修繕ほか工事委託」に関する協議会 開催
 10:00～ 於 組合保免分室
 出席者/宮本理事長、河原副理事長、村上専務理事、大塚理事、
 共友工業(株)、事務局
 内 容/2019年度「給・配水管漏水修繕ほか工事委託」について
5. 22(水) (一社)愛媛県空調衛生設備業協会 第45回通常総会懇親会 出席
 18:00～ 於 ホテルマイステイズ松山
 出席者/宮本理事長
5. 25(土) 今治市管工事業協同組合 設立50周年記念式典 出席
 17:00～ 於 今治国際ホテル2階 クリスタルホール
 出席者/宮本理事長外理事、監事、事務局 計11名
5. 27(月) 5月臨時理事会 開催
 14:00～ 於 ANAクラウンプラザホテル松山本館4階 オパールルーム
 出席者/宮本理事長、河原副理事長、村上専務理事、小掠、井上、渡部、
 友近、和泉、吉野内各理事、新崎、門田両監事、事務局門屋、清家
 議 題/①第58回通常総会の開催について
 ②その他
- 第58回通常総会及び令和元年度(第53回)永年勤続優良従業員表彰式
 並びに懇親会 開催
 15:30～ 通常総会
 17:30～ 永年勤続優良従業員表彰式
 於 ANAクラウンプラザホテル松山本館4階 ダイヤモンドボールルーム
 (本文参照)

5. 30(木) 令和元年度松山市公営企業局受託工事見積入札 参加
 11:00～ 於 松山市公営企業局庁舎入札室
 出席者/宮本理事長、河原副理事長、村上専務理事、事務局門屋
5. 31(金) (公社)愛媛県浄化槽協会第9回通常総会懇親会 出席
 15:00～ 於 ANAクラウンプラザホテル松山
 出席者/宮本理事長
6. 2(日) まつやま水道フェスタ2019 出展参加
 10:00～ 於 松山市総合コミュニティセンター こども館
 出席者/宮本理事長、小掠、渡部、友近、和泉各理事、事務局門屋
 (本文参照)
6. 3(月) 愛媛県管工事協同組合連合会 中予ブロック会議 出席
 17:00～ 於 日本料理すし丸本店
 出席者/宮本理事長、河原副理事長、村上専務理事、小掠、渡部、大塚、
 井上各理事
 内 容/①愛媛県管工事協同組合連合会第22期役員改選について
 ②その他
6. 7(金) 愛媛県管工事協同組合連合会第41回通常総会及び法人化
 40周年記念式典 出席
 於 ホテルメルパルクMATSUYAMA
 出席者/宮本理事長外理事、監事、事務局 計14名
 14:00～ 第41回通常総会
 15:00～ 第38回配管技能士部会通常総会
 15:15～ (公社)全水協山陰山陽支部愛媛県部会第7回全体報告会
 15:30～ 愛媛県管工事協同組合連合会理事会
 17:00～ 法人化40周年記念式典

- 6.7(金) 第41回通常総会
 議案／第1号議案 平成30年度事業報告の承認について
 第2号議案 平成30年度収支決算報告及び剰余金処分(案)の承認について
 第3号議案 令和元年度事業計画(案)の承認について
 第4号議案 令和元年度収支予算(案)の承認について
 第5号議案 令和元年度会費の賦課及び徴収方法(案)の承認について
 第6号議案 令和元年度一時借入金最高限度額(案)の承認について
 第7号議案 役員を選任について

- 6.11(火) 6月定例理事会 開催
 13:30～ 於 組合会館2階会議室
 出席者／宮本理事長、河原副理事長、村上専務理事、小掠、大塚、井上、渡部、友近、和泉、吉野内各理事、新崎、門田両監事、事務局門屋、清家
 議題／①第58回通常総会、懇親会の反省
 ②まつやま水道フェスタ2019の反省
 ③全管連第59回通常総会・全国大会等の開催について
 ④組合親睦研修旅行の実施について
 ⑤講習会の開催について
 ⑥組合資材の値上げについて
 ⑦企業局との協議会の開催について
 ⑧その他
 ・2019年度防災士養成講座受講者の募集について
 ・愛管連理事会について

- 6.14(金) 愛媛県設備設計事務所協会 2019年度懇親会 出席
 18:00～ 於 国際ホテル松山
 出席者／宮本理事長

- 6.18(火) 全国管工事業協同組合連合会 第337回理事会 出席
 13:30～ 於 ホテルベルクラシック東京(東京都豊島区)
 出席者／宮本理事長

- 6.20(木) 愛媛県中小企業団体中央会 令和元年度通常総会 出席
 13:30～ 於 国際ホテル松山
 出席者／事務局門屋

青年部会だより

2019年 4～6月

2019. 4. 18(木) 4月役員会及び全体会 開催
 於 組合会館2F会議室
 18:30～ 役員会
 出席者/西村部会長、木村副部会長、城戸役員、町野役員、友近理事、事務局門屋、山本外3名
 議 題/①総会について
 ②技術研修について
 ③その他
 ・青年部会則について
 19:00～ 全体会
 出席者/西村部会長外～会員8名、友近理事、事務局門屋、山本外3名
 議 題/①平成30年度事業活動報告及び収支決算報告について
 ②平成31年度事業活動計画(案)及び収支予算(案)について
 ③平成31年度事業活動班及び機関誌作成班について
 ④総会について
 ⑤技術研修について
 ⑥水道フェスタについて
 ⑦その他

5. 9(木) 5月定例役員会 開催
 19:00～ 於 組合会館2F会議室
 出席者/木村副部会長、石川会計役員、城戸役員、友近理事、事務局門屋、山本外1名
 議 題/①第19回通常総会について
 ②水道フェスタについて
 ③技術研修について
 ④その他

6. 1(土) 第19回青年部通常総会及び全体会 開催
 於 ANAクラウンプラザホテル松山 4F ガーネットルーム
 18:00～ 通常総会
 18:30～ 全体会
 出席者/西村部会長外～会員8名、友近理事、事務局山本外3名
 全体会議題/①第19回通常総会の反省について
 ②水道フェスタについて
 ③技術研修について
 ④その他
 19:00～ 懇親会 開催
 出席者/宮本理事長、河原副理事長、村上専務理事、友近理事、青年部会員、事務局
 (本文参照)

6. 2(日) まつやま水道フェスタ2019 出展参加
 10:00～15:00
 開催場所/松山市総合コミュニティセンターこども館
 参加者/西村部会長外～会員6名、事務局山本外2名
 (本文参照)

6. 7(金) 愛媛県管工事協同組合連合会 第41回通常総会 出席
 14:00～ 於 ホテルメルパルクMATSUYAMA
 出席者/西村部会長
 内 容/愛媛県管工事協同組合連合会青年部連絡協議会活動報告

6. 14(金) 6月定例役員会 開催
 19:00～ 於 組合会館2F会議室
 出席者/西村部会長、木村副部会長、石川会計役員、事務局門屋、山本外2名
 議 題/①水道フェスタの反省について
 ②技術研修について
 ③夕暮れミーティング開催について
 ④その他

6.29(土) 愛媛県管工事協同組合連合会青年部連絡協議会
令和元年度第1回月定例会及び第21回通常総会 出席
18:00～ 於 宇和島市管工事協同組合会議室
出席者／西村部会長、木村副部会長
総会議案／第1号議案 平成30年度事業報告及び決算報告について
第2号議案 令和元年度事業計画(案)及び収支予算(案)について
第3号議案 役員改選について
第4号議案 令和元年度会費の賦課金及び徴収方法(案)について
第5号議案 その他協議事項

え!?! CATもミニショベル、 やってるの?

やっています。
組合の皆さまにも使っていただけるミニショベル、様々なクラスを取り揃えています。
それに、レンタルも、やっています。

安全や環境への配慮

低燃費

作業力

BUILT FOR IT. “お客様の繁栄があってこそ我社は存在する。”



四国建設機械販売株式会社

本社 / 〒791-0054 愛媛県松山市空港通6-10-1
HP / <https://shikoku-kenpan.co.jp/>

松山支店 今治営業所 南予営業所
 高知支店 幡多営業所 安芸営業所
 徳島支店 穴吹営業所 阿南営業所


「レンタル、中古車、アタッチメント」のご用命は本社・松山支店まで

お問い合わせはコチラ ☎089-972-1483

四国建販 CAT

CAT, CATERPILLAR, BUILT FOR IT 及びそれらのロゴ、"Caterpillar Yellow", "Power Edge" trade dress は Caterpillar Inc. の登録商標です。

TOTO




便ふたあり
便ふたなし

「アプリコットP」
連続洗浄可能な瞬間式の
パブリック向けウォシュレット。

便器きれい/ノズルきれい
「きれい除菌水」が汚れのもとになる菌を除去。トイレの清潔を保ちます。

電源不要な「エコリモコン」
ボタンを押すと発電し、その電力でリモコンが作動。乾電池交換や硬直の電源工事が不要です。

■ウォシュレット管理清掃用リモコン(別売品)
温度設定や清掃時のノズル出し/戻しが簡単に操作でき、管理・清掃の手間を軽減します。



複数台・複数種類のウォシュレットの温度設定・ノズル掃除操作を、リモコンひとつで連続して行えます。
詳しくは当社カタログ、またはホームページをご覧ください。
※「ウォシュレット」はTOTOの登録商標です。

TOTO技術相談室 電話:0570-01-1010 FAX:0570-01-2111
受付時間:(平日)9:00~18:00 (土曜日)9:00~17:00(日・祭・夏期休暇・年末年始を除く)

専門家コーナー[COM-ET] www.com-et.com TOTOホームページ <https://jp.toto.com>

ISO 9001 認証取得

COSMO

コスモ工機の耐震管路対応製品シリーズ
接合部で離脱防止阻止力3DkN以上を確保!!

大地震や災害からライフラインを維持するために
大口径給水管の耐震化のみならず、水道施設全般から基幹病院等の重要給水施設にいたるまで、
管路の耐震化向上に取り組み、皆様の安全な生活を確保したいと考えております。



管栓鋼鉄管用 GX形
管帽鋼鉄管用 NS II 用
コスモバルブ耐震型
ダクタイル鋼鉄製ボール型伸縮可換管スーパーボールGX形
離脱防止押輪 GX形継ぎ輪用CMGX
コスモバルブ耐震 II 型

コスモ工機株式会社 <https://www.cosmo-koki.co.jp>

本社 〒105-0003 東京都港区西新橋三丁目9番5号 TEL. (03)3435-8805 FAX. (03)3435-8825
四国営業所 〒761-0101 香川県高松市春日町1709-4 TEL. (087)841-3883 FAX. (03)841-3666

埋設メータベース
新登場!!

既存のメータボックスに収まるコンパクト設計!!
ユニット化されているので、芯出し不要!!
メータ脱着時に工具不要!!
逆止弁交換時に工具不要!!



集合住宅には
低層集合住宅用
複式メータボックス
クワトロ
Quattro

「水」の「安心」「安全」をお届けしています。

株式会社 タブチ
〈広島支店〉 〒731-0113 広島市安佐南区西原 3-16-22
TEL 082-832-4355 (代) FAX 082-874-5851

商品のお問合せは **0120-481-130**
い い み す

〈支店/営業所〉札幌・盛岡・仙台・北関東・新潟・千葉・土浦・さいたま
東京・多摩・横浜・静岡・金沢・名古屋・大阪・岡山・広島・福岡・南九州・沖縄

検索機能充実の **TBC WEB カタログ** はホームページから!
TABUCHI WEB CATALOG タブチ 検索 ホームページはこちら

人、水、環境の未来へ

Maezawa 松山市φ50用メーターボックスのご案内

φ50mm用

特徴

- 蓋は、FCD(ダクタイル鋳鉄)とFRPの2種類です。設置場所によって使い分けが可能です。
- 本体・底板は、耐荷重・耐衝撃性に優れた特殊強化樹脂製で本体リブ構造・側圧に耐えられます。
- 軽量ユニットのため、取り扱いや施工性に優れています。

鋳物蓋・枠 品番: MB-100D
T-8仕様

FRP蓋 品番: MB-100FK
乗車禁止(人荷重)

前澤化成工業株式会社 ■中国支店 四国営業所
〒760-0023 高松市春日町1-3-2 高松第一生命ビルディング
☎087-811-7511(代) FAX.087-811-7512

eb BUSSAN

愛媛物産株式会社

〒790-0952 松山市朝生田町1丁目14-11
TEL 089-945-3211 FAX 089-941-8548
URL: <http://www.ehime-bussan.com/>



LIXIL
Link to Good Living

100年クリーン

- ① トイレの汚れが、ツルンッと落ちる。
- ② リング状の黒ずみ、くすみとサヨナラ。
- ③ 新品時のツルツルが、100年つづく。

AQUA CERAMIC

主力住宅トイレの全てに標準搭載

株式会社LIXIL

LIXILショールーム松山 〒791-1115 愛媛県松山市土居町798番1 ご予約は0570-783-136

Daiki **AXIS** ディスポーザ対応型浄化槽



DSJ型

国土交通省認定品
国庫補助指針適合品
全浄協登録品

生ゴミ処理機ディスポーザの排水が処理できる
国内唯一の戸建用浄化槽
※2016年2月現在



株式会社ダイキアクシス

製品についての詳しい内容はこちらから... [DSJ型] 検索 <http://daiki-axis.com/> [証券コード:4245]

全天候型高耐久常温合材

マイルドパッチ

水をかけると固まる
アスファルト

散水するだけで
誰でも簡単に施工できる
アスファルト舗装です。



CREATIVE MIND ———— ころをカタチに

MAEDA ROAD

前田道路株式会社

松山営業所 TEL 089(925)5154
愛媛合材工場 TEL 0898(68)3221
松山製品販売所 TEL 080(2982)3221

ひとも、街も、いい顔でいてほしい。

100年クリーン AQUA CERAMIC

新しい幸せを、あかすこと。

NORITZ DAIKEN Only One club 7カラスタンダード DINAONE

住設機器・エクステリア・タイル・太陽光発電

正和商事株式会社

本社営業所/松山市南江戸1-7-1 TEL 089-927-6111 FAX 089-927-0005

<http://www.showa-network.co.jp/>

浅層埋設対応
丸型消火栓ボックス

高い安全性と経済性で浅層埋設に対応します。

日之出水道機器株式会社


本社 福岡市博多区堅粕5-8-18(ヒノデビルディング) TEL(092)476-0777
東京本社 東京都港区赤坂3-10-6(ヒノデビル) TEL(03)3585-0418
四国営業所 松山市千舟町4-5-4(松山千舟454ビル7階) TEL(089)921-0951



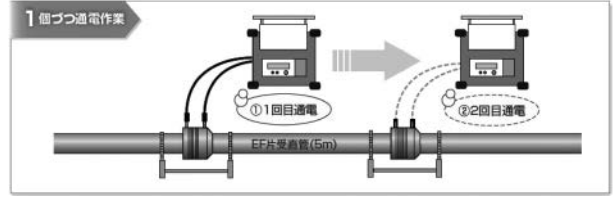
クボタ水道配水用ポリエチレンパイプ

■豊富な品揃え JWVA K 144・145
EF片受直管、EF継手(両受・片受)、フランジレス継手をフルラインナップ。

■同時通電工法で日進量アップ
1度の通電作業で2個の片受口を同時に融着
接合時間は呼び径200で23分短縮可能 ※当社比

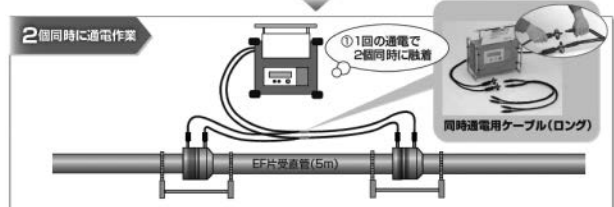


1個づつ通電作業



どちらでも使用可能

2個同時に通電作業



株式会社 堀切産業

本社
〒791-8077 愛媛県松山市内浜町7-6
TEL(089)952-7011
伊予支店
愛媛県伊予郡松前町大字北川原字原端972-4
TEL(089)984-9271 FAX(089)984-9272

上下水道・給排水衛生設備・土木資材一式販売
上下水道・一般土木工事設計施工

安田株式会社

松山支店

松山市空港通5丁目8番1号 ☎(089)973-3545(代) FAX(089)973-3909

水をつくる、いかす、考える。

FUSO

株式会社フソウ www.fuso-inc.co.jp

本社 〒104-0033 東京都中央区新川1-23-5 ☎03-3552-7051
 四国支店 〒761-8551 香川県高松市郷東町792-8 ☎087-881-0210
 愛媛営業所 〒790-0811 愛媛県松山市本町3-2-1 プレッサ松山2階 ☎089-942-0210

ねじ込み式管継手 ZD継手シリーズ

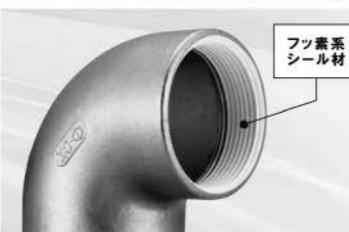
ねじ込み式可鍛鉄製管継手 20K継手 消火用透明外面被覆継手 10K・20K

ZDの特徴

シール剤の塗布やシールテープの巻きつけが不要で配管工数を削減
安定したシール性能を発揮
長期間保管の際、ねじ部の錆発生を抑制



業界初シール材付ステンレス製ねじ込み継手 リケンZD SUS継手



ZD SUS継手の特徴

- ねじ込み時の“かじり”発生を減少
- ねじ込みトルクの軽減
- 現場での工数削減およびコストダウン
- シール材の混入防止
- ねじ込み後の角度調整(45度以内)可能
- 通水テストが配管後すぐに実施可能
- さまざまな配管に適合
(真鍮衛生法適合、蒸気配管(150℃以内))

RIKEN 株式会社リケン 配管のお問い合わせ先は下記へお問い合わせいただけます。
 ☎配管コールセンター 0120-212-016 (0766)25-0421

— 中・四国の鉄鋼・管材・土木資材の総合商社 —



ワジキ産業株式会社 松山支店

松山市古三津6丁目14番14号 〒791-8067
 TEL(089)907-4343(代) FAX(089)907-4357

< 特約・代理店 >

株式会社荏原製作所 栗本商事株式会社

株式会社栗本鐵工所 JFESチール株式会社

積水化学工業株式会社 日立金属株式会社

—いつも、そこに— クリモトの製品群



新時代のニーズに応えるクリモトの製品群
分水栓・止水栓・各種継手・量水器ボックス

栗本商事株式会社
URL: http://www.kurimoto.co.jp/kurimototrading/

広島営業所
〒730-0012 広島市中区上八丁堀8番10号(クロスワ-5FA)
TEL082-553-0191 FAX082-553-0192

政府6省による 「インフラメンテナンス大賞」受賞 耐震補強金具



既設管路を耐震化

特長

- 既設A形、K形およびT形管路の耐震補強
- 3DkNの離脱防止性能
- 金具取り付け後も継手部は許容曲げ角度まで屈曲可能
- 特別な工具不要、スピーディーに簡単施工
- 離脱防止金具設置部に取付可能

フランジサポート



フランジ継手部の耐震補強

特長

- 本製品を取り付けることにより、フランジ継手部が3DkNの離脱阻止性能を発揮
- 金具の六角ボルトを締めつけるだけの単純構造
- 仕切弁の座など、フランジ外周面が円形でなくても取り付けが可能
- フランジボルト取替時など応急治具としての使用も可能



大成機工株式会社 松山出張所/松山市久米窪田町1112-1(ピアスロード)
 www.taiseikiko.com TEL.089(976)3391(代表) FAX.089(976)9010

※本広告掲載の、製品の
外観・仕様は予告なく変
更する場合があります。



確かな技術と品質の結晶

S B 式 水 栓 類
 J I S 規 格 水 栓 類
 J W W A 規 格 水 栓 類
 ビニール管・ポリ管各種継手
 S B 式 サドル分水栓各種

☎ J I S 表示許可工場 (第564032号)
 *日本水道協会検査工場 (第Q-18号)

新興弁栓株式会社

本 社 大阪市西区新町3丁目13番4号
 電話 大阪 06(6532)4061~4番
 F A X 06(6532)4073

積水化学工業株式会社代理店
 JFEスチール株式会社指定特約店
 JFE継手株式会社指定特約店
 株式会社荏原製作所代理店

信頼の和を結び躍進する「三和」

三和鋼管株式会社

松山営業所

〒791-8015 松山市中央1丁目2番26号
 電話 松山 (089) 922-5111(代)
 本 社 〒550-0013 大阪市西区新町3丁目8番3号
 高松営業所 〒761-8032 高松市鶴市町2026-6

管工資材総合卸

株式会社サンソー

〒791-8002 松山市谷町甲185-3 TEL 089-979-2662
 FAX 089-979-0204
 E-mail: sanso@vanilla.ocn.ne.jp



衛生空調工事の材料・機器販売

正確さ、スピードで顧客の満足を追求します

出雲鋼管株式会社

本 社 〒760-0068 高松市松島町3丁目21-33 ☎(087) 861-1791 FAX(087) 862-8931
 丸亀営業所 〒763-0051 丸亀市今津町今池494-1 ☎(0877) 24-3911 FAX(0877) 24-1207
 松山営業所 〒790-0924 松山市南久米町513-1 ☎(089) 993-8109 FAX(089) 993-8119

水事業の安心のために

電磁式水道メーターを開発・販売して20年以上の実績



羽根車式との置換えが可能で
計量性能が大幅に向上!

model SU-KV

羽根車式との置換えが容易で
過大使用量での故障解消!

model SU-H

8年間連続水没使用可能で
垂直や斜めでも取付OK

model SU-K

流量範囲が広い設置箇所でも
安心できる高精度計測

model SY-K

アイチは商品開発から製造までを行う、水道メーターのリーディングカンパニーです。



場所を選ばない驚異の施工性能!



BPN-16R型 (AC0102)
 ベンカン製品専用締付工具

ベンカン史上 最軽量

既存製品(BPD-10R型)と比べて、50%以下の重量となります。

配管施工スペースの最小化を実現



株式会社ベンカン 大阪営業所

住所: 兵庫県尼崎市西長洲町3-1-18
 TEL: 06-6182-1856 FAX: 06-6482-1843
<https://www.facebook.com/benkan.mj.osaka/>
<http://www.benkan.co.jp/>

アスファルト合材の小口配達いたします！



困ったときのカメラ頼み

アスコン出前!

500kgから配達OK!

※配達エリア/松山市・東温市・伊予市・砥部町・松前町
※ご注文はスマホ・電話・ファックスにて承ります。

TEL **089-984-2260**

FAX **089-984-2139**

http://www.ikee.jp

スマホは
こちらから



インフラの町医者
ikee 愛亀



ご通知事項

【賛助会員異動】

◇所在地変更

- 有限会社道下建設

新:松山市北井門4丁目18番5号 (移転日:令和元年4月11日)

電話、FAX番号は変更ございません

◇代表者変更

- 有限会社湯築設備

新:代表取締役 平岡 栄子 旧:代表取締役 平岡 良二

【訃報】

謹んでご冥福をお祈りいたします。

- 須賀 重敏 様

〈有限会社須賀ポンプ商会 代表取締役 須賀 敏浩 様 御尊父・第8代理事長〉

逝去日/令和元年5月23日

喪主/須賀 敏浩 様

(お願い)

・組合員の慶弔に関すること及び所在地移転、電話番号変更、組織変更、病気、入院等は直ちに事務局へご一報願います。

・組合事務所に設置しています各事業所専用箱内の書類等をお忘れなくお持ち帰り下さいますようお願いいたします。