

松山市管工事業協同組合

青年部会員募集中!

皆様のご入会をお待ちしております!



通常総会



ボランティア活動



公園清掃

〈平成30年6月の状況〉

- 会員数/13名
 - 加入業者数/12業者
- 世代交代等により、会員数は減少しておりますが、平成26年度より西村部会長のもと、会員一丸となり頑張っています。



設立20周年記念式典

〈主な事業活動〉

- 通常総会の開催
- ボランティア活動
- 技術研修旅行
- 夕暮れミーティングの開催
- 松山市総合防災訓練への参加
- 勉強会、研修会の開催
- 親会事業への参加協力
- 上部団体、関連団体事業への参加 など



技術研修旅行



勉強会



松山市総合防災訓練

『会員入会条件』

- 本組合員の後継者または、従業員等で当該組合員(事業主)が推薦した者であること。
- 年齢は特に問いません。女性の方も歓迎致します。
- 年会費6,000円が必要です。

【お問合せ先】★加入希望者は、事務局までご連絡下さい。

松山市管工事業協同組合内 青年部事務局/TEL 925-2023 FAX 925-2022
e-mail : kmatukan@bronze.ocn.ne.jp

M A T S U Y A M A

まつやま

2018
夏季号
vol.313

水まわりのライフキーパー 松山市管工事業協同組合広報誌



表紙写真撮影／古茂田不二
KOMODA Fuji (1947年～)
愛媛県松山市生まれ。
日本大学芸術学部写真学科卒業。
大手出版社カメラマンとして活動後、父親の看病のため
帰郷。その後、松山を拠点に写真家として活動を続ける。
現在、専門学校松山ビジネスカレッジ校長。
JPS日本写真家協会会員
EPA愛媛写真家協会会長

●写真タイトル／「初夏の蓮池」

夏が近づくと蓮池ではつぎつぎと蓮の葉が水中から
芽吹き出し、蓮の花の開く音がすぐ近くで聞こえて
くる。その様は力強く神秘的で生命力に満ちている。
早朝の蓮の葉には朝露がたまり、表面張力で盛り上
がった水滴の中を朝陽が輝かせた。そんな様子もま
た一興である。

発行人／宮本 正一郎
編集／総務委員会

〈編集後記〉

この度の豪雨によって被害を受けられた皆さまに心より
お見舞い申し上げます。1日でも早い復旧、復興をお祈
り申し上げます。
今号は、水道週間に合わせて開催されたイベント「まつ
やま水道フェスタ」に、初めて出展参加した記事を掲載
しております。当日は来場された大勢の方と交流がで
き、色々なPRができました。また次回も参加させていた
だきたいと思っております。
今後、暑さも本格的になってまいりますので、水分・塩分
補給をこまめに行って、熱中症を予防して下さい。

C O N T E N T S

第57回
通常総会の開催



2

平成30年度
永年勤続優良従業員表彰式
及び愛媛県管工事
協同組合連合会会長
表彰伝達式の開催



4

第57回
通常総会懇親会の開催



6

組合全体会の開催

9

臨時総会の開催



10

まつやま
水道フェスタ
2018出展参加



11

第18回
青年部通常総会及び全体会の開催

14

松山市節水型トイレ改修助成制度のご案内

16

新体制発足

18

平成30年度
給水装置工事配管技能検定会開催のお知らせ

19

組合だより(平成30年4～6月)

27

青年部会だより(平成30年4～6月)

34

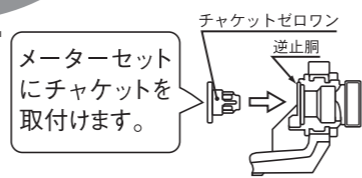
ご通知事項

Quality, Safety & Originality

現場での **確実さ!** **速さ!** メンテナンスの **良さ!** が違います!

戸建用メータ配管ユニット

メータセット-3



- 節水機能付もあります
- 配管・設計作業の簡素化
- 圧着式で、メータのねじに左右されません
- メータの交換作業が容易
- 逆付け防止機構付
- 逆止弁のメンテナンスが容易
- 環境にやさしい鉛フリー材料

<http://www.qso.co.jp/>

前澤給装工業株式会社

[本社] 〒152-8510 東京都目黒区鷹番二丁目13番5号 ☎ 03-3716-1511 (代表)
[四国営業所] 〒791-8032 愛媛県松山市南斎院町80番5 ☎ 089-974-8577



第57回通常総会の開催

第57回通常総会を開催いたしました。

司会者から開会宣言があり、宮本理事長が組合員の皆様に開会の挨拶を行いました。続けて、理事者より、平成29年度事業報告、決算報告があり、監事より監査報告等がなされました。また、すべての議案について諮ったところ、満場一致で原案とおりの議決承認されました。

- 開催日時／平成30年5月30日(水) 15時30分～
- 開催場所／松山全日空ホテル4階ダイヤモンドボールルーム
- 出席者／47名(本人出席27名、委任状出席20名)
- 議長／株式会社友近工務店 友近 裕 氏
- 副議長／株式会社勝山水道工業所 吉岡 大 氏

《議案》

- 第1号議案 平成29年度事業報告、収支決算報告及び剰余金処分(案)の承認について(監査報告)
- 第2号議案 平成30年度事業計画(案)及び収支予算(案)の承認について
- 第3号議案 平成30年度賦課金の額及び徴収方法について
- 第4号議案 平成30年度組合借入金残高の最高借入限度額の決定について
- 第5号議案 平成30年度新規組合加入者より徴収する加入金の額の決定について



宮本理事長 挨拶



河原副理事長 議案説明



村上専務理事 議案説明



渡部理事 議案説明



新崎監事 監査報告



友近議長、吉岡副議長

平成30年度 永年勤続優良従業員表彰式 及び 愛媛県管工事協同組合連合会会長表彰伝達式の開催

■開催日時／平成30年5月30日(水) 17時30分～

■開催場所／松山全日空ホテル 4階ダイヤモンドボールルーム

永年勤続優良従業員表彰受賞者

株式会社大門工業	西森 進 様
徳寿工業株式会社	大西 明仁 様
株式会社ホーム設備	福島 伸也 様
三和ダイヤ工業株式会社	橋本 和也 様 (順不同)



松山全日空ホテルにおいて、永年勤続優良従業員表彰式が執り行われました。

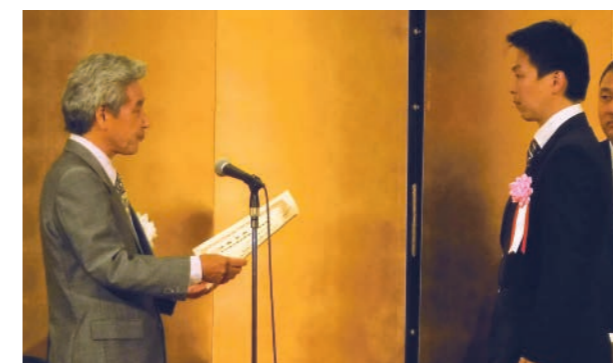
宮本理事長から受賞者に表彰状と記念品が授与され、受賞者を代表して、株式会社大門工業 西森 進氏が謝辞を述べました。

引き続き、愛媛県管工事協同組合連合会会長表彰伝達式も執り行われ、愛媛県管工事協同組合連合会 櫻井会長から受賞者に表彰状が授与されました。

受賞された皆様、誠におめでとうございます。

愛媛県管工事協同組合連合会会長表彰受賞者

大野設備有限会社	日野 隆史 様
株式会社ホーム設備	福島 伸也 様
松山市管工事業協同組合	山本 智祥 様
松山市管工事業協同組合	勇 由美子 様 (順不同)



第57回 通常総会懇親会の開催

永年勤続優良従業員表彰式及び愛媛県管工事協同組合連合会会長表彰伝達式に引き続き、懇親会を開催いたしました。

総勢97名が集まる会場に組合マスコットキャラクター「わかみずくん」も入場し、より和やかに歓談する場となりました。

ご臨席いただきましたご来賓、商社・メーカーの皆様、誠にありがとうございました。

■開催日時／平成30年5月30日(水) 17時40分～

■開催場所／松山全日空ホテル4階ダイヤモンドボールルーム



松山市 西泉副市長 様



松山市公営企業局 平岡管理者 様



(一社)愛媛県空調衛生設備業協会
土居会長 様



宮本理事長の挨拶





組合全体会の開催

国際ホテル松山において組合全体会を開催しました。

宮本理事長より開会の挨拶があり、続けて担当理事より各委員会の協議内容について報告がありました。

また、全国管工事業協同組合連合会・愛媛県管工事協同組合連合会からの情報等を宮本理事長が報告しました。

■開催日時／平成30年5月15日(火) 16時～

■開催場所／国際ホテル松山 南館2階聚楽

■出席者／組合員45名 事務局12名

【議題】①総務委員会の報告(渡部委員長)

②業務委員会の報告(小掠委員長)

③受託事業委員会の報告(村上専務理事)

④その他(宮本理事長)

・全管連、愛管連からの報告事項



臨時総会の開催

臨時総会を開催いたしました。

司会者より開会宣言が行われた後、宮本理事長から挨拶があり、議案審議に先立ち、議長・副議長の選出が行われました。議長に株式会社大門工業 大門賢氏、副議長に有限会社渡部設備 渡部孝博氏が選任され、議長より挨拶が行われました。議案審議に入り、任期満了に伴う役員改選が行われ、新役員が選出されました。

議長が組合員皆さまのご協力に感謝を述べた後、司会者が閉会を宣言して臨時総会が終了しました。臨時総会終了後は、会場を1階鳳凰の間に移して懇親会を開催しました。

- 開催日時／平成30年5月15日(火) 16時30分～
- 開催場所／国際ホテル松山 南館2階聚楽
- 出席者／組合員55名(本人出席28名、委任状出席27名)
- 議案／任期満了に伴う役員改選について



まつやま水道フェスタ2018 出展参加

6月1日から7日までの水道週間にあわせて開催された「まつやま水道フェスタ2018」に初めて出展参加させていただきました。

当日は、給水車からの給水体験や、松山市消防団音楽隊によるウォーターコンサート、水道クイズラリーなど水道に関連したイベントが参加無料で行われ、市民の皆さまが子ども連れで多数来場していました。

本組合のブースでは、子ども達に、塩ビパイプによる水鉄砲や、ミニショベルカー試乗体験で楽しんでもらいました。また、配管材料をもとに考えられた「チューブロック」のプレゼントや、組合マスコットキャラクター「わかみずくん」との記念撮影などを行いました。

初めての試みでしたが、参加者全員が協力し、ブースに来られた多くの皆様に水道の大切さについてPRを行いました。

ご来場頂きました皆さま、誠にありがとうございました。



- 開催日時／平成30年6月3日(日) 10時～14時
- 開催場所／松山市総合コミュニティセンター こども館
- 主催／松山市公営企業局
- 参加者／宮本理事長、渡部理事、和泉理事、青年部会員、事務局計18名



【チューブロック】



親子でいろんな
楽しい体験を
してもらいました！
スタッフの皆さん
お疲れさまでした。

【水鉄砲遊び】



【ミニショベルカー試乗】



操作方法
伝授中！



上手に
できました！



楽しんで
操作中です！



ヘルメット装着
準備完了！



【わかみずくん】



わかみずくんも
記念撮影に
引っ張りだこでした。

第18回 青年部通常総会及び全体会の開催

青年部第18回通常総会を松山全日空ホテルにて開催しました。

西村部会長の挨拶の後、議長である部会長のもと議案の審議が行われ、第4号議案「その他協議事項について」では、臨時総会で選任された新役員が紹介されました。各議案、議長が議場に諮ったところ満場一致を以って原案通り承認可決され、最後に友近担当理事より総評をいただき、第18回通常総会は滞りなく閉会しました。

総会後は、青年部全体会を開催し、水道週間時のボランティアで今回初参加する「水道フェスタ」についての議題等を協議しました。

全体会後に開催した懇親会では、親会から宮本理事長、河原副理事長、村上専務理事にお忙しい中ご臨席いただき、お祝辞を賜りました。友近担当理事からも青年部に対する思いやご意見を頂戴しました。

活気に溢れる青年部を目指して皆で頑張りますので、今後もご指導宜しくお願い致します。

- 開催日時／平成30年6月2日(土) 18時00分～
- 開催場所／松山全日空ホテル4Fガーネットルーム
- 出席者／青年部会員11名、友近理事

【通常総会議案】

- 第1号議案 平成29年度事業活動報告及び
収支決算報告の承認について
- 第2号議案 平成30年度事業活動計画(案)及び
収支予算(案)の承認について
- 第3号議案 平成30年度会費及び納入方法について
- 第4号議案 その他協議事項について



松山市 トイレで節水 平成30年度

節水型トイレ改修助成制度 受付開始!

松山市では節水型都市づくりの一つとして、節水型トイレへの改修助成制度を実施しています。

注意

- トイレ改修工事前のトイレ全体の設置状況がわかる写真が必要です。
- 既存のトイレから節水型トイレ(大の洗浄水量6.5L以下)への改修で、各台1L以上の洗浄水量の減少が必要です。
- 平成30年4月1日(日)以降のトイレ改修工事契約・着工分から対象です。

受付期間
平成30年
5月1日(火)～
平成31年
3月29日(金)
または予算終了まで

助成金額

1台のみ改修
洗浄水量(大):4Lを超え～6.5L以下のトイレ… **1万5,000円**
洗浄水量(大):4L以下のトイレ…………… **2万5,000円**

2台以上改修
洗浄水量(大)6.5L以下のトイレ
ならば 水量・台数にかかわらず **3万円**

手続きの流れ

- 申請者** ①市内のトイレ改修工事業者と契約、工事
※工事前に必ずトイレの写真を撮影。申請に必要。
- 申請者** ②工事後、助成金の交付申請(請求)
※申請に必要な書類は裏面
※必要に応じて市が現地確認
- 松山市** ③助成金の交付決定通知
- ④助成金の入金**

詳しくは裏面をご覧ください。

松山市節水型トイレ改修助成制度のご案内

洗浄水量(大)6.5L以下の節水型トイレに改修して、無理のない節水につなげましょう

対象者



○節水型トイレ改修工事を行う住宅を市内に所有し、その住宅に住んでいる(住民登録がある)人
※松山市税の滞納がない人 ※暴力団員ではない人

工事依頼できる事業者



○市内に事業所等がある個人または法人の水道の工事事業者やリフォーム事業者

対象住宅



市内にある、建築基準法に違反していない
○戸建住宅や集合住宅で、申請者が所有している住宅(借家は対象外)
※分譲型マンションは、申請者居住専用部分
※店舗や事務所が併用されている住宅は、申請者居住専用部分(1/2以上を居住に使用)

対象工事



※以下を全て満たす工事
○既存の水洗トイレを節水型トイレへ改修する工事(トイレ本体+改修工事)
※節水型トイレとは、洗浄水量(大)が6.5リットル以下のトイレです。
○改修前と改修後で洗浄水量(大)が各台1リットル以上減少する工事
○平成30年4月1日(日)以降に契約・着工する工事

注意 同じトイレ改修工事について、松山市などが実施する他の補助事業の補助金等を重複して申請はできません。同一住宅について年度一回限りです。

申請必要書類



- 助成金交付申請書(請求書) ●住民票の写し(原本)※(1)
- 平成30年度固定資産税納税通知書(原本)※(2)など住宅の所有が確認できる書類 ●完納証明書(原本)※(1)
- 節水型トイレの仕様書(メーカー・便器品番・洗浄水量がわかるカタログコピー可)
- 写真【①改修前のトイレ※(3) ②改修後のトイレ ③改修後の便器ラベル拡大写真】
(①②はトイレ全体の設置状況が分かるよう撮影してください。)
- 申請者宛の領収書(原本)※(2) ●節水型トイレ改修証明書(事業者記入) ●助成制度利用者アンケート
※(1).3ヶ月以内に発行 ※(2).確認コピー後、お返しします。 ※(3).平成30年4月契約・着工分で、改修前の写真が提出できない場合は、「既存トイレの設置に関する誓約書」を提出してください。
- 注意:以下の場合は、平面図も提出してください。
・2台以上改修の場合 ・併用住宅の場合 ・既存の場所から、別の場所にトイレを改修する場合

申し込み

- ※予算が無くなりしだい締め切ります。
- 受付期間 平成30年5月1日(火)から平成31年3月29日(金)(土・日・祝日・年末年始を除く)
※予算が終了した場合、平成31年度予算が成立すれば、平成31年度に申請を受け付けします。(ただし改修完了日から1年以内に限ります。)
- 受付場所 松山市役所 総合政策部 水資源対策課(市役所本館5階)(支所での受付や郵送は不可)
- 受付時間 8時30分から17時
申請書は、水資源対策課(市役所本館5階)・支所・市民サービスセンター・市ホームページにあります。

松山市 総合政策部 水資源対策課

お問合せ先

TEL:(089)948-6948 FAX:(089)934-1886
松山市のホームページで詳細をご覧ください。

松山市 節水型トイレ改修助成



新体制発足

平成30年5月15日に開催されました臨時総会において任期満了に伴う役員改選が行われ、理事と監事が選挙により選出されました。

新体制として5月31日より理事・監事が就任し、互選により理事長以下各理事の担当役職務を決定しました。

役職	氏名	事業所名	担当役職務名
理事長	みやもと しょういちろう 宮本 正一郎	東洋水道(株)	総務委員会担当三役・ 賞罰委員長
副理事長	かわはら きよし 河原 清	(有)カワハラ	業務委員会担当三役
専務理事	むらかみ かずし 村上 和志	恒和設備工業(株)	受託事業委員会担当三役
理事	おぐら ただあき 小椋 忠昭	(有)小椋設備工業	業務委員長 資材共同購買・上下水道工事
理事	おおつか たけし 大塚 武志	(株)大塚水道	受託事業委員長 公道面修繕・特配工事
理事	いのうえ かつひこ 井上 勝彦	(株)久保工業所	水道メーター取替等
理事	わたなべ たかひろ 渡部 孝博	(有)渡部設備	総務委員長 総務・会計
理事	ともちか ゆう 友近 裕	(株)友近工務店	教育情報企画 青年部会
理事	いずみ よしあき 和泉 吉明	(有)和泉水道工業所	資格試験・講習会等
理事	よしのうち しゅういち 吉野内 修一	(有)上設工業	庁舎管理修繕業務
理事(員外)	かどや まさひろ 門屋 正寛	事務局	事務局長・経營業務管理者
監事	にいざき つとむ 新崎 勉	新崎住宅設備(株)	会計監査
監事	かどた いさお 門田 勲	(株)ホーム設備	会計監査

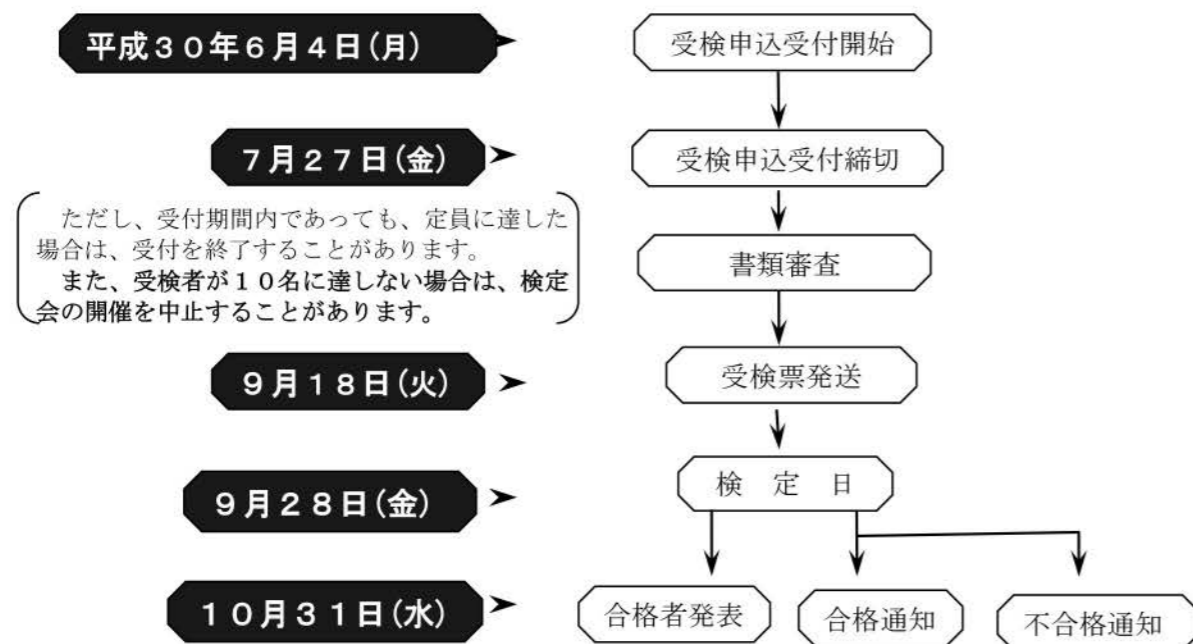
平成30年度 給水装置工事配管技能検定会 開催のお知らせ

愛媛県(松山市)会場

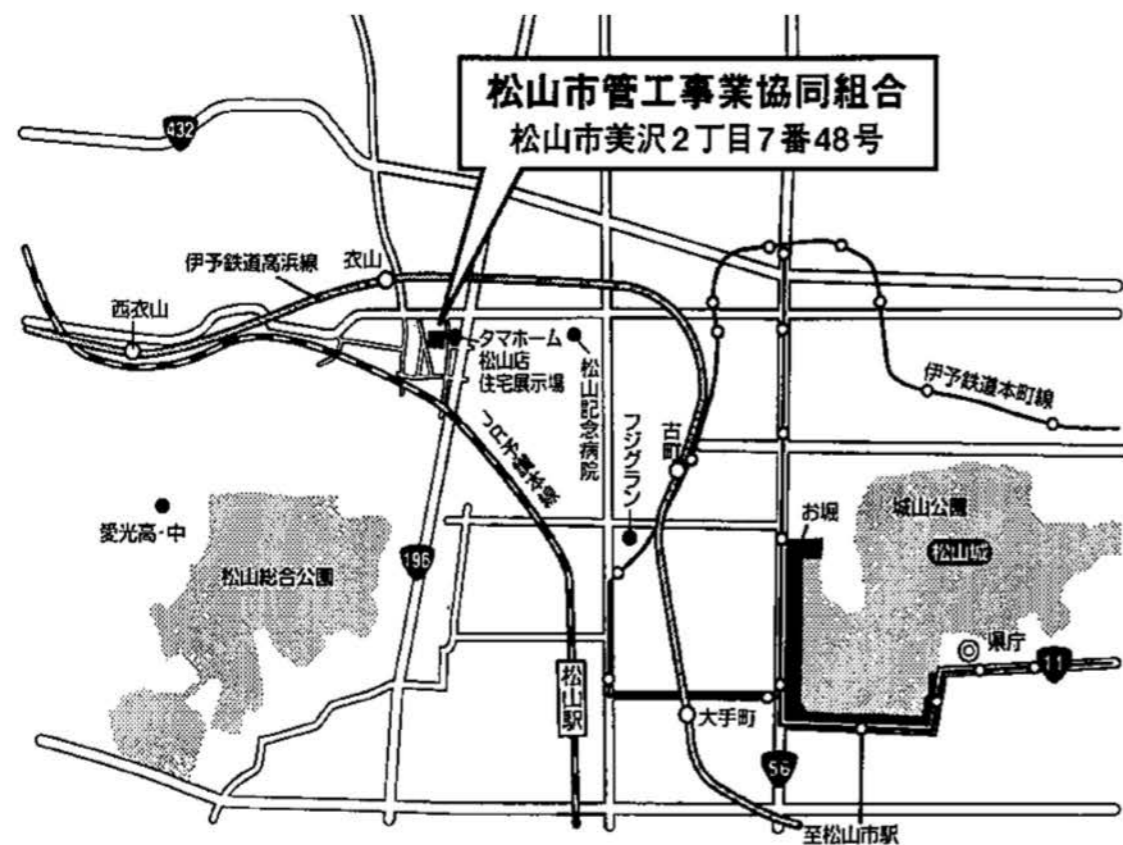
主催 公益財団法人給水工事技術振興財団
後援 公益社団法人日本水道協会
全国管工事業協同組合連合会

- 検定日 平成30年9月28日(金) 定員50名
- 検定会場 松山市管工事業協同組合
松山市美沢2丁目7番48号
- 検定コース及び受検料
(1) 全国標準検定(A) 37,000円(消費税込み)
※実技課程で使用する材料の費用は含まれておりません。
- 受検申込書
受検申込書は、当財団のホームページ(<http://www.kyuukou.or.jp>)から入手してください。
- 受検に関する書類の提出期限及び提出先
受検申込書は記入例に従って作成の上、受検料納入の上、「振替払込請求書兼受領証」又はATM「ご利用明細書」の原本(コピー不可)を受検申込別紙に貼り付けして平成30年6月4日(月)から平成30年7月27日(金)までに、下記あて郵送により提出して下さい。(消印有効)
郵送先 公益財団法人 給水工事技術振興財団 教務部
〒163-0712 東京都新宿区西新宿二丁目7番1号小田急第一生命ビル12階
電話 03-6911-2711(自動音声案内②) FAX03-6911-2716
- 受検料の払込方法
郵便局窓口に備え付けの「払込取扱票(青色用紙)」より下記口座へ受検料の払込をして下さい。
郵便振替に要する手数料は受検者の負担といたします。
払込先 口座名義 配管技能検定会
郵便振替口座 00140-7-103380
注1) 会社等で複数の受検者がある場合であっても、個々に受検者の氏名で払い込んで下さい。
注2) 受検料と別途に実技課程で使用する材料費が必要となります。材料費の振込方法につきましては書類審査後、財団からあらためてご案内いたします。
注3) 払込取扱票の通信欄に必ず「愛媛県会場」と記入して下さい。
- 受検内容等について
受検内容、受検申込み、受検資格、課題図、実技課程で使用する材料及び工具等の詳細な情報は、当財団のホームページ(<http://www.kyuukou.or.jp>)に掲載してある「給水装置工事配管技能検定会受検の案内」をご参照ください。
なお、当検定会では、次の給水装置工事配管技能検定会受検の案内が該当します。
・全国標準検定(A)

8 検定会フロー



9 検定会場案内図



給水装置工事配管技能検定会受検の案内

—全国標準検定(A)—

(ポリエチレン二層管・硬質ポリ塩化ビニル管・硬質塩化ビニルライニング鋼管)

主 催 公益財団法人給水工事技術振興財団

〒163-0712 東京都新宿区西新宿二丁目7番1号

小田急第一生命ビル12階

電話 03(6911)2711(自動音声案内②)

FAX 03(6911)2716

後 援 公益社団法人日本水道協会

全国管工事業協同組合連合会

1 検定日及び検定会場

検定日及び検定会場は、開催地ごとに異なることから「開催のお知らせ」又は当財団のホームページ(<http://www.kyuukou.or.jp>)の給水装置工事配管技能検定会の検定会日程をご参照ください。

2 検定内容

(1) 学科課程 (1時間30分)

給水装置工事に関する基礎知識等について学習した後、習熟度考査を行います。

(2) 実技課程 (2時間)

配水管(ダクタイル鋳鉄管)へのサドル付分水栓の取付け、手動式穿孔機による配水管の分岐穿孔及び給水管3管種(ポリエチレン二層管・硬質ポリ塩化ビニル管・硬質塩化ビニルライニング鋼管)の切断・接合・組立についての作業を受検者各自に実施していただきます。(図-1)

なお、実技に先立ち分岐穿孔に関する模範実演を行います。

(3) 合否判定

受検者立会いのもと、判定基準(表-3)に基づき判定を行います。

3 受検資格

給水装置工事の実務経験が受検申込時点で2年以上あり、配水管の分岐穿孔及び給水管の接合等の技術に関する基本的な知識を既に有する者、又は工業高等学校等の卒業生であって配管実技を履修している者。なお、外国籍の方については実務従事期間の在留確認のため在留カード又は特別永住者証明書の写しが必要となります。

また、下記の資格を取得されている者は、実技課程における給水管の切断・接合・組立についての作業の免除を受けることができます。

(1) 水道事業者が実施した給水装置の配管技能の実技に関する試験合格者又は講習会修了者

(2) 公益社団法人日本水道協会地方支部、都府県支部が実施した給水装置の配管技能の実技に関する

(記入例)

試験合格者又は講習会修了者

- (3) 職業能力開発促進法第 44 条に規定する配管技能士
- (4) 職業能力開発促進法第 24 条に規定する都道府県知事の認定を受けた職業訓練校の配管科の課程修了者
- (5) 職業能力開発促進法第 16 条に規定する公共職業能力訓練施設の配管科の課程修了者

4 受検申込書

受検申込書は、当財団のホームページからダウンロードするか、又は当該全管連県支部から入手してください。

5 受検料

37,000 円 (消費税込み)

受検者が実技課程で使用する材料 (表-1) の費用は含まれておりません。

6 払込方法

- (1) 払込先(送信先)

口座名義	配管技能検定会
郵便振替口座	00140-7-103380

振込に際しては、「郵便局」窓口にて備え付けの「払込取扱票(青色用紙)」を使用してください。

この場合において、郵便振替に要する手数料は受検者の負担とします。

また、受検料は受検に関する書類の受付後は返金いたしません。

- (2) 払込取扱票の記入について(下記、記入例を参照のこと。)

- ① 必要事項を黒のボールペンにより直筆、かい書で正確に記入してください。
- ② ご依頼人欄には、受検者本人の住所・氏名を記入してください。
 なお、会社等で複数の受検者がある場合であっても、個々に受検者の氏名で払込んでください。(受検票の発行ができない場合があります。)
- ③ 払込後に窓口から返却される「振替払込請求書兼受領証」(受付印字されたもの)又はゆうちょATM「ご利用明細票」の**原本(コピー不可)を受検申込別紙に貼付**してください。

なお、受検料領収書は受検票ともに後日発送します。それ以前に必要な方は必ずコピーをとってください。

7 受検に関する書類の提出期間・提出先

受検申込書等の提出は、下記あて郵送により提出して下さい。

なお、提出期間等については「開催のお知らせ」をご参照ください。

提出先	163-0712 東京都新宿区西新宿二丁目7番1号 小田急第一生命ビル12階 公益財団法人 給水工事技術振興財団 教務部 電話 03(6911)2711(自動音声案内②) FAX 03(6911)2716
-----	--

8 受検票の送付

- (1) 受検票は書類審査及び受検料の払込を確認した後、当財団から直接受検者に送付します。
- (2) 受検票は破損や紛失しないように大切に保管してください。

9 氏名又は住所の変更

受検に関する書類に記載した氏名又は住所に変更が生じた場合は、検定会受検地、新旧氏名(フリガナも記入のこと・氏名変更なくとも氏名は必須)、新旧住所及び生年月日をはがき又はFAXにより当財団教務部教務課あてに連絡してください。

10 受検にあたっての注意事項

- (1) 受検票は、受検当日必ず持参してください。受検票を持参しない場合は受検できないことがあります。
- (2) 受検当日は、オリエンテーション開始前までに検定会場受付にて受検手続きを行ってください。遅刻者は、原則として受検を認めません。

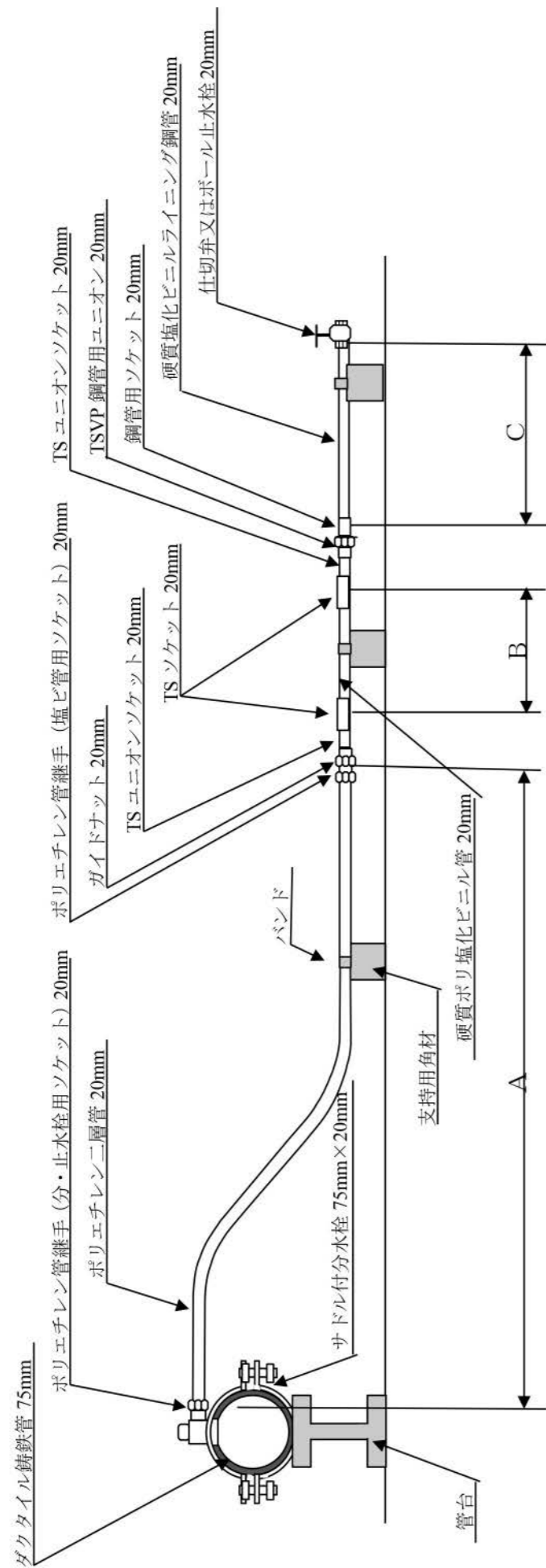
11 個人情報の取扱いについて

この受検申込みで得られた皆様方の個人情報については、検定業務以外には利用しないと、当財団個人情報保護方針に基づき適切な管理をします。

図-1

実技課程の給水管配管課題図 (参考) (全国標準検定 (A))

(ポリエチレン二層管・硬質ポリ塩化ビニル管・硬質塩化ビニルライニング鋼管)



(注) 上記3管種以外の給水管を使用する場合は課題図が変更になります。

留意事項

- (1) 給水管は、第1次判定が行われた後、各自撤去すること。
- (2) サドル付分水栓は、第2次(最終)判定が行われるまで設置したままとすること。
- (3) 給水管は、水圧に耐えられるように、各自固定を行うこと。
- (4) 水圧試験を行う際には、空気抜きを各自確実に行うこと。
- (5) 給水管のA、B、Cそれぞれの寸法については、当日の指示に従って切断すること。

実技課程で使用する材料及び工具類

次に示す材料及び工具類は、すべて実技課程の際になくてはならないものです。

表-1の材料については、全国管工事業協同組合連合会都道府県支部が一括して購入し、準備いたしますが、その材料費は受検者の負担といたします。また、表-2の工具類については、各自が必ず持参してください。なお、実技課程の際には、作業に適した服装、安全靴、ヘルメット及び作業用手袋を必ず着用してください。なお、手動式穿孔機は、主催者が貸与します。

表-1 実技課程で使用する材料 (材料費は受検者負担)

名称	形状寸法(単位mm)	数量	備考
① サドル付分水栓	呼び径 75×20	1 個	JWWA B 117
② コア (銅製)	呼び径 20	1 個	〃
③ 仕切弁又はボール止水栓	呼び径 20	1 個	JIS 10K 対応品
④ ポリエチレン二層管	呼び径 20×1,500	1 本	JIS K 6762
⑤ 硬質ポリ塩化ビニル管	呼び径 20×1,000	1 本	JIS K 6742
⑥ 硬質塩化ビニルライニング鋼管	呼び径 20×1,000	1 本	JWWA K 116
⑦ ポリエチレン管継手(分・止水栓用ソケット)	呼び径 20	1 個	JWWA B 116
⑧ ポリエチレン管継手(塩ビ管用ソケット)	呼び径 20	1 個	〃
⑨ ガイドナット	呼び径 20	1 個	
⑩ TS ユニオンソケット	呼び径 20	2 個	JIS K 6743
⑪ TS ソケット	呼び径 20	2 個	〃
⑫ TSVP 鋼管用ユニオン	呼び径 20	1 個	袋ナット含む
⑬ 鋼管用ソケット	呼び径 20	1 個	JWWA K 117

注1) 支持用角材、バンド及び釘については、主催者が準備します。

注2) 給水管の切断・接合・組立作業の免除の方が使用する材料は表-1の①と②です。

表-2 受検者各自が持参する工具類

名称	備考
① パイプレンチ(300mm~350mm) 2個	各給水管締付け用
② モンキーレンチ2個又はトルクレンチ	サドル付分水栓ボルト締付け用(ラチェットレンチ可)
③ モーターレンチ 1個	穿孔機のアダプター及び分水栓キャップの脱着用
④ バイス台	硬質塩化ビニルライニング鋼管ねじ切り及び締付け用
⑤ 手動式ねじ切機(呼び径20mmを切れるもの)	硬質塩化ビニルライニング鋼管ねじ切り用
⑥ 切削油	硬質塩化ビニルライニング鋼管ねじ切り用
⑦ 金切鋸(替え刃共)	硬質塩化ビニルライニング鋼管切断用
⑧ ビニル管用鋸	硬質ポリ塩化ビニル管切断用(金切鋸可)
⑨ 樹脂管専用カッター	ポリエチレン管切断用(金切鋸可)
⑩ 面取器	各給水管面取り用
⑪ 折尺又は巻尺	各給水管寸法取り用
⑫ マジックペン又は色鉛筆	各給水管寸法取り用
⑬ 金槌及びドライバー	各給水管の角材支持用及び排水用ホース取付、取外用
⑭ 木槌又はプラスチックハンマー	コアスリーブ挿入時用(ポリエチレン二層管用)
⑮ 水道用シール剤(液状又はテープ)	硬質塩化ビニルライニング鋼管接続用
⑯ 硬質ポリ塩化ビニル管用接着剤	硬質ポリ塩化ビニル管接続用(TS接続用)
⑰ 水平器	サドル付分水栓の取付け用
⑱ ウェス	各給水管接続面の清掃用
⑲ 養生シート(1.5m×1.5m程度)	各給水管切断等養生用
⑳ 掃除道具	作業箇所の清掃用

注1) 給水管の切断・接合・組立作業の免除の方の持参する工具は表-2の②、③、⑰、⑱及び⑳です。

組合だより

表-3 判定基準

区分	判定項目
1 サドル付分水栓の取付・穿孔	サドル付分水栓取付箇所の管肌の清掃を行っているか
	サドル付分水栓が配水管に垂直に固定されているか
	サドル付分水栓の取付ボルトが片締めになっていないか
	穿孔後、キャップを上部に取付けているか
	吐出口(吐水口)に切粉排出用ホースを取付けているか
2 ポリエチレン二層管の接合	継手の締付けが適切か
	無理なねじれや曲り、又は課題寸法と著しい誤差が生じていないか
3 硬質ポリ塩化ビニル管の接合	必要以上に接着剤を塗布し、外部に多量に流出していないか
	接合部の差込み長さ不足、又は切管長さが適切か
4 硬質塩化ビニルライニング鋼管の接合	パイプレンチの締付けによる深い傷が生じていないか
	接合が適切に行われているか
	切り管長さが適切か
5 外観	接合した給水管が蛇行していないか。又は、仕切弁(ボール止水栓)が垂直に設置されているか
	給水管が支持台へ固定されているか
6 材料の確認	給水管、継手等を破損させていないか
上記1～6の項目が適切に行われていない場合は減点の対象となります。 持ち点を100点とし、減点の結果、基準の点数に達しない場合は不合格となります。	
7	サドル付分水栓及び穿孔機が適切に取扱われていない場合
8	穿孔が完全に行われていない場合
9	コアの装着が完全に行われていない場合
10	水圧試験により漏水が生じた場合
11	規定時間内に分岐穿孔及び給水管の接合が終了しなかった場合
上記7～11の項目に該当する場合は不合格となります。	

注1) 給水管の切断・接合・組立作業の免除の方の判定項目は表-3の1、7、8、9、10及び11です。

30.4.6(金) 三役等会議 開催
15:30～ 於 組合会館2階会議室
出席者/ 宮本理事長、河原副理事長、村上専務理事、井上理事、事務局門屋
議 題/ ①平成30年度企業局受託検定満期メーター取扱単価について
②その他

4.10(火) 4月定例理事会 開催
13:30～ 於 組合会館2階会議室
出席者/ 宮本理事長、河原副理事長、村上専務理事、小掠、大塚、井上、渡部、友近、村上、和泉各理事、新崎、吉野内両監事、事務局門屋、清家
議 題/ ①平成30年度企業局受託業務見積り入札の報告
②臨時総会及び全体会の開催について
③第57回通常総会、平成30年度永年勤続優良従業員被表彰者の推薦について
④平成30年度事業活動等について
⑤青年部平成29年度事業報告、収支決算報告及び平成30年度事業計画、予算(案)について
⑥まつやまマイロードサポーター事業について
⑦組合員の脱退報告について
⑧その他

4.11(水) 松山市関係部門への挨拶訪問
9:00～
訪問先/ 松山市本庁関係各課、下水道部、公営企業局
訪問者/ 宮本理事長、河原副理事長、村上専務理事、事務局門屋

4.12(木) 松山市水資源対策課との協議会
10:00～ 於 組合会館2階会議室
出席者/ 松山市水資源対策課職員3名
宮本理事長、河原副理事長、村上専務理事、事務局門屋
議 題/ 節水型トイレ改修助成制度について

4.13(金) 愛媛県管工事協同組合連合会 4月理事会 出席
 15:00～ 於 いよてつ会館
 出席者／宮本理事長、河原副理事長、村上専務理事、小掠、渡部、大塚各理事
 議 題／①所属員の脱会について
 ②平成29年度事業報告及び収支決算報告について
 ③平成30年度事業計画案及び収支予算案について
 ④平成30年度(第40回)通常総会について
 ⑤第37回配管技能士部会通常総会について
 ⑥平成30年度(公社)全水協山陰山陽支部愛媛県部会全体報告会について
 ⑦愛媛県管工事協同組合連合会青年部連絡協議会平成29年度収支報告及び平成30年度事業計画案並びに収支予算案について
 ⑧各支部からの提出事項について
 ⑨その他

4.20(金) 検定満期メーター取替業者 説明会
 9:30～ 於 組合会館2階会議室
 出席者／井上理事、組合員19名、事務局

4.25(水) 平成29年度会計監査 実施
 9:30～ 於 組合会館2階会議室
 実施者／新崎、吉野内両監事
 立会者／宮本理事長、河原副理事長、村上専務理事、渡部会計理事、和泉会計事務所所長、事務局門屋、清家

4.26(木) 平成30年度松山市公営企業局受託工事見積入札 参加
 11:00～ 於 松山市公営企業局庁舎入札室
 出席者／宮本理事長、河原副理事長、村上専務理事、事務局門屋
 (公社)愛媛県浄化槽協会松山支部 第8回通常総会懇親会 出席
 17:30～ 於 国際ホテル松山
 出席者／宮本理事長

5.1(火) 5月臨時理事会 開催
 17:00～ 於 ネストホテル松山2階 延安
 出席者／宮本理事長、河原副理事長、村上専務理事、小掠、大塚、渡部、友近、村上、和泉各理事、新崎、吉野内両監事、事務局門屋、清家
 議 題／①平成29年度事業活動・収支決算報告、監査報告について
 ②平成30年度事業活動計画、予算案について
 ③臨時総会及び全体会の開催について
 ④平成30年度(第57回)通常総会の開催について
 ⑤「水道フェスタ2018」の内容について
 ⑥その他

5.7(月) 三役等会議 開催
 13:30～ 於 組合会館2階会議室
 出席者／宮本理事長、河原副理事長、村上専務理事、井上理事、事務局門屋
 議 題／①企業局庁舎管理甲直者応募者1名の面接
 ②組合職員人事の件について

5.8(火) 5月定例理事会 開催
 13:30～ 於 組合会館2階会議室
 出席者／宮本理事長、河原副理事長、村上専務理事、小掠、大塚、井上、渡部、友近、村上、和泉各理事、新崎、吉野内両監事、事務局門屋、清家
 議 題／①平成30年度企業局受託業務見積り入札の報告
 ②臨時総会及び全体会の開催について
 ③第57回通常総会、平成30年度永年勤続優良従業員表彰式、懇親会について
 ④「まつやま水道フェスタ2018」への参加について
 ⑤平成30年度講習会の開催について
 ⑥愛管連平成30年度通常総会の開催について
 ⑦その他
 ・耐震形割丁字穿孔工事の実施について
 ・職員の正規雇用等について

- 5.15(火) 組合全体会及び臨時総会 開催
 16:00～ 全体会
 16:30～ 臨時総会
 於 国際ホテル松山2階聚楽
 (本文参照)
- 5.17(木) 「まつやま水道フェスタ2018」打合せ
 13:30～ 於 松山市総合コミュニティセンター こども館
 出席者/松山市公営企業局職員、渡部理事、和泉理事、事務局門屋
 内 容/まつやま水道フェスタ出展について
 (一社)愛媛県空調衛生設備業協会 第44回通常総会懇親会 出席
 18:00～ 於 ホテルマイステイズ松山
 出席者/宮本理事長
- 5.19(土) 愛媛中予クレーン協同組合 総会懇親会 出席
 19:00～ 於 いよてつ会館
 出席者/宮本理事長
- 5.21(月) 松山市公営企業局 給水装置担当との協議会
 13:30～ 於 公営企業局水道管路管理センター
 出席者/宮本理事長、河原副理事長、村上専務理事、小掠理事、
 事務局門屋
 議 題/節水型トイレ改修助成制度について
- 5.24(木) 三役会議 開催
 13:30～ 於 組合会館2階会議室
 出席者/宮本理事長、河原副理事長、村上専務理事、事務局門屋
 議 題/①平成30・31年度委員会構成について
 ②その他

- 5.25(金) 平成30年度防災士養成に関する説明会 出席
 10:00～ 於 松山市保健所・消防合同庁舎6階 大会議室
 出席者/事務局門屋
- 5.30(水) 5月臨時理事会 開催
 14:00～ 於 松山全日空ホテル4階オパールルーム
 出席者/宮本理事長、河原副理事長、村上専務理事、小掠、大塚、
 井上、渡部、友近、村上、和泉各理事、新崎、吉野内両監事、
 事務局門屋、清家
 議 題/①第57回通常総会の開催について
 ②その他
 第57回通常総会並びに
 平成30年度永年勤続優良従業員表彰式懇親会 開催
 15:30～ 通常総会
 17:30～ 永年勤続優良従業員表彰式
 於 松山全日空ホテル4階ダイヤモンドボールルーム
 (本文参照)
- 6.1(金) (公社)愛媛県浄化槽協会第8回通常総会懇親会 出席
 17:00～ 於 松山全日空ホテル
 出席者/宮本理事長
- 6.3(日) まつやま水道フェスタ2018 出展参加
 10:00～ 於 松山市総合コミュニティセンター こども館
 出席者/宮本理事長、渡部、和泉両理事、青年部会員、事務局 計18名
 (本文参照)
- 6.8(金) 愛媛県設備設計事務所協会 平成30年度懇親会 出席
 18:00～ 於 国際ホテル松山
 出席者/宮本理事長

- 6.12(火) 6月定例理事会 開催
 13:30～ 於 組合会館2階会議室
 出席者／宮本理事長、河原副理事長、村上専務理事、小掠、井上、渡部、友近、和泉、吉野内各理事、新崎、門田両監事、事務局門屋、清家
 議 題／①第57回通常総会、懇親会の反省
 ②「まつやま水道フェスタ2018」の反省
 ③平成30年度企業局との協議会の開催について
 ④平成30年度講習会の開催について
 ⑤高校職業紹介教室の実施について
 ⑥組合員持分譲渡について
 ⑦愛管連平成30年度通常総会について
 ⑧その他

- 6.19(火) 全国管工事業協同組合連合会 第334回理事会 出席
 13:30～ 於 品川プリンスホテル(東京都港区高輪)
 出席者／宮本理事長
 議 題／①第58回通常総会に提出する議案に関する件
 ②第58回通常総会、平成30年度全国大会及び懇親会の運営に関する件
 ③技術参与の委嘱及び常設委員会委員の選任について

- 6.20(水) 愛媛県中小企業団体中央会 平成30年度通常総会 出席
 13:30～ 於 国際ホテル松山
 出席者／事務局門屋

- 6.22(金) 愛媛県管工事協同組合連合会 平成30年度通常総会 出席
 於 リーガロイヤルホテル新居浜
 出席者／宮本理事長外理事、監事、事務局 計13名
 15:30～16:00 第40回通常総会
 16:00～16:15 第37回配管技能士部会通常総会
 16:15～16:30 平成30年度(公社)全水協山陰山陽支部
 愛媛県部会第6回全体報告会
 第40回通常総会
 議 案／第1号議案 平成29年度事業報告の承認について
 第2号議案 平成29年度収支決算報告及び剰余金処分(案)の承認について
 第3号議案 平成30年度事業計画(案)の承認について
 第4号議案 平成30年度収支予算(案)の承認について
 第5号議案 平成30年度会費の賦課及び徴収方法(案)の承認について
 第6号議案 平成30年度一時借入金最高限度額(案)の承認について
 愛媛県管工事協同組合連合会青年部連絡協議会活動報告

- 6.27(水) 愛媛県官公需適格組合連絡協議会 平成30年度通常総会 出席
 16:00～ 於 ネストホテル松山
 出席者／宮本理事長、事務局門屋
 議 案／第1号議案 平成29年度事業報告並びに収支決算の承認について
 第2号議案 平成30年度事業計画並びに収支予算の決定について
 第3号議案 平成30年度会費の賦課額並びに徴収方法の決定について
 第4号議案 役員補選について

青年部会だより

平成30年 4～6月

30. 4. 12(木) 4月全体会議・臨時総会・役員会 開催
 18:30～ 於 組合会館2F会議室
 出席者／西村部会長外～会員12名、村上理事、事務局門屋、山本
 全体会議
 議 題／①平成29年度事業活動報告及び収支決算報告について
 ②平成30年度事業活動計画(案)及び収支予算(案)について
 ③総会について
 ④その他
 臨時総会
 議 案／①任期満了に伴う役員改選について
 ②平成30年度事業活動担当班及び機関誌作成(案)について
 ③その他

5. 10(木) 5月定例役員会 開催
 18:30～ 於 組合会館2F会議室
 出席者／西村部会長、程野副部会長、城戸役員、石川会員、村上理事、
 事務局山本
 議 題／①第18回通常総会について
 ②水道週間時のボランティアについて
 ③技術研修について
 ④その他

5. 19(土) 愛媛県管工事協同組合連合会 青年部連絡協議会 5月定例会 出席
 18:30～ 於 組合会館2F会議室
 出席者／西村部会長、程野副部会長、日野役員
 議 題／①役員改選について
 ②総会について
 ③その他協議事項について

5. 31(木) まつやま水道フェスタ2018事前ミーティング 出席
 18:00～ 於 組合会館2F会議室
 出席者／木村副部会長外～会員3名、渡部理事、和泉理事、
 事務局門屋外～4名
 議 題／①組合催しについて
 ②準備物について
 ③車両運搬について
 ④担当役割分担について
 ⑤その他

6. 2(土) 第18回青年部通常総会 開催
 18:00～ 於 松山全日空ホテル 4Fガーネットルーム
 出席者／西村部会長外～会員9名、友近理事、事務局山本
 議 案／①平成29年度事業活動報告及び収支決算報告について
 ②平成30年度事業活動計画(案)及び収支予算(案)の承認について
 ③平成30年度会費及び納入方法について
 ④その他協議事項について
 (本文参照)

6月全体会議 開催
 18:40～ 於 松山全日空ホテル 4Fガーネットルーム
 出席者／西村部会長外～会員9名、友近理事、事務局山本
 議 題／①第18回通常総会の反省について
 ②水道週間時のボランティア「水道フェスタ」について
 ③技術研修について
 ④その他

6. 3(日) 水道週間時のボランティア活動「まつやま水道フェスタ2018」 出展参加
 開催時間／10:00～14:00
 開催場所／松山市総合コミュニティセンターこども館
 参加者／西村部会長外～会員8名、宮本理事長、渡部理事、和泉理事、
 事務局門屋外～5名
 (本文参照)

6. 14(木) 6月定例役員会 開催
 19:00～ 於 組合会館2F会議室
 出席者／西村部会長、木村副部会長、石川役員、町野役員、日野役員、
 友近理事、事務局門屋、山本
 議 題／①技術研修について
 ②夕暮れミーティングについて
 ③下水道週間について
 ④その他

6.22(金) 愛媛県管工事協同組合連合会 第40回通常総会 出席
 15:30～ 於 リーガロイヤルホテル新居浜
 出席者／西村部会長、日野役員
 議案／①平成29年度事業報告について
 ②平成29年度収支決算報告及び剰余金処分の承認について
 ③平成30年度事業計画(案)の承認について
 ④平成30年度収支予算(案)の承認について
 ⑤平成30年度会費の賦課及び徴収方法(案)の承認について
 ⑥平成30年度一時借入金最高限度額(案)の承認について

6.30(土) 愛媛県管工事協同組合連合会青年部連絡協議会 第20回通常総会 出席
 18:00～ 於 宇和島市管工事業協同組合会議室
 出席者／西村部会長、木村副部会長、日野役員、程野会員
 議案／①平成29年度事業報告及び決算報告について
 ②平成30年度事業計画(案)及び収支予算(案)について
 ③役員改選について
 ④平成30年度会費の賦課金及び徴収方法(案)について
 ⑤その他協議事項

え!?!CATもミニショベル、 やっってるの?

やっています。
 組合の皆さまにも使っていただけるミニショベル、様々なクラスを取り揃えています。
 それに、レンタルも、やっています。

安全や環境への配慮

低燃費

作業力

BUILT FOR IT. “お客様の繁栄があってこそ我社は存在する。”



四国建設機械販売株式会社

本社 / 〒791-0054 愛媛県松山市空港通6-10-1
 H P / <http://shikoku-kenpan.jpncat.com/>

松山支店 今治営業所 大洲営業所 宇和島営業所
高知支店 幡多営業所 安芸営業所
徳島支店 穴吹営業所 阿南営業所

「レンタル、中古車、アタッチメント」の
 ご用命は本社 URAセンターまで

お問い合わせはコチラ ☎089-972-1483

四国建販 CAT

CAT, CATERPILLAR, BUILT FOR IT 及びそれらのロゴ、"Caterpillar Yellow",
 "Power Edge" trade dress は Caterpillar Inc. の登録商標です。

あしたを、ちがう「まいにち」に。

TOTO



「清潔」は、進化する。

NEOREST

TOTO松山ショールーム 〒790-0963 愛媛県松山市小坂3-3-1 電話:0120-43-1010
 営業時間:10:00~17:00 休館日:毎週水曜日(但し、祝日の水曜日は開館)、夏期休暇、年末年始
 TOTOホームページ www.toto.co.jp

「きれい除菌水」で
 トイレ全体のきれいを保ちます。

便器きれい
 「きれい除菌水」のミストを自動で吹きかけ、目にみえない汚れや菌を分解・除菌。
※イメージです。

ノズルきれい
 トイレ使用後に「きれい除菌水」が、ノズルの外側も内側も自動で洗浄・除菌。
※イメージです。

においきれい (AH2W⁺ RH2Wのみ)
 トイレ空間の気になるニオイを取り込み、除菌水フィルターに捕集して脱臭。
 ※集じん機能はありません。
 ※すべてのニオイを除去することはできません。
※イメージです。

※詳しくは当社カタログ、またはホームページをご覧ください。



人と水の未来を見つめて



COSMO

コスモ互機株式会社 <http://www.cosmo-koki.co.jp/>

本 社 〒105-0004 東京都港区新橋2-16-1ニュー新橋ビル TEL:03-3503-8838(代) FAX:03-3503-8818
 四国営業所 〒761-0101 香川県高松市春日町1709-4 TEL:087-841-3883 FAX:087-841-3666

埋設メータベース

新登場!!

既存のメータボックスに収まるコンパクト設計!!
 ユニット化されているので、芯出し不要!!
 メータ脱着時に工具不要!!
 逆止弁交換時に工具不要!!



集合住宅には
 低層集合住宅用
 複式メータボックス
クワトロ
 Quattro

「水」の『安心』『安全』をお届けしています。

株式会社 タブチ
ISO14001 認定 JQA-SMB11 本社・工場
ISO9001 認定 JQA-SMB8 本社・工場

商品のお問合せは **0120-481-130** い い み ず

<広島支店> 〒731-0113 広島市安佐南区西原 3-16-22
 TEL 082-832-4355(代) FAX 082-874-5851

<支店/営業所> 札幌・盛岡・仙台・北関東・新潟・千葉・土浦・さいたま
 東京・多摩・横浜・静岡・金沢・名古屋・大阪・岡山・広島・福岡・南九州・沖縄

検索機能充実の **TBC WEBカタログ** はホームページから!
 TABUCHI WEB CATALOG

検索

ホームページはこちら▶ 

人、水、環境の未来へ

Maezawa 松山市φ50用メーターボックスのご案内

φ50mm用

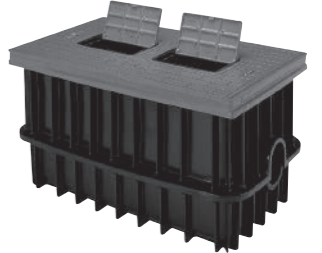
特徴

- 蓋は、FCD(ダクタイル鋳鉄)とFRPの2種類です。設置場所によって使い分けが可能です。
- 本体・底板は、耐荷重・耐衝撃性に優れた特殊強化樹脂製で本体リブ構造・側圧に耐えられます。
- 軽量ユニットのため、取り扱いや施工性に優れています。

鋳物蓋・枠 品番:MB-100D
 T-8仕様

FRP蓋 品番:MB-100FK
 乗車禁止(人荷重)

前澤化成工業株式会社 ■中国支店 四国営業所
 〒760-0023 高松市寿町1-3-2 高松第一生命ビルディング
 ☎087-811-7511(代) FAX:087-811-7512



eb BUSSAN

愛媛物産株式会社

〒790-0952 松山市朝生田町1丁目14-11
 TEL 089-945-3211 FAX 089-941-8548
 URL: <http://www.ehime-bussan.com/>



LIXIL
Link to Good Living

100年クリーン

- ① トイレの汚れが、ツルンッと落ちる。
- ② リング状の黒ずみ、くすみとサヨナラ。
- ③ 新品時のツルツルが、100年つづく。

AQUA CERAMIC

主力住宅トイレの全てに標準搭載

株式会社LIXIL

LIXILショールーム松山 〒791-1115 愛媛県松山市土居町798番1 ご予約は0570-783-136

ひとも、街も、いい顔でいてほしい。

住設機器・エクステリア・タイル・太陽光発電

正和商事株式会社

本社営業所/松山市南江戸1-7-1 TEL 089-927-6111 FAX 089-927-0005

<http://www.showa-network.co.jp/>

浅層埋設対応 丸型消火栓ボックス

高い安全性と経済性で浅層埋設に対応します。



日之出水道機器株式会社

本社 福岡市博多区堅粕5-8-18(ヒノデビルディング) TEL(092)476-0777
 東京本社 東京都港区赤坂3-10-6(ヒノデビル) TEL(03)3585-0418
 四国営業所 松山市千舟町4-5-4(松山千舟454ビル7階) TEL(089)921-0951

DISPOSE-GARAGE対応型浄化槽

DSJ型

国土交通省認定品
国庫補助指針適合品
全浄協登録品

生ゴミ処理機ディスポーザの排水が処理できる
国内唯一の戸建用浄化槽
※2016年2月現在

株式会社ダイキアクシス

製品についての詳しい内容はこちらから... [DSJ型] 検索 <http://daiki-axis.com/> [証券コード:4245]

水をかけると固まるアスファルト マイルドパッチ

〔高耐久/速硬性/全天候型〕

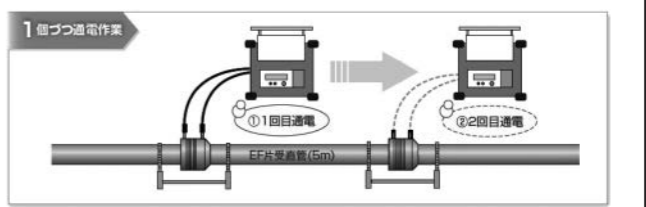
株式会社 前田道路株式会社

松山営業所 089(925)5154
 愛媛合材工場 0898(68)3221
 宇和島合材工場 0895(27)0517

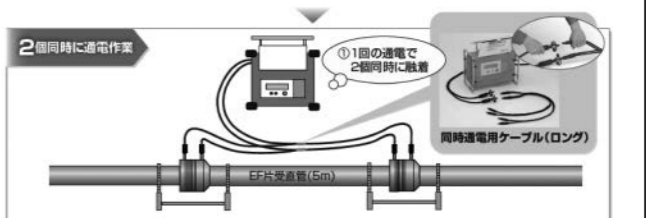
クボタケミックス水道配水用ポリエチレンパイプ

■豊富な品揃え JWVA K 144・145
EF片受直管、EF継手(両受・片受)、フランジレス継手をフルラインナップ。

■同時通電工法で日進量アップ
1度の通電作業で2個の片受口を同時に融着
接合時間は呼び径200で23分短縮可能 ※当社比



どちらでも使用可能



株式会社 堀切産業

本社
〒791-8077 愛媛県松山市内浜町7-6
TEL(089)952-7011
伊予支店
愛媛県伊予郡松前町大字北川原字原端972-4
TEL(089)984-9271 FAX(089)984-9272

上下水道・給排水衛生設備・土木資材一式販売
上下水道・一般土木工事設計施工

安田株式会社

松山支店

松山市空港通5丁目8番1号 ☎(089)973-3545(代) FAX(089)973-3909

水をつくる、いかす、考える。

FUSO

株式会社フソウ www.fuso-inc.co.jp

本社 〒104-0033 東京都中央区新川1-23-5 ☎03-3552-7051
 四国支店 〒761-8551 香川県高松市郷東町792-8 ☎087-881-0210
 愛媛営業所 〒790-0811 愛媛県松山市本町3-2-1 プレッサ松山2階 ☎089-942-0210

—いつも、そこに— クリモトの製品群



クリモトの水道用器具は、いつの時代にもマッチする信頼性の高い製品を各種そろえています。特に、多様化する社会のニーズに応え、求められる製品を常に追求し、合理化・省力化に努めています。

新時代のニーズに応えるクリモトの製品群
分水栓・止水栓・各種継手・量水器ボックス

栗本商事株式会社
URL: http://www.kurimoto.co.jp/kurimototrading/

広島営業所
〒730-0012 広島市中区上八丁堀8番10号(クロスワ-5FA)
TEL 082-553-0191 FAX 082-553-0192

ねじ込み式管継手 ZD継手シリーズ

ねじ込み式可鍛鉄製管継手 20K継手 消火用透明外面被覆継手 10K・20K



特殊シリール材付ステンレス製ねじ込み継手 リケンZD SUS継手



配管のお問い合わせ先は下記へおねがいします。
 株式会社リケン 配管コールセンター ☎0120-212-016 (0766)25-0421

— 中・四国の鉄鋼・管材・土木資材の総合商社 —



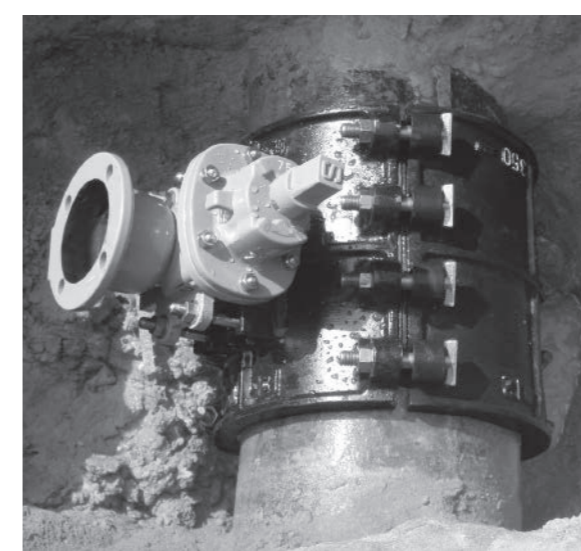
ワジキ産業株式会社 松山支店

松山市古三津6丁目14番14号 〒791-8067
 TEL (089) 907-4343(代) FAX (089) 907-4357

< 特約・代理店 >

- | | |
|------------|-------------|
| 株式会社荏原製作所 | 栗本商事株式会社 |
| 株式会社栗本鐵工所 | JFEスチール株式会社 |
| 積水化学工業株式会社 | 日立金属株式会社 |

ヤノT字管VK型 ヤノT字管がさらなる一歩。K形にも。



1960年に開発されたヤノT字管に新たにK形受口を採用。この「ヤノT字管VK型」は、汎用性の高いヤノT字管に分岐形状がK形受口である「VK型ソフト」のバルブを接合。「ダクタイル鑄鉄管(ミリ管・インチ管)」、「鋼管」、「石綿管」、「塩ビ管」と多様な管種に対応できます。

- 特長**
- K形受口の採用により、フランジ接合の必要がなく施工時間を短縮。
 - 短管1号やボルト・ナット等の付属品が不要。
 - 水道用ソフトシリール仕切弁は高い信頼性のJWWA B 120に準拠。

KEEP THE LIFE LINE, LINK THE NEXT ※本広告掲載の、製品の的外観・仕様は予告なく変更する場合があります。

大成機工株式会社 松山出張所/松山市久米窪田町1112-1(ピアスロード)
 www.taiseikiko.com TEL.089(976)3391(代表) FAX.089(976)9010

S.B

確かな技術と品質の結晶

S B 式 水 栓 類
J I S 規 格 水 栓 類
J W W A 規 格 水 栓 類
ビニール管・ポリ管各種継手
S B 式 サドル分水栓各種

㊦ J I S 表示許可工場 (第564032号)
*日本水道協会検査工場 (第Q-18号)

新興弁栓株式会社

本 社 大阪市西区新町3丁目13番4号
電話 大阪 06(6532)4061~4番
F A X 06(6532)4073

積水化学工業株式会社代理店
JFEスチール株式会社指定特約店
JFE継手株式会社指定特約店
株式会社荏原製作所代理店

信頼の和を結び躍進する「三和」

三和鋼管株式会社

松山営業所

〒791-8015 松山市中央1丁目2番26号
電話 松山 (089) 922-5111(代)
本 社 〒550-0013 大阪市西区新町3丁目8番3号
高松営業所 〒761-8032 高松市鶴市町2026-6

管工資材総合卸

株式会社サンソー

〒791-8002 松山市谷町甲185-3 TEL 089-979-2662
FAX 089-979-0204
E-mail: sanso@vanilla.ocn.ne.jp

衛生空調工事の材料・機器販売

正確さ、スピードで顧客の満足を追求します



出雲鋼管株式会社

本 社 〒760-0068 高松市松島町3丁目21-33 ☎(087) 861-1791 FAX(087) 862-8931
丸亀営業所 〒763-0051 丸亀市今津町今池494-1 ☎(0877) 24-3911 FAX(0877) 24-1207
松山営業所 〒790-0924 松山市南久米町513-1 ☎(089) 993-8109 FAX(089) 993-8119

水事業の安心のために

電磁式水道メーターを開発・販売して20年以上の実績



羽根車式との置換えが可能で
計量性能が大幅に向上!

model SU-KV

羽根車式との置換えが容易で
過大使用量での故障解消!

model SU-H

8年間連続水没使用可能で
垂直や斜めでも取付OK

model SU-K

流量範囲が広い設置箇所でも
安心できる高精度計測

model SY-K

アイチは商品開発から製造までを行う、水道メーターのリーディングカンパニーです。

SS&S
センサーシステム アンド サービス
愛知時計電機ホームページ
<http://www.aichitokei.co.jp>

愛知時計電機株式会社
高松営業所 〒760-0026 高松市磨屋町4番地3 TEL087-851-6664

BENKAN

場所を選ばない驚異の施工性能!



BPN-16R型 (AC0102)
ベンカン製品専用補付工具

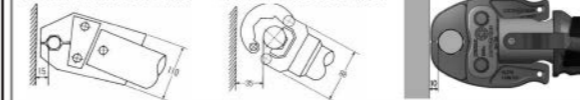
ベンカン史上 最軽量

既存製品(BPD-10R型)と比べて、50%以下の重量となります。

配管施工スペースの最小化を実現

既存製品と比べて狭いスペース(10mm)での施工が可能です。 **BPN-16R型**

BPC-01F型、BPD-10R型など BPD-08型、BPD-15R型など



株式会社ベンカン 大阪営業所

住所: 兵庫県尼崎市西長洲町3-1-18
TEL: 06-6182-1856 FAX: 06-6482-1843
<https://www.facebook.com/benkan.mj.osaka/>
<http://www.benkan.co.jp/>

ご通知事項

【組合員異動】

◇社名変更

新:有限会社カワハラ 旧:有限会社河原設備
所在地及び電話、FAX番号は変更ございません。

◇代表者及び所在地変更

●有限会社松岡水道工業所

新:代表取締役 山口 守亮 旧:代表取締役 山口 敏博
所在地:〒790-0942 松山市古川北1丁目1-15
電話・FAX番号 089-916-4213

◇代表者変更

●有限会社湯築設備

新:代表取締役 平岡 良二 旧:代表取締役 平岡 健

(お願い)

- ・組合員の慶弔に関すること及び所在地移転、電話番号変更、組織変更、病気、入院等は直ちに事務局へご一報願います。
- ・組合事務所に設置しています各事業所専用箱内の書類等をお忘れなくお持ち帰り下さいますようお願いいたします。

アスファルト合材の小口配達いたします!



困ったときのカメラ頼み

アスコン出前!

500kgから配達OK!

※配達エリア/松山市・東温市・伊予市・砥部町・松前町
※ご注文はスマホ・電話・ファックスにて承ります。

TEL089-984-2260

FAX089-984-2139

http://www.ikee.jp

スマホは
こちらから



インフラの町医者
IKEE 愛亀

