

# 夏バテ対策は大丈夫？

# 熱中症には要注意！

夏期には4万人前後の方が熱中症で救急搬送されるなど、多くの方が熱中症になっています。

## このような時期には 気をつけてね！

- ① 高温多湿、直射日光、無風などの条件下で作業を開始した初日～数日間
- ② 体が暑さに慣れていない時期（夏の初め頃や梅雨の合間など）に急に暑くなった日
- ③ 休みに体が涼しさに慣れてしまったお盆明けなどは、特に注意が必要！

## 夏の体力回復に 有効な成分

- ① 水分／一番重要です（体の水分の減少が、熱中症の大きな原因です）
- ② 塩分／汗と一緒に体から出てしまうので、補給が必要になります
- ③ カリウム／汗と一緒に排出され、減少すると、細胞内の脱水症状につながります  
（※いんげん豆、そら豆、ヒジキ、じゃがいも、さといも、海苔、落花生、松の実などにも含まれています。）



## 熱中症対策は 忘れないでね！

- 直射日光をさえぎろう  
（帽子をかぶる、可能であれば作業場所に屋根や日除けをつけるなど）
- 打ち水をする  
（風通しが悪い高温多湿の場所では、打ち水後の湿度上昇に注意！）
- 休憩所を設け、こまめに休憩を取ろう
- 身体を適度に冷やせるグッズや設備を利用しよう  
（氷、冷たいおしぼりなど）
- できるだけ1人で作業しないようにしましょう  
（周囲の人が変化に気付くことができる環境づくりが大切）
- 水分・塩分を定期的に補給しよう  
（自覚していなくても、脱水症状に陥っている場合があります）

## このような症状が 現れたら注意してね！

- 重要度Ⅰ  
手足がしびれる、めまい・立ちくらみがある、筋肉の痛み、気分が悪い・ボーとする
- 重要度Ⅱ  
頭痛、吐き気がする・吐く、倦怠感、意識が何となくおかしい
- 重要度Ⅲ  
意識がない、けいれん、呼びかけに対し返事がおかしい、真直ぐに歩けない、体が熱い

## まわりの人が熱中症になって しまったら、落ち着いて、 状況を確認して対処しよう！

- 意識の有無をチェックする  
⇒ 無ければ救急車を呼ぶ
- 水分を自力で摂取出来ない・水分や塩分を補給して症状がよくなるしない  
⇒ 医療機関へ行く

## 夏の体力回復には

夏バテは、胃腸が弱くなることも関係していると言われてます。冷たい飲み物を飲みすぎると胃腸に負担がかかるため飲み物を飲むときは体温に近い温度にして飲むといいようです。

ビタミンB1

豚肉

良質のタンパク質

魚介類

豆腐

ビタミンA

牛乳

卵

ビタミンC

ブロッコリー

キウイ

夏バテの時  
摂った方が  
よい栄養

M A T S U Y A M A

# まつやま

2017  
夏季号  
vol.309

水まわりのライフキーパー 松山市管工事業協同組合広報誌



マスコットキャラクター わかみずくん



表紙写真撮影／古茂田不二  
KOMODA Fuji (1947年～)  
愛媛県松山市生まれ。  
日本大学芸術学部写真学科卒業。  
大手出版社カメラマンとして活動後、父親の看病のため  
帰郷。その後、松山を拠点に写真家として活動を続ける。  
現在、専門学校松山ビジネスカレッジ校長。  
JPS日本写真家協会会員  
EPA愛媛写真家協会会長

●写真タイトル／「瀬戸内の花火」

北条鹿島、風早海まつりでの花火です。花火見物という  
と多くの見物客は、会場へと押しかけますが、撮影とも  
なると近景や背景も気になります。この場所は北条の海  
が目前に広がり、近景に船も止まっていたり、距離も遠く  
もなく近くもなく、花火の高さといいベストポジションだ  
と思います。この日は風も微風で煙も消え、風の海が花  
火に赤く染まり最高の条件でした。

発行人／宮本 正一郎  
編集／総務委員会

〈編集後記〉

本格的な夏を迎え、朝顔が色鮮やかな花を咲か  
せる季節となりました。  
来組された方はご覧になったことがあるかもし  
れませんが、組合会館前には、本組合青年部設立  
10周年記念樹があり、2メートルを超える高さにま  
で育っています。植樹から10年が経ち、今年6月に  
青年部が設立20周年を迎えました。  
設立当初青年部に在籍していた方が、親会世  
代となって今の青年部を支援しています。  
今後も、築き上げてきた礎を次の世代に引き継  
ぎ、時代の変化に対応できる体制を維持してい  
けるよう努めていきたいと思っております。  
この度の豪雨により被災された地域の皆様にご  
よりお見舞い申し上げます。

C O N T E N T S

第56回  
通常総会の開催



2

平成29年度(第51回)  
永年勤続優良従業員  
表彰式の開催



4

熊本地震復旧支援  
感謝状授与式  
及び懇親会の開催



5

組合全体会の開催

8

第17回青年部通常総会及び  
全体会の開催

9

青年部設立20周年記念式典  
並びに  
祝賀会の開催



10

平成29年度水道週間に伴う  
ボランティア清掃の実施



13

足場の組立等の業務に係る  
特別教育講習会の開催

14

工事価格及び最低制限価格等の  
算定における取り扱いについて

16

松山市節水型トイレ改修助成制度のご案内

17

節水型トイレ改修助成制度事業に伴う  
給水装置工事の申請方法について

19

平成29年度給水装置工事配管技能検定会開催のお知らせ

22

組合だより(平成29年4月～6月)

30

青年部会だより(平成29年4月～6月)

38

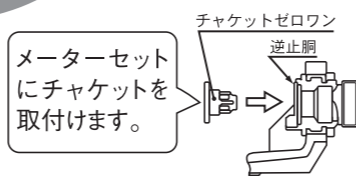
ご通知事項

Quality, Safety & Originality

現場での **確実さ!** **速さ!** メンテナンスの **良さ!** が違います!

戸建用メータ配管ユニット

メータセット-3



メーターセット  
にチャケットを  
取付けます。



- 節水機能付もあります
- 配管・設計作業の簡素化
- 圧着式で、メータのねじに左右されません
- メータの交換作業が容易
- 逆付け防止機構付
- 逆止弁のメンテナンスが容易
- 環境にやさしい鉛フリー材料

<http://www.qso.co.jp/>

**前澤給装工業株式会社**

[本社] 〒152-8510 東京都目黒区鷹番二丁目13番5号 ☎ 03-3716-1511 (代表)  
[四国営業所] 〒791-8032 愛媛県松山市南斎院町80番5 ☎ 089-974-8577



JQA-1691  
(福島工場)



JQA-EM2080  
(本社・福島工場・東京営業)

# 第56回通常総会の開催

本組合の第56回通常総会が、松山全日空ホテルにおいて開催されました。

司会者から開会宣言があり、本総会が定足数を充たしており有効に成立する旨の報告が行われた後、宮本理事長が組合員の皆様の開会の挨拶を行いました。議長、副議長の選任が行われ、議長に(株)久保工業所 井上勝彦氏、副議長に(株)大門工業 大門賢氏が就任しました。

議長の就任挨拶の後、議案審議に入り、議案について諮ったところ、満場一致で原案どおり議決承認されました。全ての議案審議が終了した後、議長が開会宣言を行い、第56回通常総会は滞りなく終了しました。

- 開催日時／平成29年5月30日(火)午後3時30分～
- 開催場所／松山全日空ホテル4階ダイヤモンドボールルーム
- 出席者／45名(本人出席31名、委任状出席14名)

## 《議案》

- 第1号議案 平成28年度事業報告、収支決算報告及び剰余金処分(案)の承認について(監査報告)
- 第2号議案 平成29年度事業計画(案)及び収支予算(案)の承認について
- 第3号議案 平成29年度賦課金の額及び徴収方法について
- 第4号議案 平成29年度組合借入金残高の最高借入限度額の決定について
- 第5号議案 平成29年度新規組合加入者より徴収する加入金の額の決定について
- 第6号議案 「委員会に関する規約」の一部変更について



宮本理事長 挨拶



河原副理事長 議案説明



村上専務理事 議案説明



渡部理事 議案説明



新崎監事 監査報告



井上議長、大門副議長 就任挨拶

# 平成29年度(第51回) 永年勤続優良従業員表彰式の開催

平成29年度永年勤続優良従業員表彰式が松山全日空ホテルにおいて執り行われ、今年度は3名の方が受賞されました。受賞された皆様、誠におめでとうございます。

- 開催日時／平成29年5月30日(火) 午後5時30分～
- 開催場所／松山全日空ホテル4階ダイヤモンドボールルーム

《受賞者》

- (株)ホーム設備 玉井 亮 様
- (株)勝山水道工業所 安永 恭平 様
- (有)セキヤ設備 西口 光兵 様 (順不同)



# 熊本地震復旧支援 感謝状授与式及び懇親会の開催

- 開催日時／平成29年5月30日(火) 午後5時40分～
- 開催場所／松山全日空ホテル4階ダイヤモンドボールルーム

昨年の熊本地震に際して、松山市公営企業局職員の皆様と共に従事した復旧支援活動に対し、松山市長 野志克仁様から感謝状が授与されました。続いて、全国管工事業協同組合連合会会長 大澤規郎様から感謝状が授与され、その後、本組合宮本理事長が謝辞を述べ、日頃からの訓練の成果により迅速な活動ができたことを伝えました。

続けて懇親会も開催され、松山市副市長様を始め多数のご来賓、商社・メーカーの皆様にご臨席賜り、和やかに歓談する交流の場となりました。

ご来賓の皆様におかれましては、ご多忙中のところ、ご臨席を賜り、誠にありがとうございました。



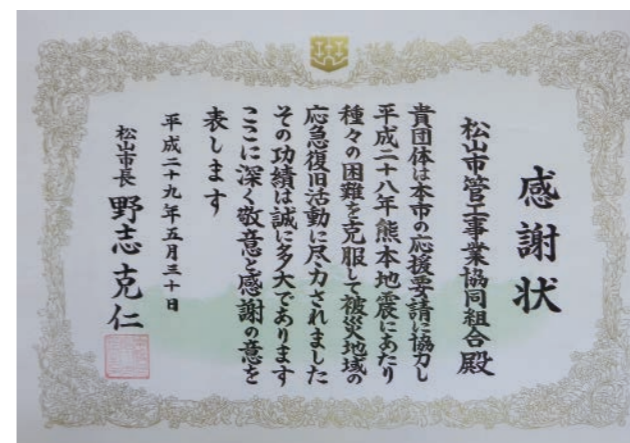
▲松山市 西泉副市長 様より



▲愛管連 櫻井会長 様より



◀宮本理事長 謝辞



▲松山市感謝状



▲全管連感謝状



松山市 西泉副市長 様ご挨拶



松山市議会 原副議長 様ご挨拶



松山市公営企業局 平岡管理者 様 乾杯のご発声



宮本理事長の挨拶



愛管連 櫻井会長 様  
閉会のご挨拶

# 組合全体会の開催

5月19日に組合全体会を開催いたしました。

宮本理事長より開会の挨拶が行われ、組合員皆様のご理解とご協力により組合運営が円滑に行われている旨の感謝が述べられました。

続いて担当理事から3月に開催された各委員会の報告が行われました。また、宮本理事長より全管連、愛管連からの連絡事項について説明があり、本組合から愛管連へ要望を伝えた旨、報告されました。

- 日 時／平成29年5月19日(金) 午後6時30分～ **《議題》**  
■場 所／いよてつ会館3階 アイビスホール ①総務委員会、業務委員会、受託事業委員会の報告  
■出席者／組合員、事務局 計51名 ②全管連、愛管連からの連絡、報告事項  
③その他



# 第17回 青年部通常総会及び全体会の開催

第17回青年部通常総会が開催されました。近年は会員数が減少傾向にありましたが、昨年より新たに3名の会員が加わった総会となりました。

西村部会長の挨拶の後、会則に基づき部会長が議長を務め、議案審議が行われ、原案どおり全て承認されました。

総会後は、全体会が開催され、各議題について協議が行われました。



- 日 時／平成29年6月3日(土) 午後3時～  
■場 所／松山全日空ホテル4Fオパールルーム  
■出席者／青年部会員12名、村上理事

## 《通常総会議案》

- 第1号議案 平成28年度事業活動報告及び  
収支決算報告の承認について(監査報告)  
第2号議案 平成29年度事業活動計画(案)及び  
収支予算(案)の承認について  
第3号議案 平成29年度会費及び納入方法について  
第4号議案 その他協議事項について

## 《全体会議題》

- ①水道週間時のボランティアについて  
②夕暮れミーティング、技術研修について



# 青年部設立20周年記念式典 並びに祝賀会の開催

■開催日時／平成29年6月3日(土)午後6時～

■開催場所／松山全日空ホテル4階ダイヤモンドボールルーム

本組合青年部が設立20周年を迎え、平素よりご指導を頂いている松山市公営企業局、下水道部、四国四市管工事組合青年部の皆様や歴代青年部会員を招待して記念式典並びに祝賀会を開催いたしました。

青年部西村部会長の挨拶に始まり、宮本理事長からもご臨席の皆様へ挨拶を行いました。

ご来賓の皆様からご祝辞を頂戴した後、永年会員表彰が執り行われ、西村部会長より、日野隆史氏と塩見悟氏の両名に感謝状が授与されました。青年部を代表して、日野役員より設立から今日に至るまでの青年部活動へのご理解とご協力に対する感謝の言葉が述べられました。祝賀会では青年部会員より平成9年に発案されたマスコットキャラクター「わかみずくん」の着ぐるみが紹介され、余興の餅つきを行い、ご来賓の方々と共に盛り上がりました。終盤には「青年部20周年のあゆみ」スライドショーを上映して和やかな雰囲気のまま閉会となりました。

今回の式典並びに祝賀会を開催できましたことも、偏に皆様のご支援の賜物であると感謝いたします。

ご多忙の中ご臨席賜りました皆様、誠にありがとうございました。



西村部会長



松山市公営企業局  
平岡管理者 様



愛管連 櫻井会長 様



宮本理事長



日野青年部 役員



松山市公営企業局 高市管理部長 様



威勢良く！  
ヨシヨシ！  
ヨシヨシ！



# 水道週間に伴うボランティア清掃の実施

青年部のボランティア活動として、石手川ダム上流域にある「せせらぎ公園」の清掃を実施致しました。昨年この公園を清掃しましたが、今年は比較的ゴミの量が少なかったため、河原の奥の方まで清掃することができました。雨で滑りやすくなっていたため、注意しながら1時間程度清掃を行い、全員でゴミの分別をして作業を終了しました。天候の悪い中での作業となりましたが、公園内のゴミが無くなったことにより、この公園が快適に利用できるようになったのではないかと思います。休日にも関わらずボランティア清掃に参加していただいた青年部の皆さま大変お疲れ様でした。

- 実施日時／平成29年6月11日（日） 8時30分～
- 実施場所／せせらぎ公園（玉谷町）
- 参加者／青年部会員13名



きれいに  
なりました！

回収したゴミの  
分別もしっかり  
行ってます！

懐かしいスライドも  
上映されました。  
みなさん、若い！



松山市下水道部  
竹田部長 様





# 「足場の組立等の業務に係る特別教育」 講習会の開催

平成27年7月1日施行の労働安全衛生規則の一部改正に伴い、足場の組立て、解体又は変更に係る業務(地上又は堅固な床上における補助作業を除く)に従事する労働者を対象として組合員から希望を募り、本組合主催にて特別教育を実施しました。

開講にあたり渡部理事から挨拶が行われた後、足場及び作業の方法を主とした講習が始まり、参加された皆様は熱心に聴講して安全意識の向上に取り組んでいました。受講修了者には修了証が手渡されました。

■開催日時／平成29年6月23日(金) 9:00～12:00

平成29年6月29日(木) 9:00～12:00

■開催場所／松山市管工事業協同組合組合会館 3階会議室

■講習内容／足場及び作業の方法に関する知識、関係法令等について

■講師／大森 裕彦 氏

(一社)日本労働安全衛生コンサルタント会 愛媛支部理事・事務管理責任者

■参加者／組合員、賛助会員 計36名

講習内容:時間短縮3時間コース

科目	時間
足場及び作業の方法に関する知識	1時間30分
工事中設備、機械、器具、作業環境等に関する知識	15分
労働災害の防止に関する知識	45分
関係法令	30分



渡部理事 開催挨拶



大森 裕彦 講師



## 工事価格及び最低制限価格等の算定における 取り扱いについて

(平成29年6月1日以降の発注案件から取り扱いが変更になります。)

松山市公営企業局では、平成29年6月1日以降の発注工事から、工事価格及び工事の最低制限価格等の算定における取り扱いを下記のとおりとします。

なお、平成29年5月31日以前の発注案件については、変更前の算定方法で計算します。

対象：「既設管処分費」「試験費」「資源循環促進税」等\*、  
共通仮設費、現場管理費及び一般管理費等の算定における  
率計算の対象としない費用

\* 共通仮設費積上げ分は除く。

### 【変更前】

計上箇所： 一般管理費等の後、工事価格に計上  
最低制限価格等：「その他の費用」に含めて算定

### 【変更後】

計上箇所： 直接工事費に加算して計上  
(「〇〇〇費 諸経費対象外」と表示します。)  
最低制限価格等：「直接工事費」に含めて算定

※共通仮設費、現場管理費及び一般管理費等の算定における  
率計算の対象としない取り扱いには変更ありません。

※最低制限価格等…「最低制限価格」「調査基準価格」及び「失格判定基準」

〒790-8590 松山市二番町四丁目4番地6  
松山市公営企業局 管理部 契約管理課(契約担当)  
電話 089-998-9845 F A X 089-948-0335

平成29年度

# 松山市 トイレで節水

# 節水型トイレ 改修助成制度 始まります!

松山市では節水型都市づくりの一つとして、節水型機器の普及を進めています。平成29年7月からは、**節水型トイレへの改修助成制度**が始まります。

**受付期間**  
 平成29年  
**7月3日(月)～**  
 平成30年  
**2月21日(水)**  
[予算が無くなり次第締め切ります]

**注意**

- 工事契約・着工前に助成対象事業指定申請が必要です。
- 既存のトイレから節水型トイレ(洗浄水量6.5L以下)への改修で、1L以上の水量減少が必要です。

**助成金額**  
**助成対象工事費**  
 (トイレ本体価格+取り付け工事費+附帯工事費)(税抜)×**10%** **最高3万円**  
※助成金額の千円未満は切捨て

### 手続きの流れ

- ①トイレの改修工事事業者選定・打合せ
- ②助成対象事業指定申請  
(※申請に必要な書類は裏面)
- ③市からの助成対象事業指定通知の受けとり
- ④トイレ改修工事の契約と工事
- ⑤工事終了後、助成金交付申請・請求  
※必要に応じて市が現地確認
- ⑥市からの交付決定通知の受けとり
- ⑦助成金の入金

詳しくは裏面をご覧ください。

# 松山市節水型トイレ改修助成制度のご案内

洗浄水量6.5L以下の節水型トイレに改修して、無理のない節水につなげましょう

**工事契約・着工前に事業指定申請が必要です。**

## 対象住宅



- 市内にある、建築基準法に違反していない
- 戸建住宅や集合住宅で、申請者が所有している住宅(借家は対象外)
- 分譲型マンションは、申請者居住専用部分
- 店舗や事務所が併用されている住宅は、申請者居住専用部分(1/2以上を居住に使用)

## 対象工事 ※以下を全て満たす工事



- 既存の水洗トイレを節水型トイレへ改修する工事(トイレ本体+取り付け工事+附帯工事)  
※節水型トイレとは、JIS A5207に規定する洗浄水量が6.5リットル以下の「節水Ⅱ型大便器」以下の洗浄水量のもの。
- 改修前と改修後で洗浄水量が1リットル以上減少する工事
- 工事完了後、平成30年3月16日(金)までに助成金交付申請書(請求書)を提出できる工事

注意 松山市や国が実施する他の補助事業の補助金等を重複して申請はできません。同一住宅について年度一回限りです。

## 対象者



- 節水型トイレ改修工事を行う住宅を市内に所有し、助成金交付申請・請求時にその住宅に住んでいる(住民登録がある)人

## 工事依頼できる事業者



- 市内に事業所等がある市の指定給水装置工事事業者
- 市内に住所がある個人または事業所等がある法人のリフォーム事業者  
(市内に事業所等がある市の指定給水装置工事事業者の「節水型トイレ改修証明書」を提出できること。)

## 申請必要書類 ※助成対象事業指定申請時



助成対象事業指定申請書、住宅と工事箇所の写真、住民票の写し(原本)※(1)、完納証明書(原本)※(1)、固定資産税納税通知書(原本)※(2) など住宅の所有が確認できる書類、対象工事の見積書、節水型トイレの証明書(洗浄水量がわかるカタログなど)、住宅周辺地図、住宅平面図など ※(1)、3ヶ月以内に発行 ※(2)、確認コピー後、お返しします。  
※助成金交付申請・請求時の書類は、助成対象事業指定通知時にお知らせします。

## 申し込み ※予算が無くなりしだい締め切ります。

- 受付期間 平成29年7月3日(月)から平成30年2月21日(水)
- 受付場所 松山市役所 総合政策部 水資源対策課(市役所本館5階)(支所での受付や郵送は不可)
- 受付時間 月曜日から金曜日の8時30分から17時(土・日・祝日・年末年始を除く)  
申請書は、水資源対策課(市役所本館5階)・支所・市民サービスセンター・市ホームページにあります。

## 松山市 総合政策部 水資源対策課

お問合せ先

TEL: (089) 948-6948 FAX: (089) 934-1886  
松山市のホームページで詳細をご覧ください。

松山市 節水型トイレ改修助成



平成 29 年 6 月 19 日  
29 松(公管路)第 3 0 9 号

松山市指定給水装置工事事業者 様

松山市公営企業管理者  
平岡 公明  
(水道管路管理センター 扱い)



## 節水型トイレ改修助成制度事業に伴う給水装置工事の申請方法について (通知)

時下、ますますのご清祥のこととお喜び申し上げます。  
また平素より本市水道事業の運営にご理解、ご協力を賜り厚くお礼申し上げます。  
さて、平成29年度7月から、松山市水資源対策課(以下水資源)が実施する節水型トイレ改修助成制度事業ではトイレの改修工事を伴うため、企業局へ給水装置工事承認申請が必要となります。しかし、助成を受けるには、水資源、企業局の双方へ申請することとなり、工事業者様のご負担が多くなる為、書類の簡略化を検討した結果、下記のとおり、申請方法を定める事といたしましたのでお知らせします。

記

- ※ 今回のトイレ改修工事は給水条例第4条第1項等で定められている給水装置の軽微な変更でないため、申請書を免除することはできません。
- ※ 助成申請に使用した申請書のコピー等を流用し、申請書類の簡素化をいたします。  
(※簡素化内容は別紙1を参考にしてください)  
なお、申請方法についてご不明な点がございましたら、下記までお問い合わせください。

### 【問い合わせ先】

松山市公営企業局  
水道管路管理センター 給水装置担当  
〒790-0042 松山市保免中3丁目5-15

TEL: 089-989-8479  
FAX: 089-965-1217  
E-mail: kyuso@city.matsuyama.ehime.jp

別紙1

枠内に記入してある内容に沿って申請書類の作成をしてください。

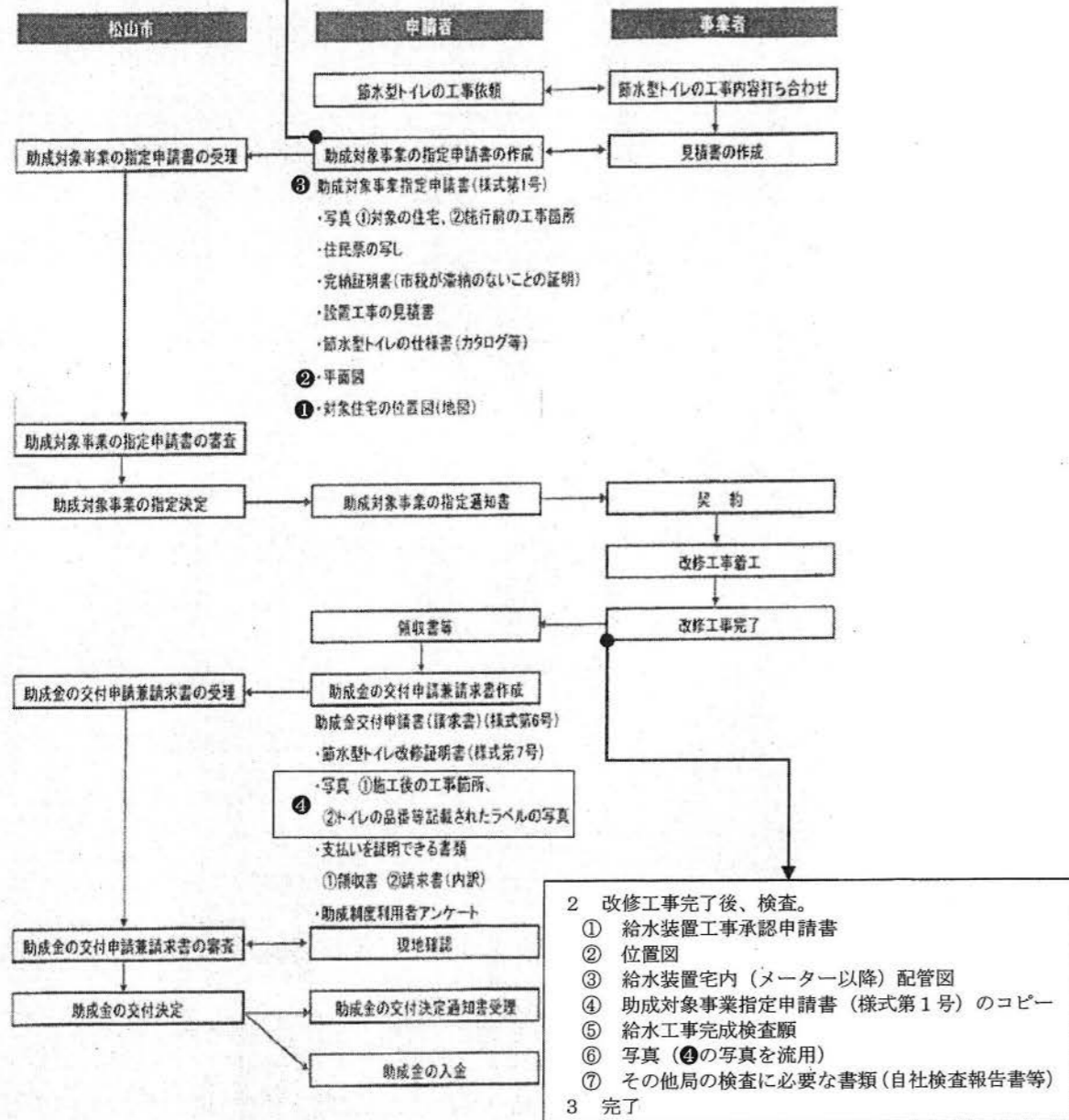
1 企業局に下記申請書類を提出し工事の承認を得る。(承認後の工事着工とすること。)

- ① 給水装置工事承認申請書(裏面参照)
- ② 位置図(①対象住宅の位置図を流用※上記申請書内に記載している場合は不要)
- ③ 給水装置宅内(メーター以降)配管図(②平面図を流用)
- ④ 助成対象事業指定申請書(様式第1号)のコピー(③のコピー※申請内容が記載されたもののコピー)

松山市節水型トイレ改修助成制度事業【平成29年度 申請手引き】P.5より。

2. 手続きについて

(1) 手続きの流れ



記入例：助成申請に伴う申請について ※枠内はもれなく記入してください。

給水装置工事承認申請書

(あて先) 松山市公営企業管理者 給水装置工事承認申請書の規定により工事の申込みを行います。

お客様番号 (6桁) ○○○○○○

課長	執行リーダー	審査担当	受付担当	局承認印	記入上の注意
					1. 申請者・指定業者は本枠の中をのれないように記入して下さい。
					2. それぞれの記入欄は当事者が内容を確認し、記入押印して下さい。
					3. 新設時はお客様番号の記入は必要ありません。
					4. 右欄お知らせ欄は必ずご確認下さい。

申込日 平成 年 月 日 特配路線 平成 年度

水道局 第 号

市道占用許可 第 号 県道占用許可 第 号 国道占用許可 第 号

河川占用許可 第 号 法定外公共物 第 号

給水種 直井・受水槽(築井)・その他( ) 工種 新設・改修 撤去・修繕 管理番号 ○○○○

予定開始日 平成 年 月 日 水量器 口径 寸

予定終了日 平成 年 月 日 目録 頁

住所 共同住宅( )・共用( ) 造成地・店舗( ) その他( )

所在地 松山市 二番町〇丁目 △-□

水栓所在地 松山市 二番町〇丁目 △-□

氏名 松山 太郎 印

代理人住所 松山市 町

氏名

給水管所有者 お客様番号(代表)

承諾 松山市 町

住所 氏名

申請者記入欄 平成 年 月 日 氏名 松山 太郎 印

指定業者記入欄 美沢〇丁目△-□ 松山水道匠(株) 代表者 水道 修 印

水道 修 印

当 初 納 付 金 受 取 納 付 金

手数料	口径	金額	確認	口径	金額	確認
設計審査						
完成検査						
計						

別紙のとおり

※対象住宅の位置図を流用する場合

# 平成29年度 給水装置工事配管技能検定会 開催のお知らせ

## 愛媛県(松山市)会場

主催 公益財団法人給水工事技術振興財団  
後援 公益社団法人日本水道協会  
全国管工事業協同組合連合会

1 検 定 日 平成29年9月26日(火) 定員50名

2 検定会場 松山市管工事業協同組合  
松山市美沢2丁目7番48号

### 3 検定コース及び受検料

- (I) 全国標準検定(A) 37,000円(消費税込み)  
※実技課程で使用する材料の費用は含まれておりません。

### 4 受検申込書

受検申込書は、当財団のホームページ(<http://www.kyuukou.or.jp>)から入手してください。

### 5 受検に関する書類の提出期限及び提出先

受検申込書は記入例に従って作成の上、受検料納入の上、「振替払込請求書兼受領証」又はATM「ご利用明細書」の原本(コピー不可)を受検申込別紙に貼り付けして平成29年6月5日(月)から平成29年7月24日(月)までに、下記あて郵送により提出して下さい。(消印有効)

郵送先 公益財団法人 給水工事技術振興財団 教務部  
〒163-0712 東京都新宿区西新宿二丁目7番1号小田急第一生命ビル12階  
電話 03-6911-2711(自動音声案内②) FAX03-6911-2716

### 6 受検料の払込方法

郵便局窓口にて備え付けの「払込取扱票(青色用紙)」により下記口座へ受検料の払込をして下さい。郵便振替に要する手数料は受検者の負担といたします。

なお、受検料とは別途に実技課程で使用する材料費が必要となります。材料費の振込方法につきましては、あらためてご案内いたします。

払込先 口座名義 配管技能検定会  
郵便振替口座 00140-7-103380

注) 会社等で複数の受検者がある場合であっても、個々に受検者の氏名で払い込んで下さい。  
受検料は、受検に関する書類の受付後は返金いたしません。

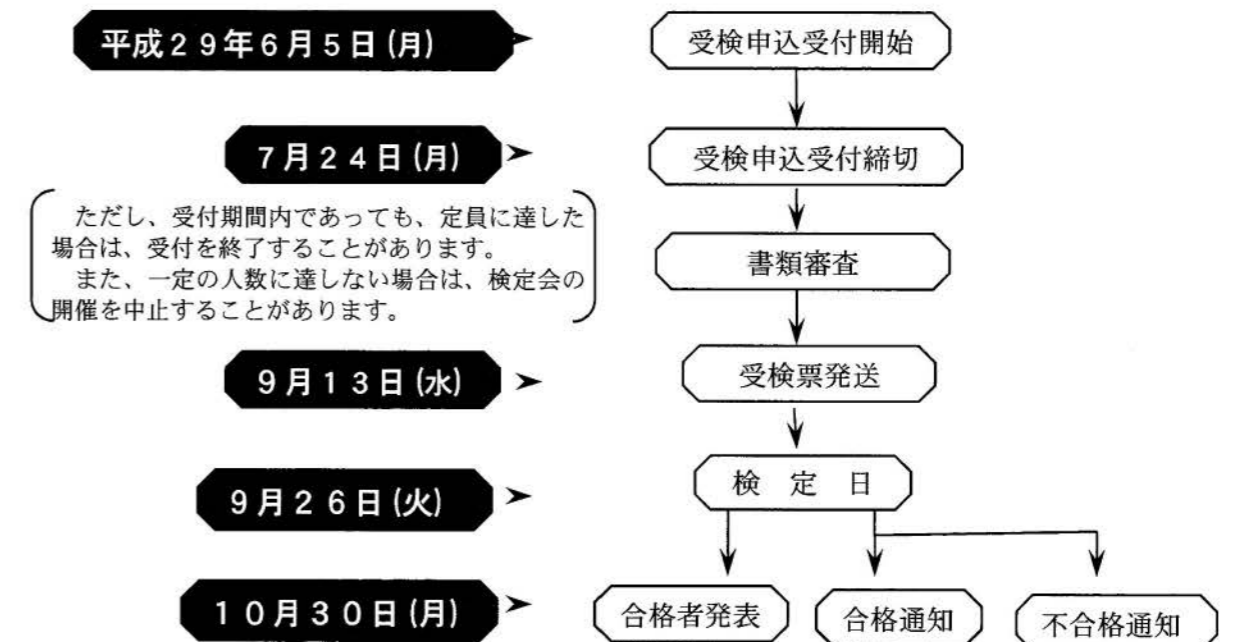
### 7 受検内容等について

受検内容、受検申込み、受検資格、課題図、実技課程で使用する材料及び工具等の詳細な情報は、当財団のホームページ(<http://www.kyuukou.or.jp>)に掲載してある「給水装置工事配管技能検定会受検の案内」をご参照ください。

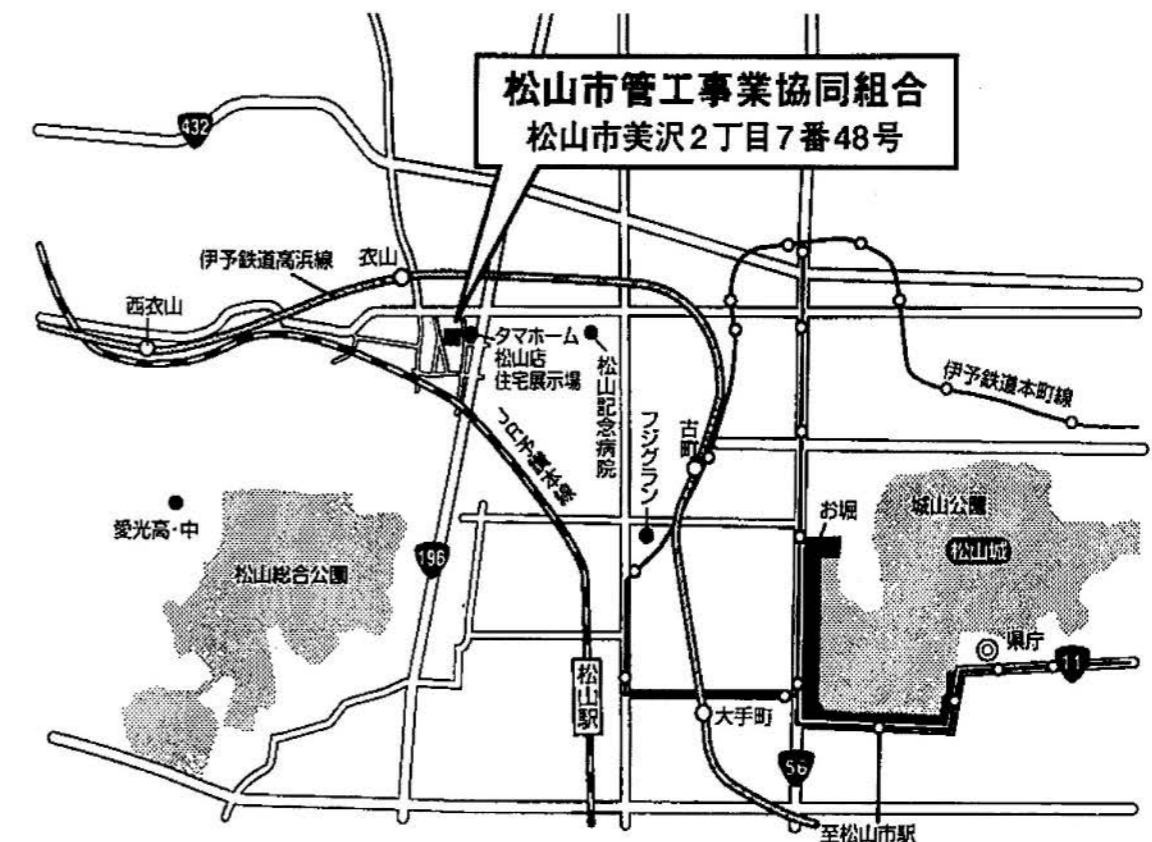
なお、当検定会では、次の給水装置工事配管技能検定会受検の案内が該当します。

- ・全国標準検定(A)

### 8 検定会フロー



### 9 検定会会場案内



## 給水装置工事配管技能検定会受検の案内

### —全国標準検定(A)—

(ポリエチレン二層管・硬質ポリ塩化ビニル管・硬質塩化ビニルライニング鋼管)

**主 催 公益財団法人給水工事技術振興財団**  
〒163-0712 東京都新宿区西新宿二丁目7番1号  
小田急第一生命ビル12階  
電話 03(6911)2711(自動音声案内②)  
FAX 03(6911)2716

**後 援 公益社団法人日本水道協会**  
**全国管工事業協同組合連合会**

#### 1 検定日及び検定会場

検定日及び検定会場は、開催地ごとに異なることから「開催のお知らせ」又は当財団のホームページ(<http://www.kyuukou.or.jp>)の給水装置工事配管技能検定会の検定会日程をご参照ください。

#### 2 検定内容

##### (1) 学科課程 (1時間30分)

給水装置工事に関する基礎知識等について学習した後、習熟度考査を行います。

##### (2) 実技課程 (2時間)

配水管(ダクタイル鋳鉄管)へのサドル付分水栓の取付け、手動式穿孔機による配水管の分岐穿孔及び給水管3管種(ポリエチレン二層管・硬質ポリ塩化ビニル管・硬質塩化ビニルライニング鋼管)の切断・接合・組立についての作業を受検者各自に実施していただきます。(図-1)

なお、実技に先立ち分岐穿孔に関する模範実演を行います。

##### (3) 合否判定

受検者立会いのもと、判定基準(表-3)に基づき判定を行います。

#### 3 受検資格

給水装置工事の実務経験が受検申込時点で2年以上あり、配水管の分岐穿孔及び給水管の接合等の技術に関する基本的な知識を既に有する者、又は工業高等学校等の卒業生であって配管実技を履修している者。

なお、下記の資格を取得されている者は、実技課程における給水管の切断・接合・組立についての作業の免除を受けることができます。

- (1) 水道事業者が実施した給水装置の配管技能の実技に関する試験合格者又は講習会修了者
- (2) 公益社団法人日本水道協会地方支部、都府県支部が実施した給水装置の配管技能の実技に関する試験合格者又は講習会修了者

- (3) 職業能力開発促進法第44条に規定する配管技能士
- (4) 職業能力開発促進法第24条に規定する都道府県知事の認定を受けた職業訓練校の配管科の課程修了者
- (5) 職業能力開発促進法第16条に規定する公共職業能力訓練施設の配管科の課程修了者

#### 4 受検申込書

受検申込書は、当財団のホームページからダウンロードするか、又は当該全管連県支部から入手してください。

#### 5 受検料

37,000円(消費税込み)

受検者が実技課程で使用する材料(表-1)の費用は含まれておりません。

#### 6 払込方法

##### (1) 払込先(送信先)

口座名義	配管技能検定会
郵便振替口座	00140-7-103380

振込に際しては、「郵便局」窓口に備え付けの「払込取扱票(青色用紙)」を使用してください。

この場合において、郵便振替に要する手数料は受検者の負担とします。

また、受検料は受検に関する書類の受付後は返金いたしません。

##### (2) 払込取扱票の記入について(下記、記入例を参照のこと。)

- ① 必要事項を黒のボールペンにより直筆、かい書で正確に記入してください。
- ② ご依頼人欄には、受検者本人の住所・氏名を記入してください。  
なお、会社等で複数の受検者がある場合であっても、個々に受検者の氏名で払込んでください。(受検票の発行ができない場合があります。)
- ③ 払込後に窓口から返却される「振替払込請求書兼受領証」(受付印字されたもの)又はゆうちょATM「ご利用明細票」の**原本(コピー不可)を受検申込別紙に貼付**してください。  
なお、受検料領収書は受検票ともに後日発送します。それ以前に必要な方は必ずコピーをとってください。

(記入例)

払込取扱票		振替払込請求書兼受領証	
口座記号・番号はお間違えのないよう記入してください。		口座記号・番号はお間違えのないよう記入してください。	
00	001407103380	00	001407103380
金額	¥37000	金額	¥37000
加入者	配管技能検定会	加入者	配管技能検定会
通信欄	〇〇県会場	おなまえ	給水太郎
〒163-XXXX	東京都新宿区〇丁目×番×号	ご依頼人	給水太郎
おなまえ	給水太郎	日附印	
(ご連絡電話番号) 03-6911-XXXX		料金額	円
裏面の注意事項をお読みください。(ゆうちょ銀行)		備考	

7 受検に関する書類の提出期間・提出先

受検申込書等の提出は、下記あて郵送により提出して下さい。  
 なお、提出期間等については「開催のお知らせ」をご参照ください。

提出先 163-0712 東京都新宿区西新宿二丁目7番1号  
 小田急第一生命ビル12階  
 公益財団法人 給水工事技術振興財団 教務部  
 電話 03(6911)2711(自動音声案内②)  
 FAX 03(6911)2716

8 受検票の送付

- (1) 受検票は書類審査及び受検料の払込を確認した後、当財団から直接受検者に送付します。
- (2) 受検票は破損や紛失しないように大切に保管してください。

9 氏名又は住所の変更

受検に関する書類に記載した氏名又は住所に変更が生じた場合は、検定会受検地、新旧氏名(フリガナも記入のこと・氏名変更なくとも氏名は必須)、新旧住所及び生年月日をはがき又はFAXにより当財団教務部教務課あてに連絡してください。

10 受検にあたっての注意事項

- (1) 受検票は、受検当日必ず持参してください。受検票を持参しない場合は受検できないことがあります。
- (2) 受検当日は、オリエンテーション開始前までに検定会場受付にて受検手続きを行ってください。遅刻者は、原則として受検を認めません。

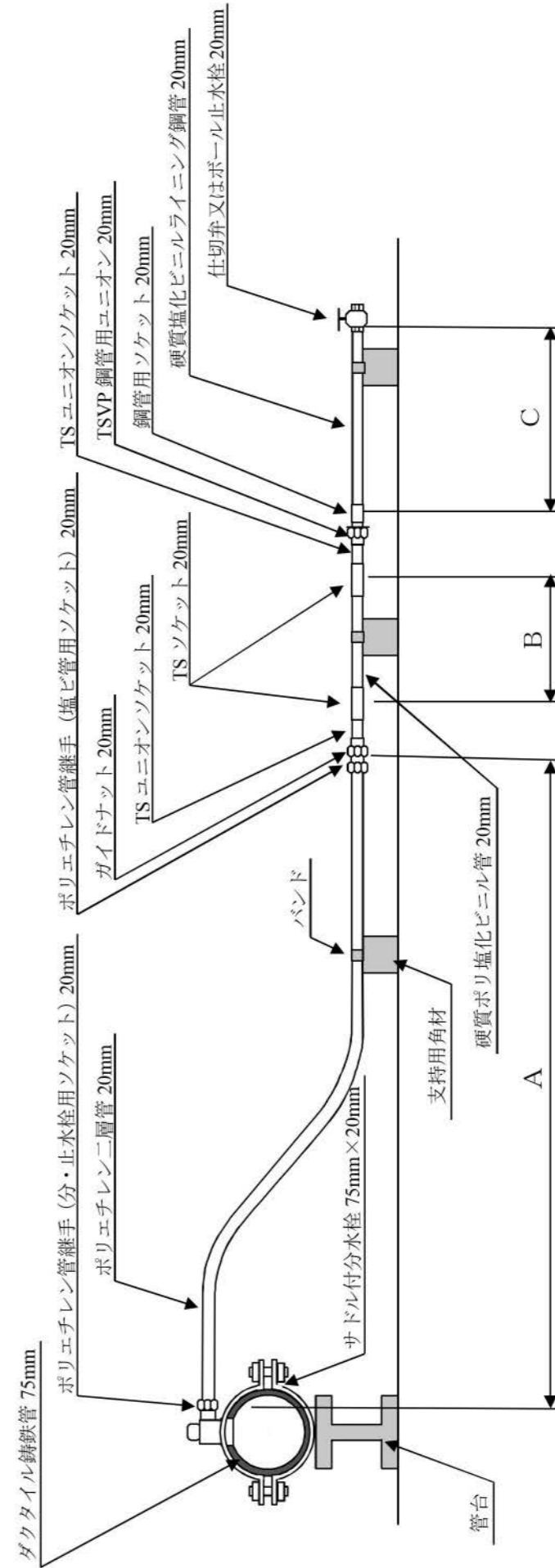
11 個人情報の取扱いについて

この受検申込みで得られた皆様方の個人情報については、検定業務以外には利用しないとともに、当財団個人情報保護方針に基づき適切な管理をします。

実技課程の給水管配管課題図(参考)(全国標準検定(A))

(ポリエチレン二層管・硬質ポリ塩化ビニル管・硬質塩化ビニルライニング鋼管)

図-1



(注) 上記3管種以外の給水管を使用する場合は課題図が変更になります。

留意事項

- (1) 給水管は、第1次判定が行われた後、各自撤去すること。
- (2) サドル付分水栓は、第2次(最終)判定が行われるまで設置したままとすること。
- (3) 給水管は、水圧に耐えられるように、各自固定を行うこと。
- (4) 水圧試験を行う際には、空気抜きを各自確実に行うこと。
- (5) 給水管のA、B、Cそれぞれの寸法については、当日の指示に従って切断すること。

実技課程で使用する材料及び工具類

次に示す材料及び工具類は、すべて実技課程の際になくてはならないものです。

表-1の材料については、全国管工事業協同組合連合会都道府県支部が一括して購入し、準備いたしますが、その材料費は受検者の負担といたします。また、表-2の工具類については、**各自が必ず持参**してください。なお、実技課程の際には、作業に適した服装、安全靴、ヘルメット及び作業用手袋を必ず着用してください。なお、手動式穿孔機は、主催者が貸与します。

表-1 実技課程で使用する材料（材料費は受検者負担）

名称	形状寸法(単位mm)	数量	備考
① サドル付分水栓	呼び径 75×20	1個	JWWA B 117
② コア（銅製）	呼び径 20	1個	〃
③ 仕切弁又はボール止水栓	呼び径 20	1個	JIS 10K 対応品
④ ポリエチレン二層管	呼び径 20×1,500	1本	JIS K 6762
⑤ 硬質ポリ塩化ビニル管	呼び径 20×1,000	1本	JIS K 6742
⑥ 硬質塩化ビニルライニング鋼管	呼び径 20×1,000	1本	JWWA K 116
⑦ ポリエチレン管継手(分・止水栓用ソケット)	呼び径 20	1個	JWWA B 116
⑧ ポリエチレン管継手(塩ビ管用ソケット)	呼び径 20	1個	〃
⑨ ガイドナット	呼び径 20	1個	〃
⑩ TSユニオンソケット	呼び径 20	2個	JIS K 6743
⑪ TSソケット	呼び径 20	2個	〃
⑫ TSVP 鋼管用ユニオン	呼び径 20	1個	袋ナット含む
⑬ 鋼管用ソケット	呼び径 20	1個	JWWA K 117

注1) 支持用角材、バンド及び釘については、主催者が準備します。

注2) 給水管の切断・接合・組立作業の免除の方が使用する材料は表-1の①と②です。

表-2 受検者各自が持参する工具類

名称	備考
① パイプレンチ(300mm~350mm) 2個	各給水管締付け用
② モンキーレンチ2個又はトルクレンチ	サドル付分水栓ボルト締付け用(ラチェットレンチ可)
③ モーターレンチ 1個	穿孔機のアダプター及び分水栓キャップの脱着用
④ バイス台	硬質塩化ビニルライニング鋼管ねじ切り及び締付け用
⑤ 手動式ねじ切機(呼び径20mmを切れるもの)	硬質塩化ビニルライニング鋼管ねじ切り用
⑥ 切削油	硬質塩化ビニルライニング鋼管ねじ切り用
⑦ 金切鋸(替え刃共)	硬質塩化ビニルライニング鋼管切断用
⑧ ビニル管用鋸	硬質ポリ塩化ビニル管切断用(金切鋸可)
⑨ 樹脂管専用カッター	ポリエチレン管切断用(金切鋸可)
⑩ 面取器	各給水管面取り用
⑪ 折尺又は巻尺	各給水管寸法取り用
⑫ マジックペン又は色鉛筆	各給水管寸法取り用
⑬ 金槌及びドライバー	各給水管の角材支持用及び排水用ホース取付、取外用
⑭ 木槌又はプラスチックハンマー	コアスリーブ挿入時用(ポリエチレン二層管用)
⑮ 水道用シール剤(液状又はテープ)	硬質塩化ビニルライニング鋼管接続用
⑯ 硬質ポリ塩化ビニル管用接着剤	硬質ポリ塩化ビニル管接続用(TS接続用)
⑰ 水平器	サドル付分水栓の取付け用
⑱ ウェス	各給水管接続面の清掃用
⑲ 養生シート(1.5m×1.5m程度)	各給水管切断等養生用
⑳ 掃除道具	作業箇所の清掃用

注1) 給水管の切断・接合・組立作業の免除の方の持参する工具は表-2の①、②、③、⑰及び⑳です。

表-3 判定基準

区分	判定項目
1	サドル付分水栓取付箇所の管肌の清掃を行っているか
	サドル付分水栓が配水管に垂直に固定されているか
	サドル付分水栓の取付ボルトが片締めになっていないか
	穿孔後、キャップを上部に取付けているか
	吐出口(吐水口)に切粉排出用ホースを取付けているか
2	穿孔後、切粉の排出を行っているか
	継手の締付けが適切か
3	無理なねじれや曲り、又は課題寸法と著しい誤差が生じていないか
	必要以上に接着剤を塗布し、外部に多量に流出していないか
4	接合部の差込み長さ不足、又は切管長さが適切か
	パイプレンチの締付けによる深い傷が生じていないか
5	接合が適切に行われているか
	切り管長さが適切か
6	接合した給水管が蛇行していないか。又は、仕切弁(ボール止水栓)が垂直に設置されているか
	給水管が支持台へ固定されているか
7	給水管、継手等を破損させていないか
上記1~6の項目が適切に行われていない場合は減点の対象となります。持ち点を100点とし、減点の結果、基準の点数に達しない場合は不合格となります。	
7	サドル付分水栓及び穿孔機が適切に取扱われていない場合
8	穿孔が完全に行われていない場合
9	コアの装着が完全に行われていない場合
10	水圧試験により漏水が生じた場合
11	規定時間内に分岐穿孔及び給水管の接合が終了しなかった場合
上記7~11の項目に該当する場合は不合格となります。	

注1) 給水管の切断・接合・組立作業の免除の方の判定項目は表-3の1、7、8、9、10及び11です。



# 組合だより

29. 4. 5(水) 松山市へ挨拶訪問 9:00～  
訪問者／宮本理事長、河原副理事長、村上専務理事、事務局門屋  
訪問先／松山市本庁関係各課、下水道部、公営企業局

4. 7(金) 三役等会議 開催  
15:30～ 於 組合会館2階会議室  
出席者／宮本理事長、河原副理事長、村上専務理事、井上理事、事務局門屋  
内 容／①平成29年度検定満期メーター取替施工単価について  
②その他

4. 10(月) 愛媛県管工事協同組合連合会 監事会 出席  
10:30～ 於 愛管連会議室  
出席者／宮本理事長  
内 容／平成28年度事業内容及び決算に関する監査

愛媛県管工事協同組合連合会 4月理事会 出席  
15:00～ 於 いよてつ会館3階アイビスホール  
出席者／宮本理事長、河原副理事長、村上専務理事、小掠、渡部、大塚、井上各理事  
議 題／①所属員の新規加入並びに脱会について  
②平成28年度事業報告及び収支決算報告について  
③平成29年度事業計画案及び収支予算案について  
④平成29年度(第39回)通常総会について  
⑤第36回配管技能士部会通常総会について  
⑥平成29年度(公社)全水協山陰山陽支部愛媛県部会全大会報告会について  
⑦愛媛県管工事協同組合連合会青年部連絡協議会平成28年度収支報告及び平成29年度事業計画案並びに収支予算について  
⑧各支部からの提出事項について

4. 11(火) 4月定例理事会 開催  
13:30～ 於 組合会館2階会議室  
出席者／宮本理事長、河原副理事長、村上専務理事、小掠、大塚、井上、渡部、友近、村上、和泉各理事、新崎、吉野内両監事、事務局門屋、清家  
議 題／①委員会(総務、受託事業)の報告  
②平成29年度企業局委託工事等見積り入札の報告  
③ホームページのリニューアルについて  
④組合全体会の開催について  
⑤第56回通常総会、平成29年度永年勤続優良従業員表彰について  
⑥平成29年度事業活動案について  
⑦青年部平成28年度事業報告、収支決算報告及び平成29年度事業活動案、予算案について  
⑧組合員の脱退報告  
⑨5月理事会の日程について  
⑩その他

4. 18(火) 三役会議 開催  
13:30～ 於 組合会館2階会議室  
出席者／宮本理事長、河原副理事長、村上専務理事、事務局門屋  
内 容／①平成29年度企業局見積り入札(打ち抜き井戸)について  
②その他

4. 20(木) 平成29年度松山市公営企業局受託工事見積り入札 参加  
15:00～ 於 松山市公営企業局庁舎入札室  
出席者／宮本理事長、河原副理事長、村上専務理事、事務局門屋

4. 21(金) 松山市総合政策部水資源担当との協議会  
10:00～ 於 組合会館2階会議室  
出席者／宮本理事長、河原副理事長、村上専務理事、事務局門屋  
内 容／①水洗トイレの補助金について  
②その他

4.25(火) 松山市公営企業局への訪問 10:00～  
訪問者／宮本理事長、河原副理事長、村上専務理事、事務局門屋  
訪問先／松山市公営企業局庁舎

4.27(木) 平成28年度会計監査 実施  
9:30～ 於 組合会館2階会議室  
実施者／新崎、吉野内両監事  
立会者／宮本理事長、河原副理事長、村上専務理事、渡部会計理事、和泉会計事務所所長、事務局門屋、清家

4.28(金) 松山市長への訪問 10:15～  
訪問者／宮本理事長、河原副理事長、村上専務理事、大塚理事、事務局門屋  
訪問先／松山市長応接室

(公社)愛媛県浄化槽協会松山支部第7回通常総会懇親会 出席  
17:30～ 於 国際ホテル松山  
出席者／宮本理事長

5.1(月) 5月臨時理事会 開催  
18:00～ 於 国際ホテル松山2階日本料理吉長  
出席者／宮本理事長、河原副理事長、村上専務理事、小掠、大塚、井上、渡部、友近、村上各理事、新崎、吉野内両監事、事務局門屋、清家  
議 題／①平成28年度事業活動・決算報告、監査報告  
②平成29年度事業活動計画、収支予算案について  
③平成29年度親睦研修旅行の実施について  
④その他

5.9(火) 5月定例理事会 開催  
13:30～ 於 組合会館2階会議室  
出席者／宮本理事長、河原副理事長、村上専務理事、小掠、大塚、渡部、友近、村上、和泉各理事、新崎、吉野内両監事、事務局門屋、清家  
議 題／①組合全体会の開催について  
②平成29年度(第56回)通常総会の開催について  
③青年部設立20周年記念式典の開催について  
④高校職業紹介教室(PR事業)の実施について  
⑤平成29年度親睦研修旅行について  
⑥「足場の組立等の業務に係る特別教育」講習会の実施について  
⑦「企業局との協議会」開催日程について  
⑧平成29年度企業局見積り入札の報告  
⑨会議用タブレットの件について  
⑩その他  
・愛管連平成29年度通常総会の開催について

5.19(金) 全体会 開催  
18:30～ 於 いよてつ会館3階アイビスホール  
(本文参照)

5.23(火) (一社)愛媛県空調衛生設備業協会 第43回通常総会懇親会 出席  
18:00～ 於 ホテルJALシティ松山  
出席者／宮本理事長

5.30(火) 5月臨時理事会 開催  
14:00～ 於 松山全日空ホテル4階オパールルーム  
出席者／宮本理事長、河原副理事長、村上専務理事、小掠、大塚、井上、渡部、友近、村上、和泉各理事、新崎、吉野内両監事、事務局門屋、清家  
議 題／①第56回通常総会の開催について  
②その他

5.30(火) 15:30～ 第56回通常総会 開催  
 17:30～ 平成29年度永年勤続優良従業員表彰式及び  
 熊本地震復旧支援活動感謝状授与式並びに懇親会 開催  
 於 松山全日空ホテル4階ダイヤモンドボールルーム  
 (本文参照)

6.2(金) 愛媛県管工事協同組合連合会 正副会長会 出席  
 13:00～ 於 松山全日空ホテル  
 出席者/宮本理事長  
 議 題/平成29年春の叙勲受賞に伴う今後の対応について

6.3(土) 青年部設立20周年記念式典及び祝賀会 出席  
 18:00～ 於 松山全日空ホテル4階ダイヤモンドボールルーム  
 (本文参照)

6.9(金) 平成29年度防災士育成にかかる説明会 出席  
 15:00～ 於 松山市保健所・消防合同庁舎6階大会議室  
 出席者/事務局門屋

愛媛県設備設計事務所協会 平成29年度総会懇親会 出席  
 18:00～ 於 国際ホテル松山  
 出席者/宮本理事長

6.13(火) 6月定例理事会 開催  
 13:30～ 於 組合会館2階会議室  
 出席者/宮本理事長、河原副理事長、村上専務理事、小掠、大塚、  
 井上、渡部、友近、村上各理事、事務局門屋、清家  
 議 題/①会議用タブレットの件について  
 ②第56回通常総会の反省  
 ③青年部設立20周年記念式典及び祝賀会の反省  
 ④「足場の組立等の業務に係る特別教育」講習会の開催について  
 ⑤「企業局との協議会」の開催について  
 ⑥平成29年度親睦研修旅行について  
 ⑦「愛ロードサポーター事業」の実施について  
 ⑧高校職業紹介教室(PR事業)の実施について  
 ⑨愛管連平成29年度通常総会の開催について  
 ⑩その他

6.14(水) 松山市公営企業局給水装置担当との協議会  
 10:00～ 於 組合会館2階会議室  
 出席者/宮本理事長、河原副理事長、村上専務理事、事務局門屋  
 議 題/節水型トイレ改修助成制度事業について

平成29年度愛媛県総合防災訓練に係る全体説明会 出席  
 14:00～ 於 松山市保健所・消防合同庁舎6階大会議室  
 出席者/事務局門屋

6.16(金) 愛媛県管工事協同組合連合会 平成29年度通常総会 出席  
 於 JAにしうわ 西宇和農業協同組合  
 出席者/宮本理事長外理事、監事、事務局 計13名  
 15:00～16:00 第39回通常総会  
 16:00～16:15 第36回配管技能士部会通常総会  
 16:15～16:30 平成29年度(公社)全水協山陰山陽支部  
 愛媛県部会第5回全体会

第39回通常総会

議 案/第1号議案 平成28年度事業報告の承認について  
 第2号議案 平成28年度収支決算報告及び剰余金処分  
 (案)の承認について  
 第3号議案 平成29年度事業計画(案)の承認について  
 第4号議案 平成29年度収支予算(案)の承認について  
 第5号議案 平成29年度会費の賦課及び徴収方法(案)の  
 承認について  
 第6号議案 平成29年度一時借入金最高限度額(案)の  
 承認について  
 第7号議案 役員を選任について  
 愛媛県管工事協同組合連合会青年部連絡協議会活動報告

6.19(月) 技術委員会 開催  
 18:30～ 於 組合会館2階会議室  
 【本管工事部会】  
 出席者／宮本委員長、村上部会長、大塚、井上、友近、吉野内各委員、事務局門屋  
 【設備工事部会】  
 出席者／河原部会長、小掠、渡部、村上、新崎各委員、事務局廣藤  
 内 容／私立高校へのPR事業について

6.21(水) 全国管工事業協同組合連合会 第329回理事会 出席  
 13:30～ 於 品川プリンスホテル(東京都港区高輪)  
 出席者／宮本理事長  
 議 題／①第57回通常総会に提出する議案に関する件  
 ②第57回通常総会、第330回理事会、平成29年度全国大会及び懇親会の運営に関する件

愛媛県中小企業団体中央会 平成29年度通常総会 出席  
 13:30～ 於 国際ホテル松山  
 出席者／事務局門屋

6.23(金) 「足場の組立等の業務に係る特別教育」講習会 開催  
 6.29(木) 各 日 9:00～12:00 於 組合会館3階会議室  
 参加者／組合員、賛助会員 計36名  
 内 容／足場及び作業の方法に関する知識、関係法令等について  
 講 師／一般社団法人 日本労働安全衛生コンサルタント会  
 愛媛支部理事・事務管理責任者 大森裕彦 氏  
 (本文参照)

6.27(火) 愛媛県管工事協同組合連合会 平成29年度第1回総務委員会 出席  
 16:00～ 於 東京第一ホテル松山  
 出席者／宮本理事長、小掠、渡部、井上各理事  
 議 題／①平成30年度(第40回)通常総会について  
 ②平成29年春の叙勲受賞に伴う今後の対応について  
 ③その他

愛媛県官公需適格組合連絡協議会 平成29年度通常総会 出席  
 16:00～ 於 ネストホテル松山  
 出席者／事務局門屋  
 議 案／第1号議案 平成28年度事業報告並びに収支決算の承認について  
 第2号議案 平成29年度事業計画並びに収支予算の決定について  
 第3号議案 平成29年度会費の賦課額並びに徴収方法の決定について  
 第4号議案 役員改選について

29. 4. 8(土) 愛媛県管工事協同組合連合会 青年部連絡協議会4月定例会 出席  
 18:30～ 於 新居浜市管工事業協同組合会議室  
 出席者／西村部会長、程野副部会長、日野役員  
 議 題／①四国サミットについて  
 ②事業報告及び収支決算について  
 ③その他協議事項

4. 27(木) 4月全体会議 開催  
 18:30～ 於 組合会館2F会議室  
 出席者／西村部会長外～会員7名、村上理事、事務局筒井、山本  
 議 題／①平成28年度事業活動報告及び収支決算報告について  
 ②平成29年度事業活動計画(案)及び収支予算(案)について  
 ③平成29年度事業活動担当班及び機関誌作成班(案)について  
 ④総会について  
 ⑤青年部20周年記念について  
 ⑥水道週間時のボランティアについて  
 ⑦技術研修について  
 ⑧その他

5. 11(木) 5月定例役員会 開催  
 18:30～ 於 組合会館2F会議室  
 出席者／西村部会長、程野副部会長、塩見会計役員、日野役員、  
 城戸役員、村上理事、事務局門屋、筒井、山本  
 議 題／①平成29年度事業活動担当班及び機関誌作成班(案)について  
 ②第17回通常総会の開催について  
 ③青年部20周年記念について  
 ④水道週間時のボランティアについて  
 ⑤下水道週間時のボランティアについて  
 ⑥技術研修について  
 ⑦その他

5. 20(土) 愛媛県管工事協同組合連合会 青年部連絡協議会5月定例会 出席  
 18:30～ 於 松山市管工事業協同組合会議室  
 出席者／西村部会長、程野副部会長、日野役員  
 議 題／①四国サミットについて  
 ②総会について  
 ③その他協議事項

5. 22(月) 5月臨時役員会 開催  
 18:30～ 於 組合会館2F会議室  
 出席者／西村部会長、程野副部会長、塩見会計役員、日野役員、  
 事務局筒井、山本  
 議 題／①青年部20周年記念について  
 ②その他

6. 3(土) 第17回青年部通常総会 開催  
 15:00～ 於 松山全日空ホテル 4Fオパールルーム  
 出席者／西村部会長外～会員9名、村上理事、事務局筒井、山本  
 議 案／①平成28年度事業活動報告及び収支決算報告の承認について  
 ②平成29年度事業活動計画(案)及び収支予算(案)の承認に  
 ついて  
 ③平成29年度会費及び納入方法について  
 ④その他協議事項について  
 (本文参照)

6月全体会議 開催  
 15:40～ 於 松山全日空ホテル 4Fオパールルーム  
 出席者／西村部会長外～会員9名、村上理事、事務局筒井、山本  
 議 題／①第17回通常総会の反省について  
 ②水道週間時のボランティアについて  
 ③その他

<p>6. 3(土)</p>	<p>青年部設立20周年記念式典並びに祝賀会 開催                  18:00～ 於 松山全日空ホテル 4Fダイヤモンドボールルーム                  出席者／来賓者、青年部会員 総勢74名                  式次第／①開会                  ②部会長挨拶                  ③理事長挨拶                  ④来賓祝辞                  ⑤来賓紹介                  ⑥祝電披露                  ⑦永年会員表彰                  ⑧マスコットキャラクター披露                  ⑨乾杯                  ⑩余興                  ⑪20周年のあゆみ                  ⑫閉会                  (本文参照)</p>
<p>6. 11(日)</p>	<p>水道週間時のボランティア清掃 実施                  実施時間／8:30～                  実施場所／せせらぎ公園(玉谷町)                  参加者／西村部会長外～会員12名                  (本文参照)</p>
<p>6. 16(金)</p>	<p>愛媛県管工事協同組合連合会 第39回通常総会 出席                  15:00～ 於 JAにしうわ 西宇和農業協同組合                  出席者／西村部会長、日野役員                  議案／①平成28年度事業報告の承認について                  ②平成28年度収支決算報告及び剰余金処分(案)の承認について                  ③平成29年度事業計画(案)の承認について</p>

<p>6. 16(金)</p>	<p>④平成29年度収支予算(案)の承認について                  ⑤平成29年度会費の賦課及び徴収方法(案)の承認について                  ⑥平成29年度一時借入金最高限度額(案)の承認について                  ⑦役員を選任について</p>
<p>6. 17(土)</p>	<p>愛媛県管工事協同組合連合会青年部連絡協議会 第19回通常総会 出席                  18:00～ 於 今治市管工事業協同組合会議室                  出席者／西村部会長、程野副部会長、日野役員                  議案／①平成28年度事業報告及び決算報告について                  ②平成29年度事業計画(案)及び収支予算(案)について                  ③役員の変更について                  ④平成29年度会費の賦課金及び徴収方法(案)について                  ⑤その他協議事項</p>



優れた性能が  
快適な生活をサポートする。



- メーターボックス
- バルブボックス
- 鋳鉄製継手類
- 水道・ガスメーター



**鳥生工業株式会社**

〒794-0026 今治市別宮町4丁目6番2  
TEL (0898) 22-0466 (代)  
FAX (0898) 23-6239

# え!?! CAT もミニショベル、 やってるの?

やっています。

組合の皆さまにも使っていただけるミニショベル、様々なクラスを取り揃えています。  
それに、レンタルも、やっています。

**安全や環境への配慮**

**低燃費**

**作業力**

**BUILT FOR IT.**

“お客様の繁栄があってこそ我社は存在する。”



**四国建設機械販売株式会社**

本社 / 〒791-0054 愛媛県松山市空港通6-10-1  
HP / <http://shikoku-kenpan.jpncat.com/>

- 松山支店  今治営業所  大洲営業所  宇和島営業所
- 高知支店  幡多営業所  安芸営業所
- 徳島支店  穴吹営業所  阿南営業所

「レンタル、中古車、アタッチメント」の  
ご用命は本社 URAセンターまで

お問い合わせはコチラ ☎ **089-972-1483**

**四国建販**

CAT, CATERPILLAR, BUILT FOR IT 及びそれらのロゴ、"Caterpillar Yellow",  
"Power Edge" trade dress は Caterpillar Inc. の登録商標です。

あしたを、ちがう「まいにち」に。

# TOTO



「清潔」は、進化する。

# NEOREST

TOTO松山ショールーム 〒790-0963 愛媛県松山市小坂3-3-1 電話:0120-43-1010  
 営業時間:10:00~17:00 休館日:毎週水曜日(但し、祝日の水曜日は開館)、夏期休暇、年末年始  
 TOTOホームページ www.toto.co.jp

「きれい除菌水」で  
トイレ全体のきれいを保ちます。

**便器きれい**  
「きれい除菌水」のミストを自動で吹きかけ、目に見えない汚れや菌を分解・除菌。

**ノズルきれい**  
トイレ使用後に「きれい除菌水」が、ノズルの外側も内側も自動で洗浄・除菌。

**においきれい (AH2W・RH2Wのみ)**  
トイレ空間の気になるニオイを取り込み、除菌水フィルターに捕集して脱臭。  
※集じん機能はありません。すべてのニオイを除去することはできません。

※詳しくは当社カタログ、またはホームページをご覧ください。



# 埋設メータベース

## 新登場!!

既存のメータボックスに収まるコンパクト設計!!  
 ユニット化されているので、芯出し不要!!  
 メータ脱着時に工具不要!!  
 逆止弁交換時に工具不要!!



集合住宅には  
低層集合住宅用  
複式メータボックス  
クワトロ  
Quattro

『水』の『安心』『安全』をお届けしています。

# 株式会社 タブチ

<広島支店> 〒731-0113 広島市安佐南区西原 3-16-22  
 TEL 082-832-4355(代) FAX 082-874-5851

商品のお問合せは い い み ず  
**0120-481-130**

<支店/営業所> 札幌・盛岡・仙台・北関東・新潟・千葉・土浦・さいたま  
 東京・多摩・横浜・静岡・金沢・名古屋・大阪・岡山・広島・福岡・南九州・沖縄

検索機能充実の **TBC** WEBカタログ はホームページから!  
 TABUCHI WEB CATALOG タブチ 検索

ホームページはこちら▶



# 人と水の未来を見つめて



# COSMO

## コスモ互機株式会社

<http://www.cosmo-koki.co.jp/>

本社 〒105-0004 東京都港区新橋2-16-1ニュー新橋ビル TEL:03-3503-8838(代) FAX:03-3503-8818  
 四国営業所 〒761-0101 香川県高松市春日町1709-4 TEL:087-841-3883 FAX:087-841-3666

人、水、環境の未来へ

# Maezawa

## 松山市φ50用メーターボックスのご案内

### φ50mm用

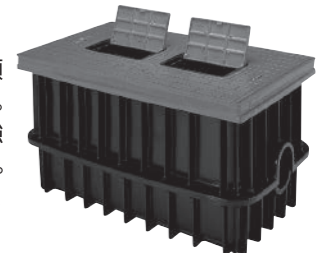
特徴

- 蓋は、FCD(ダクタイル鋳鉄)とFRPの2種類です。設置場所によって使い分けが可能です。
- 本体・底板は、耐荷重・耐衝撃性に優れた特殊強化樹脂製で本体リブ構造・側圧に耐えられます。
- 軽量ユニットのため、取り扱いや施工性に優れています。

鋳物蓋・枠 品番:MB-100D  
T-8仕様

FRP蓋 品番:MB-100FK  
乗車禁止(人荷重)

**前澤化成工業株式会社** ■中国支店 四国営業所  
 〒760-0023 高松市寿町1-3-2 高松第一生命ビルディング  
 ☎087-811-7511(代) FAX:087-811-7512



# eb BUSSAN

## 愛媛物産株式会社

〒790-0952 松山市朝生田町1丁目14-11  
 TEL 089-945-3211 FAX 089-941-8548  
 URL: <http://www.ehime-bussan.com/>





**LIXIL**  
Link to Good Living

# 100年クリーン

- ① トイレの汚れが、ツルンっと落ちる。
- ② リング状の黒ずみ、くすみとサヨナラ。
- ③ 新品時のツルツルが、100年つづく。

## AQUA CERAMIC

主力住宅トイレの全てに標準搭載

株式会社LIXIL

LIXILショールーム松山 〒791-1115 愛媛県松山市土居町798番1 ご予約は0570-783-136

ディスポーザ対応型浄化槽

## DSJ型

生ゴミ処理機ディスポーザの排水が処理できる  
国内唯一の戸建用浄化槽

※2016年2月現在

国土交通省認定品  
国庫補助指針適合品  
全浄協登録品

株式会社ダイキアクシス

製品についての詳しい内容はこちらから... [DSJ型] 検索 <http://daiki-axis.com/> [証券コード:4245]

## 水をかけると固まるアスファルト マイルドパッチ

〔高耐久／速硬性／全天候型〕



前田道路株式会社

松山営業所 089(925)5154  
愛媛合材工場 0898(68)3221  
宇和島合材工場 0895(27)0517

ひとも、街も、いい顔でいてほしい。

新しい幸せを、あかすこと。

NORITZ

Only One club

住設機器・エクステリア・タイル・太陽光発電

## 正和商事株式会社

本社営業所/松山市南江戸1-7-1 TEL 089-927-6111 FAX 089-927-0005

<http://www.showa-network.co.jp/>

## 浅層埋設対応 丸型消火栓ボックス

高い安全性と経済性で浅層埋設に対応します。

### 日之出水道機器株式会社

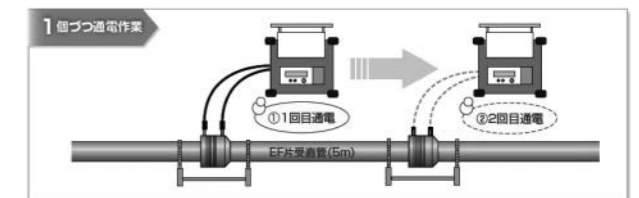
本社 福岡市博多区堅粕5-8-18(ヒノデビルディング) TEL(092)476-0777  
東京本社 東京都港区赤坂3-10-6(ヒノデビル) TEL(03)3585-0418  
四国営業所 松山市千舟町4-5-4(松山千舟454ビル7階) TEL(089)921-0951



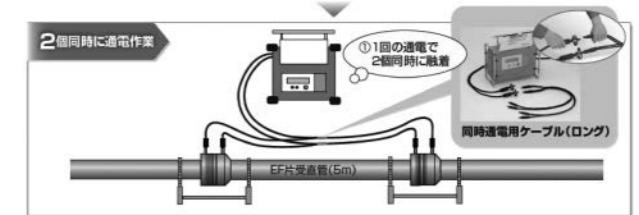
## クボタケミックス水道配水用ポリエチレンパイプ

■豊富な品揃え JWVA K 144・145  
EF片受直管、EF継手(両受・片受)、  
フランジレス継手をフルラインナップ。

■同時通電工法で日進量アップ  
1度の通電作業で2個の片受口を同時に融着  
接合時間は呼び径200で23分短縮可能 ※当社比



どちらでも使用可能



### 株式会社 堀切産業

本社 〒791-8077 愛媛県松山市内浜町7-6  
TEL(089)952-7011  
伊予支店 愛媛県伊予郡松前町大字北川原字原端972-4  
TEL(089)984-9271 FAX(089)984-9272

上下水道・給排水衛生設備・土木資材一式販売  
上下水道・一般土木工事設計施工

# 安田株式会社

## 松山支店

松山市空港通5丁目8番1号 ☎(089)973-3545(代) FAX(089)973-3909

水をつくる、いかす、考える。

# FUSO

株式会社フソウ www.fuso-inc.co.jp

本社 〒104-0033 東京都中央区新川1-23-5 ☎03-3552-7051  
 四国支店 〒761-8551 香川県高松市郷東町792-8 ☎087-881-0210  
 愛媛営業所 〒790-0811 愛媛県松山市本町3-2-1 ブレッサ松山2階 ☎089-942-0210

# リケン

## ステンレス配管システム

【13SU~150SUまでオールステンレス配管のご提案】

### サストップシステム

- サイズ 30SU~150SU
- 用途 給水、給湯、冷温水、冷却水、他
- 適応温度 0~60℃  
※ガスケットの寿命は、使用温度によって異なります。
- 使用圧力 0~2MPa
- 適用管 一般配管用ステンレス鋼管(JIS G 3448)  
水道用ステンレス鋼管(JWWA G 115)  
配管用ステンレス鋼管(JIS G 3459)



### コマ・サスフィット

- サイズ 13SU~60SU
- 用途 給水、給湯、冷温水、冷却水
- 適応温度 0~80℃  
※ガスケットの寿命は、使用温度によって異なります。
- 使用圧力 0~2MPa
- 適用管 一般配管用ステンレス鋼管(JIS G 3448)  
水道用ステンレス鋼管(JWWA G 115)



株式会社リケン

配管機器事業部 大阪営業課  
大阪府大阪市中央区高麗橋4-1-1  
TEL(06)-4706-6788

☎0120-212-016

携帯、PHSからは・・・0766-25-0421

— 中・四国の鉄鋼・管材・土木資材の総合商社 —



# ワジキ産業株式会社

## 松山支店

松山市古三津6丁目14番14号 〒791-8067  
TEL(089)907-4343(代) FAX(089)907-4357

< 特約・代理店 >

株式会社荏原製作所 栗本商事株式会社

株式会社栗本鐵工所 JFEスチール株式会社

日立金属株式会社 三菱樹脂株式会社

# —いつも、そこに— クリモトの製品群



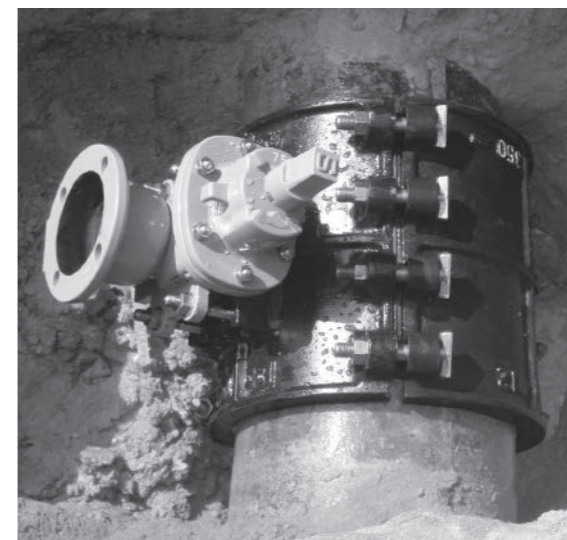
新時代のニーズに応えるクリモトの製品群  
分水栓・止水栓・各種継手・量水器ボックス

栗本商事株式会社  
URL: http://www.kurimoto.co.jp/kurimototrading/

広島営業所  
〒730-0012 広島市中区上八丁堀8番10号(クロスワ-5FA)  
TEL082-553-0191 FAX082-553-0192

# ヤノT字管VK型

## ヤノT字管がさらなる一歩。K形にも。



1960年に開発されたヤノT字管に新たにK形受口を採用。この「ヤノT字管VK型」は、汎用性の高いヤノT字管に分岐形状がK形受口である「VK型ソフト」のバルブを接合。「ダクタイル鋳鉄管(ミリ管・インチ管)」、「鋼管」、「石綿管」、「塩ビ管」と多様な管種に対応できます。

### 特長

- K形受口の採用により、フランジ接合の必要がなく施工時間を短縮。
- 短管1号やボルト・ナット等の付属品が不要。
- 水道用ソフトシール仕切弁は高い信頼性のJWWA B 120に準拠。

KEEP THE LIFE LINE, LINK THE NEXT

※本広告掲載の、製品の的外観・仕様は予告なく変更する場合があります。



大成機工株式会社  
www.taiseikiko.com

松山出張所/松山市久米窪田町1112-1(ピアレスロード)  
TEL.089(976)3391(代表) FAX.089(976)9010





## 確かな技術と品質の結晶

S B 式 水 栓 類  
 J I S 規 格 水 栓 類  
 J W W A 規 格 水 栓 類  
 ビニール管・ポリ管各種継手  
 S B 式 サドル分水栓各種

☎ J I S 表示許可工場 (第564032号)  
 \*日本水道協会検査工場 (第Q-18号)

### 新興弁栓株式会社

本 社 大阪市西区新町3丁目13番4号  
 電話 大阪 06(6532)4061~4番  
 F A X 06(6532)4073

積水化学工業株式会社代理店  
 JFEスチール株式会社指定特約店  
 JFE継手株式会社指定特約店  
 株式会社荏原製作所代理店

信頼の和を結び躍進する「三和」

## 三和鋼管株式会社 松山営業所

〒791-8015 松山市中央1丁目2番26号  
 電話 松山(089)922-5111(代)  
 本 社 〒550-0013 大阪市西区新町3丁目8番3号  
 高松営業所 〒761-8032 高松市鶴市町2026-6

管工資材総合卸

## 株式会社 サンソー

〒791-8002 松山市谷町甲185-3 TEL 089-979-2662  
 FAX 089-979-0204  
 E-mail:sanso@vanilla.ocn.ne.jp



## 衛生空調工事の材料・機器販売

正確さ、スピードで顧客の満足を追求します

## 出雲鋼管株式会社

本 社 〒760-0068 高松市松島町3丁目21-33 ☎(087)861-1791 FAX(087)862-8931  
 丸亀営業所 〒763-0051 丸亀市今津町今池494-1 ☎(0877)24-3911 FAX(0877)24-1207  
 松山営業所 〒790-0924 松山市南久米町513-1 ☎(089)993-8109 FAX(089)993-8119

### 【組合員異動】

◇代表者変更

●(株)大和設備

新:代表取締役 村上 祐太

旧:代表取締役 村上 敏雄

### 【訃報】

謹んでご冥福をお祈りいたします。

●塩見 るみ子 様 <(株)塩見配管 代表取締役 塩見 悟 様 御母堂>

逝去日/平成29年5月31日

喪 主/塩見 博 様

(お願い)

・組合員の慶弔に関すること及び所在地移転、電話番号変更、組織変更、病気、入院等は直ちに事務局へご一報願います。

・組合事務所に設置しています各事業所専用箱内の書類等をお忘れなくお持ち帰り下さいますようお願いいたします。